

draft



REPUBLIKA E SHQIPËRISË
BASHKIA VLORË

Nr. _____ Prot

Vlore, më _____ 2023

P / V E N D I M

Nr. _____, datë ____ . ____ . 20223

**"PËR MIRATIMIN E PLANIT VENDOR TË MENAXHIMIT TË INTEGRUAR
TË MBETJEVE BASHKIA VLORË"**

Këshilli i Bashkisë Vlorë, bazuar në Ligjin nr. 10463, datë 22/09/2011 "Për Menaxhimin e Integruar të Mbetjeve", neni 12 dhe neni 13, Ligjin 139/2015 "Për vetëqeverisjen vendore", Ligjin nr. 10431/2011 "Për Mbrojtjen e Mjedisit", i ndryshuar, Ligjin nr. 107/2014, "Për Planifikimin dhe Zhvillimin e Territorit", i ndryshuar, Ligjin nr.8094, datë 21.03.1996, "Për largimin publik të mbeturinave", VKM nr. 418/2020, "Për Miratimin e Dokumentit të Politikave Strategjike dhe të Planit Kombëtar për Menaxhimin e Integruar të Mbetjeve, 2020–2035", VKM nr. 671/2015 "Për miratimin e Rregullores së Planifikimit të Territorit", në funksion dhe në përmbushje të kuadrit ligjor mjedisor, VKM nr.418, datë 25.06.2014 "Për grumbullimin e diferencuar të mbetjeve në burim", VKM nr.608, datë 17.09.2014, "Për masat e nevojshme për grumbullimin dhe trajtimin e mbetjeve bio si dhe kriteret dhe afatet për pakësimin e tyre", VKM nr.319, datë 31.05.2018, "Për miratimin e masave për kostot e menaxhimit të integruar të mbetjeve", VKM nr. 402 datë 30.06.2021 "Për miratimin e Katalogut të Mbetjeve", VKM nr. 957 datë 19.12.2012 "Për mbetjet nga pajisjet elektrike dhe elektronike", VKM nr. 452, datë 11.07.2012, ndryshuar me VKM nr. 389, datë 27.6.2018, "Për disa ndryshime dhe shtesa në Vendimin nr. 452, datë 11.07.2012 të Këshillit të Ministrave", VKM nr. 575 datë 24.06.2015 "Për miratimin e kërkesave për menaxhimin e mbetjeve inerte" Vendim i KKT nr.1, Datë 13.01.2020 " Për miratimin e Planit Kombëtar Sektorial për Menaxhimin e Mbetjeve të Ngurta"

V E N D O S I

1. Të miratojë Planin Vendor të Menaxhimit të Integruar të Mbetjeve Bashkia Vlorë 2023-2028
2. Për zbatimin e këtij vendimi ngarkohet Drejtoria e Finances, Buxhetit dhe Kontabilitetit, Drejtoria e Infrastrukturës dhe Investimeve Publike (DIIP), Ndërmarrja e Shërbimeve Publike dhe Ndërmarrja MIM Vlorë.
3. Ky vendim hyn në fuqi sipas Ligjit 139/2015 "Për vetëqeverisjen vendore" neni 55, pika 6.

K R Y E T A R

Dritan LELI



REPUBLIKA E SHQIPËRISË
BASHKIA V Lorë

Nr. _____ prot.

Vlorë, më ____ . ____ 2023

RELACION
për
“PROJEKT PLANIN VENDOR TË MENAXHIMIT TË INTEGRUAR TË
MBETJEVE TË BASHKISË V Lorë”

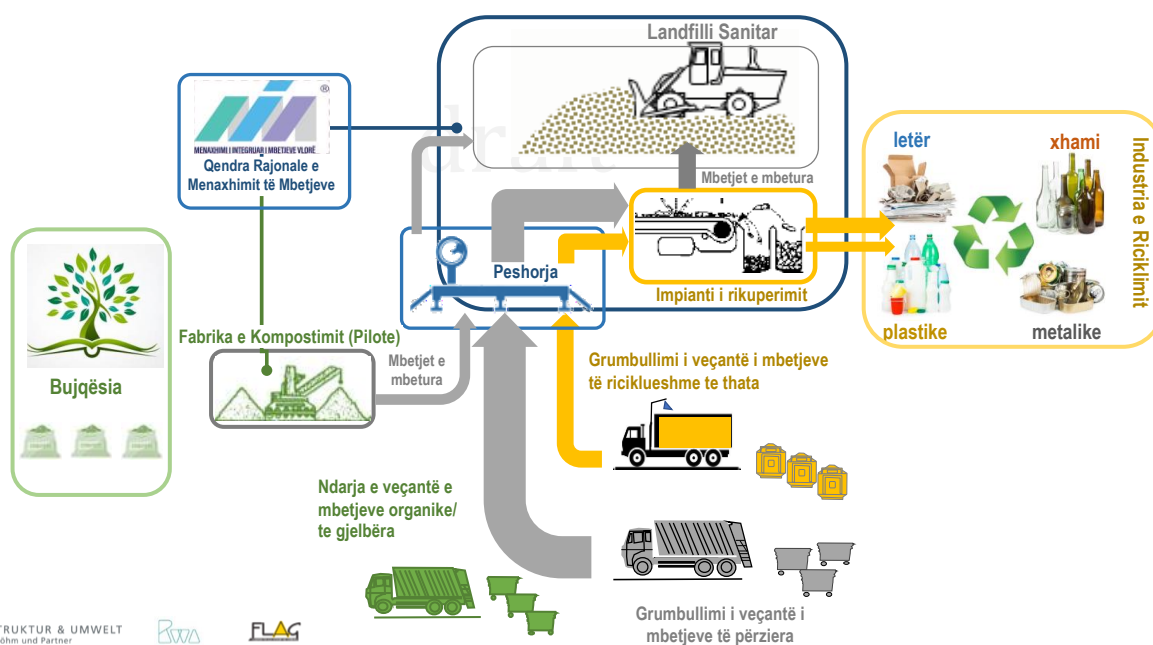
Në përmbushje të kërkesës së Ligjit Nr. 10463, datë 22/09/2011 “Për Menaxhimin e Integruar të Mbetjeve”, neni 12 dhe neni 13, Ligjit 139/2015 “Për vetëqeverisjen vendore”, Ligjit Nr. 10431/2011 “Për Mbrojtjen e Mjedisit”, i ndryshuar, Ligjit Nr. 107/2014, “Për Planifikimin dhe Zhvillimin e Territorit”, i ndryshuar, Ligjit nr.8094, datë 21.03.1996, "Për largimin publik të mbeturinave", VKM Nr. 418/2020, “Për Miratimin e Dokumentit të Politikave Strategjike dhe të Planit Kombëtar për Menaxhimin e Integruar të Mbetjeve, 2020–2035”, VKM Nr. 671/2015 “Për miratimin e Rregullores së Planifikimit të Territorit”, në funksion dhe në përmbushje të kuadrit ligjor mjedisor, VKM nr.418, datë 25.06.2014 "Për grumbullimin e diferencuar të mbetjeve në burim", VKM nr.608, datë 17.09.2014, "Për masat e nevojshme për grumbullimin dhe trajtimin e mbetjeve bio si dhe kriteret dhe afatet për pakësimin e tyre", VKM nr.333, datë 26.01.2011, "Për administrimin e vend depozitimeve rajonale të mbetjeve urbane", VKM nr.1189, datë 18.11.2009, “Për rregullat dhe procedurat për hartimin dhe zbatimin e programit kombëtar të monitorimit të mjedisit”, VKM nr.319, datë 31.05.2018, “Për miratimin e masave për kostot e menaxhimit të integruar të mbetjeve”.

Bazuar në ligjin nr.139/2015 datë 17.12.2015 “Për vetëqeverisjen vendore” neni 8 pika 2, 9 pika 1.1.b, 34, 35, 36, 37, 40, 41, 54 pika dh, dhe neni 64 pika c; Ligji nr. 68/2017 “Per Financat e Vetëqeverisjes Vendore” neni 45, Ligjin Nr.9936, datë 26.06.2008 “Për menaxhimin e sistemit e buxhetor në Republikën e Shqipërisë” neni 44; V.K.B Nr. 1, datë 18.01.2023 “Për miratimin e buxhetit të bashkisë për vitin 2023”; V.K.B Nr. 87, datë 23.12.2022 “Për miratimin e numrit të punonjësve të Bashkisë, institucioneve të Varësisë dhe funksioneve të deleguara, për vitin 2023” dhe Urdhrit të Kryetarit të Bashkisë nr. 185 datë 16.7.2021 për ngritjen e Grupit të Punës për hartimin e Planit Vendor të Menaxhimit të Mbetjeve Urbane, Urdhrit të Kryetarit të Bashkisë nr. 83 datë 17.03.2023 për Ndryshimin e Grupit të Punës për hartimin e Planit Vendor të Menaxhimit të Mbetjeve Urbane, paraqesim relacionin si më poshtë:

1 Projekt Plani Vendor i Menaxhimit të Integruar të Mbetjeve

PVMIM paraqet kornizën e politikave për menaxhimin e mbetjeve të ngurta të gjeneruara brenda territorit të Bashkisë Vlorë me një kohështrirje 6-vjeçare. Objekt i Planit Vendor të Menaxhimit të Mbetjeve janë të gjitha shërbimet në përgjegjësi të Bashkisë Vlorë në fushën e menaxhimit të mbetjeve, si pastrimi i rrugëve dhe shesheve, grumbullimi, transportimi, trajtimi dhe depozitimi i mbetjeve të krijuara në territorin që bashkia administron.

Në këtë plan përcaktohet mënyra e organizimit dhe funksionimit e të gjithë sistemit për menaxhimin e integruar të mbetjeve bashkiake (si ato shtëpiake, mbetjet bio, inerte nga ndërtimet dhe prishjet, mbetjet nga pajisjet elektrike dhe elektronike, si dhe për grumbullimin



e diferencuar të mbetjeve të thata të riciklueshme).

Zona e mbulimit

Ky plan mbulon territorin nën juridiksionin e Bashkisë Vlorë, duke përfshirë të gjitha Njësitë Administrative: Vlorë, Orikum, Novoselë, Qendër Vlorë dhe Shushicë.

Popullsia dhe sasi të mbetjeve

Të dhënat për popullsinë dhe zhvillimin e saj janë baza për llogaritjen e sasive aktuale dhe të ardhshme të mbetjeve të gjeneruara dhe të grumbulluara. Studimit Sektorial për Kërkesën për Investime për Menaxhimin e Integruar të Mbetjeve të Ngurta në Shqipëri (Vendim i KKT Nr.1, Datë 13.01.2020), citon metodologjinë për parashikimin e popullsinë dhe mbetjeve siç përshkruhet në vijim.

Shifrat e përlogaritura janë pranuar nga të gjitha palët e interesit në nivel kombëtar dhe

Tabela 1: Parashikimi i gjenerimit të mbetjeve në bashkinë e Vlorës, sipas njësive administrative

Viti	Bashkia Vlorë					Vlora Total
	Vlora City	Orikum	Novosele	Qender	Shushica	
2022	42,677 t	1,477 t	1,602 t	2,045 t	777 t	48,578 t
2023	42,793 t	1,481 t	1,607 t	2,051 t	779 t	48,710 t
2024	42,909 t	1,485 t	1,611 t	2,056 t	781 t	48,843 t
2025	43,026 t	1,489 t	1,615 t	2,062 t	783 t	48,976 t
2026	43,144 t	1,493 t	1,620 t	2,068 t	785 t	49,110 t
2027	43,262 t	1,497 t	1,624 t	2,073 t	788 t	49,244 t
2028	43,380 t	1,501 t	1,629 t	2,079 t	790 t	49,379 t
2029	43,500 t	1,505 t	1,633 t	2,085 t	792 t	49,515 t
2030	43,619 t	1,509 t	1,638 t	2,090 t	794 t	49,651 t
2031	43,740 t	1,514 t	1,642 t	2,096 t	796 t	49,788 t
2032	43,860 t	1,518 t	1,647 t	2,102 t	799 t	49,925 t
2033	43,982 t	1,522 t	1,651 t	2,108 t	801 t	50,063 t
2034	44,103 t	1,526 t	1,656 t	2,114 t	803 t	50,202 t
2035	44,226 t	1,530 t	1,660 t	2,119 t	805 t	50,341 t

vendor. Bazuar në parashikimin e popullsisë dhe normën e gjenerimit të mbetjeve sipas llojit të vendbanimit sipas të cilit në qendrën e qarkut (>35,000 banorë) norma është 1.1kg/cap/d, në periferi 0.55 dhe në zonat bujqësore 0.4, janë përlogaritur sasi të mbetjeve deri në 2035.

Mbetjet organike përbëjnë pjesën më të madhe me mbi 40%, pasuar nga ato të riciklueshme (letër, plastikë, qelq dhe metal), të cilat së bashku përbëjnë rreth 36%; pjesa tjetër janë mbetje të përziera 24%.

Për shkak të mungesës së infrastrukturës, sot nuk grumbullohet tërësisht sasia e mbetjeve që gjenerohet. Norma e grumbullimit vlerësohet 82%. Por duke parashikuar rritjen e normës me 3% çdo vit në zonat rurale dhe 1% në zonat e tjera, volumi i mbetjeve të grumbulluara në të gjitha njësitë administrative pritet të rritet në total nga 40.059 t në vitin 2022 në 49.136 t në vitin 2035. Gjatë periudhës së projeksionit (2022–2035), do të grumbullohen gjithsej 625,772 t mbetje, të cilat përbëjnë pjesën më të madhe (94%) të mbetjeve që do të trajtohen në Qendrën e Menaxhimit të Mbetjeve Sherishtë.

Struktura përgjegjëse në Bashki

Ushtrimin e funksionit të menaxhimit të integruar të mbetjeve, në planifikim, financim, zbatim dhe monitorim, bashkia e përmbush përmes strukturave të saj, ku përfshihet Drejtoria e Infrastrukturës dhe Investimeve Publike (DIIP) dhe dy ndërmarrjet e bashkisë: Ndërmarrja e Shërbimeve Publike (NSHP) dhe Ndërmarrja Bashkiake e Menaxhimit të Integruar të Mbetjeve, Bashkia Vlorë.

Ndërmarrja e Shërbimeve Publike, me 224 punonjes, është e ngarkuar edhe me pastrimin e plazheve dhe parqeve publike. Ofrimi i shërbimeve të pastrimit të bashkisë, në masën që lejon përdorimi i makinerive dhe pajisjeve të reja për manaxhimin e mbetjeve që përfitojë Bashkia Vlorë nga projekti, do të bëhet nga Ndërmarrja e Shërbimeve Publike e Bashkisë Vlorë (NSHP), përmes Sektorit të Pastrimit të Bashkisë i cili do të funksionojë veçmas në këtë ndërmarrje. NSHP nëpërmjet Sektorit të Pastrimit do të ofrojë shërbime pastrimi në qytet (njësia Vlorë) duke përdorur mjetet që ofrohen në kuadër të projektit të mbështetur nga KfW:

- Evadimin i kontejnerëve
- Grumbullimin e mbetjeve të direfencuara në kazanë specifike për mbetjet e riciklueshme në zonën pilote
- Pastrimin dhe larjen e rrugëve të caktuara
- Pastrimin e plazhit
- Heqjen e vendgrumbullimeve të paligjshme të mbetjeve

Në vazhdimësi të përmirësimit të shërbimit të pastrimit, Bashkia Vlorë do të vlerësojë në vijimësi mënyrën e ofrimit të shërbimit dhe modelet e operimit për grumbullimin dhe transportin e mbetjeve. Në këtë kuadër, të sinkronizuar me afatet kohore të kontratave të pastrimit, bashkia do të rivlerësojë shërbimin e pastrimit të qytetit nga vetë Bashkia Vlorë, përmes sektorit të veçantë për shërbimin e pastrimit në strukturën e NSHPsë, duke patur parasysh:

- Dorëzimin në bashkinë e Vlorës të flotës së mjeteve të reja të pastrimit në kuadër të projektit të Menaxhimit të Integruar të Mbetjeve, Rajoni Vlorë, të 1115 koshave 1.1m³, 1114 kosha 50l, 100 kontenierëve depo për mbetje të riciklueshme, 24 mjeteve për pastrim (kamiona kompaktor, fadromë, kamion vetë-shkarkues, makina fshesë).
- Rritjen dhe përmirësimin e sipërfaqeve të asfaltuara dhe të gjelbëruara në qytetin e Vlorës si pasojë e investimeve të kryera, që sjell nevojë për zgjerimin dhe përmirësim të cilësisë së shërbimit.
- Eficiencën e mjeteve të reja të cilat ndihmojnë në uljen e kostove përkatëse të mirëmbajtjes dhe operimit.

- Rritjen domethënëse të numrit të turistëve në qytet vitet e fundit, rritjen e numrit të strukturave të hotelerisë dhe shërbimit, zgjatjen e sezonit turistik, krijimin e zonave të reja turistike si zona historike që kërkon fleksibilitet në punën e përditshme të pastrimit duke i përqendruar mjetet dhe punojësit në zonat e mbipopulluara në rastet e nevojës.
- Pamundësinë e përfshirjes në kontrata standarte afatgjata shërbimi pastrimi të dinamikave të ndryshimit të qytetit pasqyruar në ndryshimin e numrit të pikave të grumbullimit dhe konteniereve në to, ndryshimin e orareve për t'iu përgjigjur fluksit turistik.

Ndërmarrja Bashkiake e Menaxhimit të Integruar të Mbetjeve (MIM) Vlorë është ngarkuar me zbatimin e aktiviteteve rajonale të menaxhimit të mbetjeve për zonën e mbetjeve Vlorë Veri, duke menaxhuar Qendrën Rajonale të Menaxhimit të Mbetjeve në Sherishtë, të pajisur me impiant rikuperimi materiali, vend depozitim sanitar dhe impiant pilot kompostimi në përputhje me standardet e BE-së. Ndërmarrja është përgjegjëse për mbikëqyrjen e ndërtimit, vënien në funksionim dhe operimin e gjithë komponentëve të Qendrës Rajonale, e cila do të vihet në shërbim të komunitetit të Vlorës dhe Selenicës:

- funksionimi efektiv dhe efikas i këtyre objekteve sipas ligjeve dhe njohurive bashkëkohore;
- monitorimi dhe kontrolli mbi pranimin e mbetjeve, mbajtja e të dhënave nga peshorja e vend depozitimit dhe menaxhimi i performancës së ofrimit të shërbimeve sipas planeve operacionale;
- analiza të rregullta mbi sasinë e mbetjeve dhe standardet e cilësisë, dendësinë dhe balancën e vëllimeve të mbetjeve rajonale;
- trajnimi efektiv dhe kualifikimi i stafit të përfshirë në ofrimin e shërbimeve;
- mbështetje në programet e ndërgjegjësimit publik dhe proceset e komunikimit për çështjet mjedisore dhe reduktimin e mbetjeve.

Sfidat kryesore lidhur me shërbimet e menaxhimit të mbetjeve në Bashki

Në Planin e Zhvillimit të Vlorës 2017–30 shprehet synimi i Bashkisë për zhvillimin e një turizmi të qendrueshëm ekologjik dhe kulturor që krijon mundësi punësimi dhe ruan ekosistemet. Për të arritur këtë evidentohen dy aspekte që kanë nevojë për përmirësim: 1) ofrimi i shërbimit sanitar kryesisht në zonat me tërheqje turistike dhe 2) trajtimi i mbetjeve të ngurta.

Bashkia Vlorë mbulon pjesën më të madhe të territorit me shërbim të menaxhimit të mbetjeve dhe siguron shërbime për fshirjen e rrugëve dhe grumbullimin e mbetjeve për zonat urbane dhe ato të zhvilluara turistike. Teksa në qendrat më të mëdha ofrohet shërbim me

cilësi më të lartë, në fshatrat që u përkasin këtyre njësive shërbimet janë më të kufizuara, për shkak të kushteve të dobëta të infrastrukturës dhe mundësisë për qarkullimin e mjeteve, kushteve të kontenierëve dhe pikave të grumbullimit apo mungesës së tyre, hedhjes së mbetjeve të papranueshme si inerte, voluminoze, bio, etj, mungesës së grumbullimit të diferencuar për materialet e riciklueshme (përveç aktiviteteve informale), etj. Ndërkohë që vendgrumbullimet aktuale të mbetjeve në Vlorë dhe Orikum nuk plotësojnë standardet teknike dhe paraqesin rrezikshmëri mjedisore, ashtu sikurse vendgrumbullimet më të vogla historike. Përmirësimi i të gjitha këtyre aspekteve të menaxhimit të mbetjeve përbën një sfidë për Bashkinë e Vlorës.

Financimi i menaxhimit aktual të mbetjeve

Në përgjithësi, bashkitë hasin vështirësi në financimin e shërbimeve të menaxhimit të integruar të mbetjeve. Tarifat e pastrimit për familje janë të ulëta dhe efikasiteti i mbledhjes së tyre është gjithashtu i ulët. Buxheti Bashkiak për MMN i miratuar në 2021 është në vlerën 367,236 mijë lekë (3 milion euro) ose 15.5% të buxhetit të përgjithshëm. Rreth 30% mbulohet nga tarifat e ekonomive familjare dhe njësive tregtare/biznesi, ndërsa pjesa tjetër prej financohet nga buxheti i përgjithshëm bashkiak.

Tarifat e pastrimit të miratuara me V.K.B 95, datë 23.12.2022 “Për disa shtesa dhe saktësime ne VKB Nr 79 date 02.12.2022 “ Për miratimin e taksave dhe tarifave vendore në territorin e bashkisë Vlorë” janë: 2,400 Lekë në vit për familjet në qytetin e Vlorës, 1,800 Lekë në vit për familjet në qytetin e Orikumit, 1,200 Lekë në vit për familjet në zonat rurale. Përfshihen nga kjo tarifë: pensionistët, veteranët, invalidët e punës dhe të luftës, përfituesit e ndihmës ekonomike, të verbërit, të sëmurë paraplegjikë dhe tetraplegjikë, të përndjekurit politikë.

Ndërsa për njësitë tregtare, në varësi të llojit dhe xhiros vjetore së biznesit dhe vendndodhjes së tij, tarifat vjetore variojnë nga 5.000–10.000 LEK/vit. Norma e arkëtimit të tarifave për njësitë tregtare është më e lartë, krahasuar me familjet.

Financimi i ofruar në kuadër të projektit "Programi për Menaxhimin e Integruar të Mbetjeve të Ngurta në Vlorë

Qeveria shqiptare e përfaqësuar nga Ministria e Financave dhe KfW, kanë nënshkruar marrëveshjen për Financimin e Projektit të Menaxhimit të Mbetjeve të Ngurta në rajonin e Vlorës.

Projekti i integruar përfshin marrëveshjet për kredinë në vlerën 12 milionë euro, dhe tre grante në vlere totale 14.3 milion euro. Projekti përfshin ndërtimin e Qendrës së Menaxhimit

të Mbetjeve në Sherishtë, me një kapacitet përpunimi prej rreth 1.2 milion ton mbetje, ku pjesë e investimit është ndërtimi i landfillit sanitar, ndërtimi i sistemit të mbledhjes së gazrave, ndërtimi i impiantit të trajtimit të ujërave të ndotura nga mbetjet, impiantit të ndarjes së mbetjeve të riciklueshme me kapacitet rreth 55,000 ton/vit, kapacitete kompostimi për mbetjet organike me kapacitet deri në 4,200 ton/vit. Përveç ndërtimit të Qendrës së Menaxhimit të Mbetjeve është parashikuar investim i mëtejshëm për mbylljen e vendeve ekzistuese të depozitimit në Vlorë dhe Selenicë dhe blerja e makinerive dhe pajisjeve për pastrimin e rrugëve, për grumbullimin dhe transportin e mbetjeve të Bashkisë Vlorë dhe Selenicë.

Projekti zbatohet për një periudhë 5-vjeçare dhe përfshin ndërtimin e një sistemi modern të menaxhimit të integruar të mbetjeve në Bashkinë Vlorë, i cili do të garantojë mbrojtjen e shëndetit të banorëve, të mjedisit dhe të burimeve natyrore, reduktimin e gazrave dhe përmirësimin e kushteve të jetesës për popullsinë e Vlorës, si dhe do të nxisë zhvillimin e turizmit, si një sektor kyç i zhvillimit ekonomik të Bashkisë Vlorë.

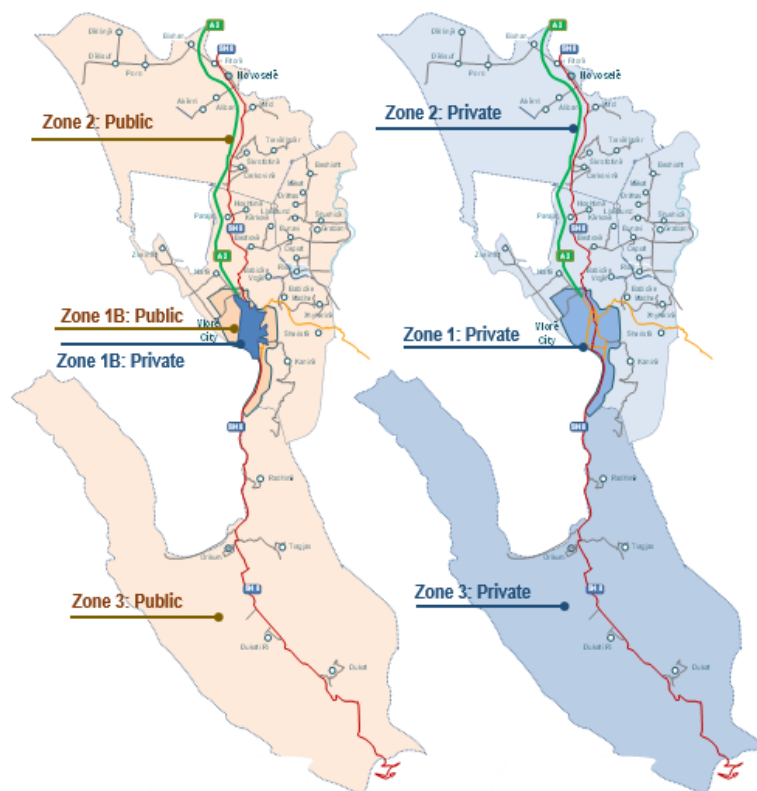
Në kuadër të këtij projektit Bashkia Vlorë ka marrë makineri dhe pajisje për shërbimet e pastrimit, përfshirë kontejnerë për grumbullimin e mbetjeve, do të mundësojë ndërtimin dhe rehabilitimin e pikave të kontejnerëve, do të mundësojë trajninin e punonjësve në lidhje me menaxhimin e integruar të mbetjeve, si dhe do të ndërmarrë masa dhe aktivitete për informimin, ndërgjegjësimin dhe angazhimin e qytetarëve dhe biznesve në proceset e menaxhimit të mbetjeve.

Bashkia ka mundësuar vendosjen e 1115 kontejnerëve të rinj 1.1m3, 1114 kontejner 50l për grumbullimin e mbetjeve, si dhe do të mundësojë instalimin e 25 pikave të kontejnerëve nëntokësorë në zonën turistike të Lungomares, dhe vendosjen e 100 kontejnerëve depo për mbledhjen në mënyrë të diferencuar të mbetjeve të riciklueshme.

Grumbullimi i mbetjeve

Infrastruktura e shërbimit të grumbullimit të mbetjeve, do të përmirësohet dhe do i ofrohet të gjithë familjeve, bizneseve dhe institucioneve në të gjithë territorin e bashkisë. Grumbullimi do të ofrohet për mbetjet mikse, si dhe veçmas për fraksionet e mbetjeve të riciklueshme

Figura 9: Alternativat e Zonave të Shërbimit – Si ofrohet shërbimi



(shih Objektivin Specifik 2.2). Mënyra e ofrimit të shërbimit dhe analiza e modeleve të operimit për grumbullimin dhe transportin e mbetjeve do të analizohet në vijimësi me qëllim përmirësimin e cilësisë. Analiza do t'i shërbejë edhe vendimit për mënyrën e ofrimit të shërbimit në përfundim të mandateve aktuale të tre operatorëve privatë që shërbejnë në njësitë e ndryshme administrative të territorit të bashkisë. Veçanërisht do të shqyrtohet mundësia e

kryerjes së shërbimit të grumbullimit në qytetin e Vlorës përmes sektorit të veçantë për pastrimin në strukturën e NSHP-së, duke patur parasysh:

- Dorëzimin në bashkinë e Vlorës të flotës së mjeteve të reja të pastrimit në kuadër të projektit të *Menaxhimit të Integruar të Mbetjeve, Rajoni Vlorë*.
- Dinamikat e ndryshimit të qytetit që kërkojnë ndryshimin e numrit të pikave të grumbullimit, numrit të kontenierëve dhe orareve për t'iu përgjigjur fluksit turistik, çka është e pamundur të përfshihet në kontrata shërbimi standarde dhe afatgjata.

Përmirësimi i infrastrukturës së grumbullimit të mbetjeve parashikon:

Sistemimin e vend-vendosjes së kontenierëve—Përmirësimi i këtyre pikave do të kryhet në zonën urbane ashtu dhe rurale. Ky sistemim do të sigurojë përdorim efektiv të kontenierëve nga gjeneruesit e mbetjeve dhe mënjanim të dëmtimit të tyre gjatë procesit të zbrashjes. Shtimi i kontenierëve në njësite administrative: Kontenierë standard me kapacitet 1.1 m³ dhe kapakë plastikë do të përdoren në territorin e bashkisë. Duke përllogaritur frekuencën e grumbullimit të kontenierëve ekzistues dhe gjendjen e amortizimit të tyre, është parashikuar me përafërsi nevoja për rreth 1200 kontenierë të rinj në territor. Një pjesë e tyre do të vendosen në pikat ekzistuese (rreth 350) ndërsa për 400 kontenierë të rinj në zonën rurale dhe 400 në qytetin e Vlorës parashikohet ndërtimi i pikave të reja me platforme prej asfalti ose betoni. Vendosja e kontenierëve shtesë do parashikojë dhe kërkesat e komunitetit për vendosjen e koshave për mbledhjen e mbetjeve në çdo fshat ku cilësohet se nevojitet të shtohen kosha. Për mbajtjen pastër të kontenierëve do të përdoret kamion i posaçëm për larjen e kontenierëve standart. Ky kamion është i pajisur me një ngritës hidraulik i cili mbledh, pastron dhe dizinfekton kontenierin e mbetjeve në vendndodhjen e tij. Uji i ndotur nga larja mblidhet dhe filtrohet brenda njësisë së larjes.

Instalimi i kontenierëve nëntokësorë—Krahas kontenierëve standart, një sistem kontejnerësh nëntokësor instalohet për t'i shërbyer zonës me intensitet turistik të qytetit

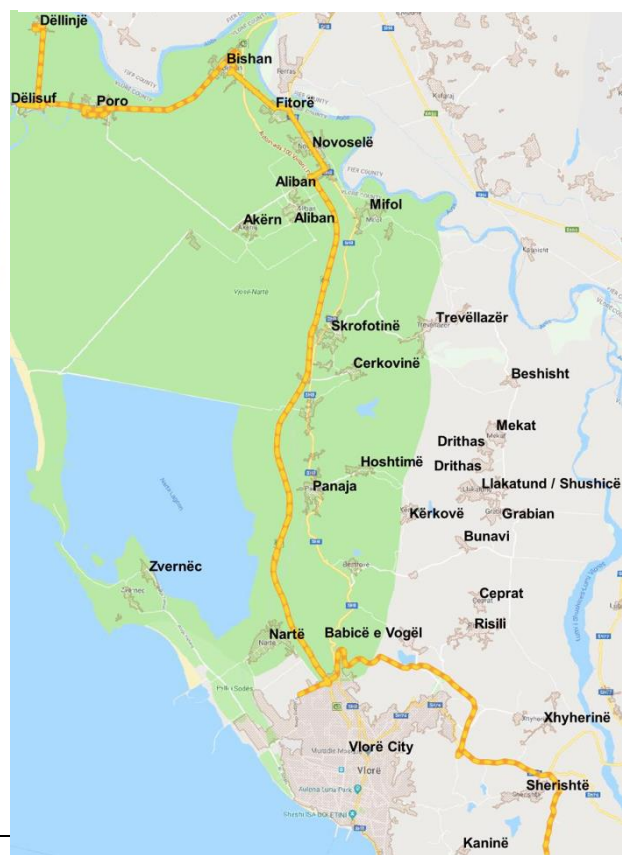
Figura 1: Kamioni me vinç për kontenierët nëntokësorë



Vlorë.

Kontejnerët nëntokësorë parashikohen të operohen në 25 vende të përcaktuara dhe do të tërhiqen për zbrashje nga kamioni i posaçëm me vinç. Planifikimi është bërë për instalim të 50 kontejnerë me kapacitet 3 m³. Ky sistem do të operohet nga Ndërmarrja Bashkiake e Shërbimeve Publike.

Figura 2 Harta e itinerarit të mbetjeve



Përmirësimi i efijencës së itinerarit të grumbullimit të mbetjeve—Kamionët kompaktorë (16 kompaktorë) të kapaciteteve të ndryshme, financuar nga granti i KfW, vihen në funksionim për përmirësimin e grumbullimit të mbetjeve në territor. Në mënyrë që kapacitetet e tyre të përdoren me efijence do të rishikohen itineraret e grumbullimit bazuar në volumet e dorëzuara në kontenierë dhe kapacitetin e kamionëve, si dhe do të vlerësohen alternativat për mënyrën e ofrimit të shërbimit.

Rishikimi i itinerareve për zonat rurale është ndërmarrë me ndihmën e Projektit të KfW.

Modalitetet e ofrimit të shërbimit dhe alternativat

Aktualisht shërbimi i menaxhimit të mbetjeve ofrohet nga tre kompani private që ofrojnë shërbimin secila në një zonë shërbimi, dhe konkretisht zona 1: Qyteti Vlorë me kontratë të vlefshme deri me datë 03.07.2023, Zona 2, ajo Veriore, me kontratë të vlefshme deri me datë 30.04.2023 dhe Zona 3, Orikum me kontratë të vlefshme deri me datë 25/03/2023.

Me marrjen në administrim nga NSHP të mjeteve dhe pajisjeve të reja për menaxhimin e mbetjeve, dhe me afrimin e afateve të përfundimit të kontratave me operatorët privatë, del e nevojshme analizimi i situatës, vlerësimi i opsioneve dhe marrja e vendimeve politike për përcaktimin e operatorëve që do të vazhdojnë ofrimin e shërbimit mbas mbarimit të këtyre afateve, rishikimi i modaliteteve të kontratave, zhvillimi një procesi prokurimi të mirë dizajnuar për ofrimin e shërbimeve (kualifikimi për ofertë, ofertimi dhe kontraktimi), administrimi dhe monitorimi i vazhdueshëm dhe profesional i kontratave, si dhe rishikimi i termave të kontratës bazuar në performancën e shërbimit të ofruar nga operatori/ët.

Alternativat e ofrimit të shërbimit të MIM mbështeten në instrumentet që ligji 139/2015 'Për Vetëqeverisjen Vendore', Neni 33, i jep bashkisë për ofrimin e shërbimit përmes a) njësisë organizative të veta, që janë pjesë e strukturës administrative të njësisë vendore; b) ndërmarrjeve për shërbimet publike, sipas legjislacionit në fuqi; c) kontraktimit të dhënies së shërbimeve me palë të treta; ç) përdorimit të instrumenteve të përshtatshme të partneritetit publik dhe privat, sipas legjislacionit në fuqi; d) krijimit të shoqërive tregtare në pronësi apo bashkëpronësi të njësisë vendore, sipas legjislacionit në fuqi.

Alternativat e ofrimit të shërbimit të pastrimit dhe grumbullimit të mbetjeve mund të organizohen nga njera anë duke përdorur ndarazi apo bashkarisht një apo disa prej instrumenteve ligjore të mësipërm. Nga ana tjetër, instrumentet mund të përdoren të gërshetuar me zonat e mbulimit për operatorët që ofrojnë shërbimin e pastrimit bazuar në zonën e mbulimit/kontratës, kufijtë e së cilës përcaktohen nga bashkia.

Dy nga alternativat e marra në konsideratë, paraqiten në vijim:



Alternativa 1:

Sherbim i unifikuar ne gjithë territorin e bashkisë . Ofrimi i shërbimit të pastrimit përmes Entitetit Publik në të gjitha zonat e kontratës:

Zona 1. Qyteti Vlorë,

Zona Veriore 2, ku përfshihen Novoselë, Shushicë, Qendër dhe

Zona Jugore 3, ku përfshihet Orikumi.

Në rast të një vendimmarrje për përfshirjen e ndërmarrjes bashkiake në vazhdimin e ofrimit të shërbimit, në te gjithë zonat e bashkisë, del i nevojshëm rishikimi i analizës se kostos, për të mundësuar dispozita që garantojnë jo vetëm cilësinë e ofrimit të shërbimit, por edhe monitorimin, raportimin dhe sanksionet për mospërbushje të detyrime.

Përlllogaritja e kostos për shërbimin:

Angazhimi i administrates do të duhet të bazohet në terma reference të cilat i përgjigjen të gjitha aktiviteteve të pastrimit, grumbullimit dhe transportimit të mbetjeve të parashikuar në këtë plan. Duhet mbajtur parasysh që bashkia e Vlorës parashikon të ndërmarrë edhe një sërë aktiviteteve të reja shtesë për menaxhimin e mbetjeve siç janë: (i) Grumbullim i mbetjeve të përziera në kontenierët nëntokësorë ku përfshihet dhe larja e kontenierëve, (ii) Grumbullim i

mbetjeve të riciklueshme të diferencuara, (iii) Grumbullimin e mbetjeve të gjelbra të diferencuara, (iv) Pastrimi i rrugëve, (v) Pastrimin e plazhit, (vi) Heqjen e vendgrumbullimeve të paligjshme. Një pjesë e këtyre aktiviteteve tashmë janë duke u kryer nga NSHP, me ndihmën e mjeteve të vëna në dispozicion përmes financimit të KfW.

Kostot aktuale të shërbimit të ofruar nga operatori privat në 2022, paraqiten në Tabelën 30: Parashikim orientues afatgjatë i kostos së menaxhimit të mbetjeve në vite. Kostot e përfshira në këtë tabelë do të duhet të përditësohen dhe të llogariten saktësisht për të gjitha aktivitetet e kërkuara për t'u realizuar nga sektori privat në rastin e Alternativës 1.

Pajisjet dhe makineritë:

Flota e mjeteve përftuar nga Bashkia Vlorë përfshin mjete të cilat mundësojnë përmirësimin e shërbimit për të gjitha aktivitetet vendore të MMN. Në rastin e alternativës 1 do të duhet të përcaktohet modaliteti i përdorimit të këtyre mjeteve nga ndërmarrja bashkiake në të gjithë territorin e bashkisë. Si dhe lista e mjeteve shtese për mbulimin e gjithë territorit me këte shërbim.

Monitorimi i cilësisë së shërbimit:

Strukturat e bashkisë do duhen të fuqizojnë burimet dhe sistemin e monitorimit në të gjithë territorin e bashkisë për të vlerësuar dhe dokumentuar në mënyrë të vazhdueshme ofrimin e shërbimit kundrejt parametrave dhe standarteve të përcaktuara në ligj. Ky funksion është kyç

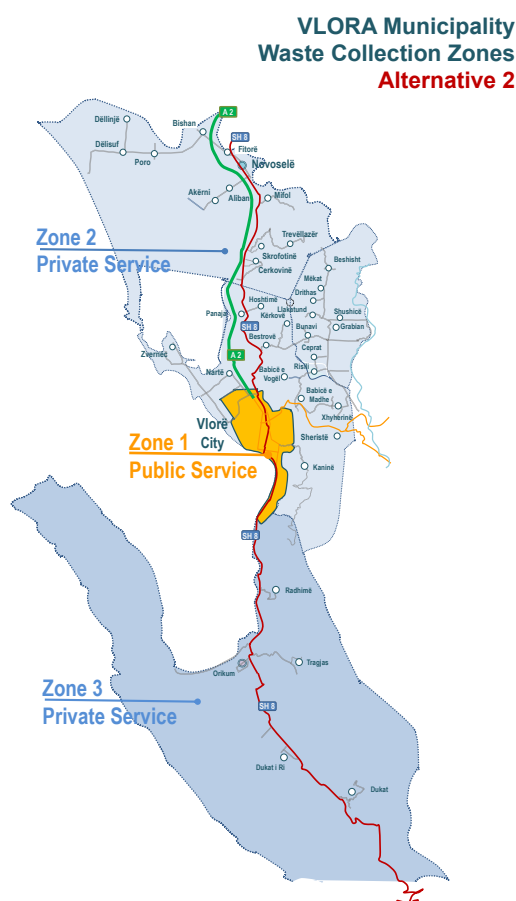
në bashkëpunimin e suksesshëm në arritjen e objektivave.

Alternativa 2:

Ofrimi i shërbimit të pastrimit përmes gërshetimit të operatorëve privatë dhe publikë që operojnë në zona të ndara:

Operatori Publik Zona 1. Qyteti Vlorë, dhe

Operatori Privat Zona Veriore 2 dhe Zona Jugore 3, ku përfshihen Novoselë, Shushicë, Qendër dhe Orikumi.



Kjo alternativë shqyrton mundësinë e kryerjes së shërbimit të pastrimit dhe grumbullimit në qytetin e Vlorës përmes sektorit të veçantë për pastrimin në strukturën e NSHP-së, duke patur parasysh:

- Dorëzimin në bashkinë e Vlorës të flotës së mjeteve të reja të pastrimit në kuadër të projektit të *Menaxhimit të Integruar të Mbetjeve, Rajoni Vlorë* (1150 kontenierë 1.1 m³, 100 kontenierë depo 1.5 m³ dhe 3 m³ për mbetje të riciklueshme, 24 mjete për pastrim, si kamionë kompaktorë, kamion vetëshkarkues, fadromë, makina fshesë).
- Eficiencën e mjeteve të reja, të cilat ndihmojnë në uljen e kostove përkatëse të mirëmbajtjes dhe operimit.
- Rritjen dhe përmirësimin e sipërfaqeve të asfaltuara dhe të gjelbëruara në qytetin e Vlorës si pasojë e investimeve të kryera.
- Nevojën për fleksibilitet në ofrimin e shërbimit në varësi të numrit të turistëve, zhvillimit të turizmit në zonat historike, krijimit të strukturave të hotelerisë dhe shërbimit, si dhe zgjatjes së sezonit turistik.
- Dinamikat e ndryshimit të qytetit që kërkojnë ndryshimin e numrit të pikave të grumbullimit, numrit të kontenierëve dhe orareve për t'iu përgjigjur fluksit turistik, çka është e pamundur të përfshihet në kontrata shërbimi standarde dhe afatgjata.
- Numri i mjeteve në dispozicion për pastrim nuk mjafton për mbulim të plote me shërbim pastrimi të gjithë territorit të bashkisë Vlore dhe njesite administrative kanë arritur standartizim të shërbimit pa demonstruar problematikat e flukseve të ndryshueshme gjatë vitit.
- Punësimin e atyre punojësve që do të dalin të papunë, si pasojë e përfundimit të kontratës së lidhur midis Bashkisë Vlorë dhe subjektit sipërmarrës.

Përlllogaritja e kostos për shërbimin:

Një projeksion i kostove për ndërmarrjen e aktiviteteve të pastrimit, grumbullimit dhe transportimit të mbetjeve parashikuar në këtë plan është përpiluar me ndihmesën e Konsulentit të Masave Shoqërore, financiar nga KfW për të ardhur në ndihmë vënies në efikasitet të mjeteve të reja përftuar nga Bashkia. Ky projeksion i kostos, paraqitur në Tabelën 31, mban parasysh që bashkia e Vlorës parashikon të ndërmarrë edhe aktivitete të reja shtesë për menaxhimin e mbetjeve.

Një pjesë e këtyre aktiviteteve të cilat nuk ishin pjesë e kontratës me operatorin privat tashmë janë duke e kryer nga NSHP, me ndihmën e mjeteve të vëna në dispozicion përmes financimit të KfW.

Pajisjet dhe makineritë:

Flota e mjeteve përftuar nga Bashkia Vlorë përfshin mjete të cilat mundësojnë përmirësimin e shërbimit për të gjitha aktivitetet vendore të MMN. Në rastin e alternativës 2 të gjitha mjetet do të jenë në regjistrin e aseteve të NSHP dhe do të operohen dhe mirëmbahen nga kjo ndërmarrje, me punonjësit e sektorit të Pastrimit në NSHP.

Menaxhimi i duhur i aseteve duhet të vendoset në qendër të vëmendjes së NSHP në alternativën 2. Për secilin nga mjetet duhet planifikuar mirëmbajtja e duhur dhe disponueshmëria e pjesëve të këmbimit për të siguruar jo vetëm mirëmbajtjen e aseteve nga njëra anë por dhe sigurimin e ofrimit të vazhdueshëm e pandërprerje të shërbimit të pastrimit. Itenerarët e mjeteve gjithashtu do të duhet të përcaktohen duke fokusuar përdorimin me efikasitet të mjeteve, dhe duke bërë të mundur monitorimin e cilësisë së shërbimit.

draft

Pajisjet janë marr në dorëzim për shërbime pastrimi tek NSHP:

- Pajisja për pastrimin e plazhit (operim dhe mirëmbajtje NSHP)
- 1 Kompaktor 20 m³ (operim dhe mirëmbajtje NSHP, për mbetjet e gjelbra)
- 16 Kompaktorë (6-20m³, 6-10m³, 4-6m³), kalojnë me NSHP për mbulimin me shërbim të pastrimit nga NSHP
- Kontenierët 1115, 1.1m³(merren në dorëzim dhe shpërndahen nga bashkia, mirëmbajtja operatori i përcaktuar në zonë)
- Kamion me Vinç (mirëmbajtje dhe operim nga NSHP, për shërbimin me kontenierë nëntokësorë)
- 50 Kontenierë nëntokësor (merren në dorëzim dhe shpërndahen nga bashkia, mirëmbajtja nga NSHP në rastin e alternativës 2)
- 1 kamion i hapur dhe 1 skrep (operim dhe mirëmbajtje NSHP për pastrimin e depozitimeve ilegale)
- 1 Kamion me vinç dhe 100 kontenierë depo për grumbullimin e të riciklueshmeve (operim dhe mirëmbajtje NSHP për pilotin e Rajonit 3)
- 2 makina autofshesë (2 m³ dhe 5 m³, operim dhe mirëmbajtje NSHP, për pastrim të rrugëve kombëtare sipas shkresës kërkesë të AKRr)
- 3 mjete transportues punonjësish me dopiakabinë (operim dhe mirëmbajtje për NSHP)

Monitorimi i cilësisë së shërbimit:

Strukturat e bashkisë do duhen të fuqizojnë burimet dhe sistemin e monitorimit në të gjithë territorin e bashkisë për të vlerësuar dhe dokumentuar në mënyrë të vazhdueshme ofrimin e shërbimit kundrejt parametrave dhe standarteve të përcaktuara paraprakisht për secilin nga operatorët në zonat e bashkisë.

Mënyra e ofrimit të shërbimit dhe analiza e modeleve të operimit për grumbullimin dhe transportin e mbetjeve do të analizohet në vijimësi me qëllim përmirësimin e cilësisë. Analiza do t'i shërbejë edhe vendimit për mënyrën e ofrimit të shërbimit në përfundim të mandateve aktuale të tre operatorëve privatë që shërbejnë në njësitë e ndryshme administrative të territorit të bashkisë.

Ndërkohë, ndërmarrja MIM Vlora do të identifikojë, negociojë dhe nënshkruaj kontrata me kompani private apo organizatat të shoqërisë civile (OSHC) të cilat grumbullojnë dhe/apo riciklojnë mbetje bashkiake. Këto janë kontrata të reja për Bashkinë Vlorë, dhe hartimi, negocimi, zbatimi dhe monitorimi i tyre do të përbëjë një risi për ndërmarrjen MIM dhe Bashkinë.

Në fund të fundit, suksesi qëndron më shumë në procesin e zbatimit sesa në modelin specifik të kontraktimit të zgjedhur.

Stafi i bashkisë përgjegjës për shërbimet publike së bashku me NSHP do të pregatisin analizat për të gjitha alternativat e mundshme duke marrë në konsideratë kapacitetet e të gjitha mjeteve dhe pajisjeve që janë ofruar përmes projektit të financuar nga KfW

Bazuar në këto analize Këshilli bashkiak do të shprehë vullnetin e tij dhe do të votojë opsionin më të mirë për të gjitha zonat e shërbimit.

Tabela 2 Projektion i kostove për ndërmarrjen e aktiviteteve të pastrimit, grumbullimit dhe transportimit të mbetjeve

Qendrat e Kostos	Sasia	Kosto/njësi	Kosto Vjetore	VF 2023	VF 2024	Sqarime
Komisione dhe interesa			ALL 0	ALL 0	ALL 0	
Administrim i përgjithshëm dhe mbikëqyrje	ALL 220,842,552	10%	ALL 22,084,255	ALL 0	ALL 0	Këto kosto supozohen të jenë 10% e kostos totale të ofrimit të shërbimit
Paga shoferët	29	46,500 ALL/month	ALL 16,182,000	ALL 16,505,640	ALL 16,835,753	Numri i drejtuesve duke marrë parasysh 2 turne dhe disponueshmërinë e kamionit 80%.
Paga punëtorët	56	46,500 ALL/month	ALL 31,248,000	ALL 31,872,960	ALL 32,510,419	2 punëtorë për kamion, 1800 orë kohë efektive pune në vit
Kompensim për turnet e natës dhe pushimet	ALL 8,576,384	15%	ALL 1,286,458	ALL 1,312,187	ALL 1,338,430	Për shkak të ndërrimeve të natës dhe punës në ditë festash (vlerësohet 15%)
Mirëmbajtje dhe riparime kamionët	ALL 223,860,000	5%	ALL 11,193,000	ALL 11,416,860	ALL 11,645,197	5% për vitet e para të funksionimit, më vonë kjo shifër mund të jetë më e lartë
Mirëmbajtje dhe riparime kontenierët	ALL 45,718,000	3%	ALL 1,371,540	ALL 1,398,971	ALL 1,426,950	3% për vitet e para të funksionimit, më vonë kjo shifër mund të jetë më e lartë
Karburant	138,300	ALL 200	ALL 27,660,000	ALL 28,213,200	ALL 28,777,464	Logarititur duke marrë parasysh konsumin mesatar dhe orët e nevojshme të punës në vit
Uniforma	85	ALL 20,000	ALL 1,700,000	ALL 1,734,000	ALL 1,768,680	I gjithë stafi duhet të mbajë pajisje mbrojtëse personale dhe uniforma
Siguracione dhe taksa	ALL 223,860,000	2%	ALL 4,477,200	ALL 4,566,744	ALL 4,658,079	Vlerësohet 2%
Dezinfektantë(për zbrazje)	390,574	ALL 3	ALL 1,171,722	ALL 1,195,156	ALL 1,219,060	Në rast të ofrimit të duhur të shërbimit, nuk ka ose ka më pak nevojë për dezinfektues
Kundërhelm, etj	56	ALL 5,000	ALL 280,000	ALL 285,600	ALL 291,312	
Vegla pune	56	ALL 6,000	ALL 336,000	ALL 342,720	ALL 349,574	Fshesat, lopatat, etj. mund të jenë të nevojshme për punëtorët e grumbullimit
Grumbullim i mbetjeve të përziera			ALL 96,905,920	ALL 98,844,038	ALL 100,820,919	
Paga shoferët	2	46,500 ALL/month	ALL 1,116,000	ALL 1,138,320	ALL 1,161,086	Për kamionin ngritës do të jenë të nevojshme më shumë rrugë grumbullimi në vitin e parë.
Paga punëtorët	0	46,500 ALL/month	ALL 0	ALL 0	ALL 0	Kamioni ngritës do të jetë operativ vetëm nëpërmjet shofert.
Kompensim për turnet e natës dhe pushimet	0	15%	ALL 0	ALL 0	ALL 0	
Mirëmbajtje dhe riparime kamionët	17,220,000	5%	ALL 861,000	ALL 878,220	ALL 895,784	5% për vitet e para të funksionimit, më vonë kjo shifër mund të jetë më e lartë
Mirëmbajtje dhe riparime kontenierët	18,450,000	3%	ALL 553,500	ALL 564,570	ALL 575,861	3% për vitet e para të funksionimit, më vonë kjo shifër mund të jetë më e lartë
Karburant	8,904	ALL 200	ALL 1,780,832	ALL 1,816,449	ALL 1,852,778	Logarititur duke marrë parasysh konsumin mesatar dhe orët e nevojshme të punës në vit
Uniforma	2	ALL 20,000	ALL 40,000	ALL 40,800	ALL 41,616	I gjithë stafi duhet të mbajë pajisje mbrojtëse personale dhe uniforma
Siguracione dhe taksa	17,220,000	2%	ALL 344,400	ALL 351,288	ALL 358,314	Vlerësohet 2%
Dezinfektantë	0	ALL 3	ALL 0	ALL 0	ALL 0	Nuk ka kontakt me mbetjet.
Kundërhelm, etj	0	ALL 5,000	ALL 0	ALL 0	ALL 0	Mund të jenë të nevojshme për shoferin fshesa, lopata, etj
Vegla pune	2	ALL 6,000	ALL 12,000	ALL 12,240	ALL 12,485	
Grumbullim i mbetjeve të diferencuara			ALL 4,707,732	ALL 4,801,887	ALL 4,897,924	
Paga shoferët	1	46,500 ALL/month	ALL 558,000	ALL 569,160	ALL 580,543	Grumbullimi i mbetjeve të gjelbra mund të fillojë pasi të ndërtohet fabrika e kompostimit
Paga punëtorët	2	46,500 ALL/month	ALL 1,116,000	ALL 1,138,320	ALL 1,161,086	
Kompensim për turnet e natës dhe pushimet	0	15%	ALL 0	ALL 0	ALL 0	
Mirëmbajtje dhe riparime kamionët	17,220,000	5%	ALL 861,000	ALL 878,220	ALL 895,784	5% për vitet e para të funksionimit, më vonë kjo shifër mund të jetë më e lartë
Mirëmbajtje dhe riparime kontenierët	3,400,000	3%	ALL 102,000	ALL 104,040	ALL 106,121	3% për vitet e para të funksionimit, më vonë kjo shifër mund të jetë më e lartë
Karburant	6,000	ALL 200	ALL 1,200,000	ALL 1,224,000	ALL 1,248,480	Logarititur duke marrë parasysh konsumin mesatar dhe orët e nevojshme të punës në vit
Uniforma	3	ALL 20,000	ALL 60,000	ALL 61,200	ALL 62,424	I gjithë stafi duhet të mbajë pajisje mbrojtëse personale dhe uniforma
Siguracione dhe taksa	17,220,000	2%	ALL 344,400	ALL 351,288	ALL 358,314	Vlerësohet 2%
Kundërhelm, etj	2	ALL 5,000	ALL 10,000	ALL 10,200	ALL 10,404	Në rast të ofrimit të shërbimit të duhur, nuk ka ose ka më pak nevojë për dezinfektues
Vegla pune	2	ALL 6,000	ALL 12,000	ALL 12,240	ALL 12,485	Mund të jenë të nevojshme për shoferin fshesa, lopata, etj
Grumbullimi i mbetjeve të gjelbra të diferencuara			ALL 4,263,400	ALL 4,348,668	ALL 4,435,641	
Paga shoferët	5	46,500 ALL/month	ALL 2,790,000	ALL 2,845,800	ALL 2,902,716	Drejtimesit e makinave të pastrimit dhe transportuesve me dy kabina
Paga punëtorët	84	46,500 ALL/month	ALL 46,872,000	ALL 47,809,440	ALL 48,765,629	Fshirës manuale (duke supozuar 5000 m ² për fshirës në vit)
Kompensim për turnet e natës dhe pushimet	0	15%	ALL 0	ALL 0	ALL 0	
Mirëmbajtje dhe riparime kamionët	34,680,000	5%	ALL 1,734,000	ALL 1,768,680	ALL 1,804,054	5% për vitet e para të funksionimit, më vonë kjo shifër mund të jetë më e lartë
Mirëmbajtje dhe riparime kontenierët	19,520,000	3%	ALL 585,600	ALL 597,312	ALL 609,258	3% për vitet e para të funksionimit, më vonë kjo shifër mund të jetë më e lartë
Karburant	117,300	ALL 200	ALL 23,460,000	ALL 23,929,200	ALL 24,407,784	Logarititur duke marrë parasysh konsumin mesatar dhe orët e nevojshme të punës në vit
Uniforma	89	ALL 20,000	ALL 1,780,000	ALL 1,815,600	ALL 1,851,912	I gjithë stafi duhet të mbajë pajisje mbrojtëse personale dhe uniforma
Siguracione dhe taksa	34,680,000	2%	ALL 693,600	ALL 707,472	ALL 721,621	Vlerësohet 2%
Larje e rrugëve	1	ALL 26,200,000	ALL 26,200,000	ALL 26,724,000	ALL 27,258,480	Operator privat për këtë detyrë (0,14 lekë/m ² për larje, 0,1 lekë/m ² për ujtiqe)
Kundërhelm, etj	84	ALL 5,000	ALL 420,000	ALL 428,400	ALL 436,968	
Vegla pune	29	ALL 6,000	ALL 174,000	ALL 177,480	ALL 181,030	Fshesat, lopatat, etj. mund të jenë të nevojshme për fshirësit pa karrocë
Pastrimi i rrugëve			ALL 104,709,200	ALL 106,803,384	ALL 108,939,452	
Paga shoferët	1	46,500 ALL/month	ALL 558,000	ALL 569,160	ALL 580,543	Supozohet se pastrimi i plazheve do të jetë i domosdoshëm për gjysmën e vitit.

R

Paqa punëtorët	1	46,500 ALL/month	ALL 558,000	ALL 569,160	ALL 580,543
Kompensim për turnet e natës dhe pushimet	0	15%	ALL 0	ALL 0	ALL 0
Mirëmbajtje dhe riparim i kamionët	7,500,000	5%	ALL 375,000	ALL 382,500	ALL 390,150
Karburant	7,320	ALL 200	ALL 1,464,000	ALL 1,493,280	ALL 1,523,146
Uniforma	2	ALL 20,000	ALL 40,000	ALL 40,800	ALL 41,616
Siguracione dhe taksa	7,500,000	2%	ALL 150,000	ALL 153,000	ALL 156,060
Vegla pune	1	ALL 6,000	ALL 6,000	ALL 6,120	ALL 6,242
Pastrimi i plazhit			ALL 3,151,000	ALL 3,214,020	ALL 3,278,300
Paqa shoferët	2	46,500 ALL/month	ALL 1,116,000	ALL 1,138,320	ALL 1,161,086
Paqa punëtorët	1	46,500 ALL/month	ALL 558,000	ALL 569,160	ALL 580,543
Kompensim për turnet e natës dhe pushimet	0	0%	ALL 0	ALL 0	ALL 0
Mirëmbajtje dhe riparime kamionët	23,790,000	5%	ALL 1,189,500	ALL 1,213,290	ALL 1,237,556
Karburant	18,500	ALL 200	ALL 3,700,000	ALL 3,774,000	ALL 3,849,480
Uniforma	3	ALL 20,000	ALL 60,000	ALL 61,200	ALL 62,424
Siguracione dhe taksa	23,790,000	2%	ALL 475,800	ALL 485,316	ALL 495,022
Vegla pune	1	ALL 6,000	ALL 6,000	ALL 6,120	ALL 6,242
Heqje e vendgrumbullimeve të paligjshme			ALL 7,105,300	ALL 7,247,406	ALL 7,392,354
Masat për PR	ALL 242,926,807	2%	ALL 4,858,536	ALL 4,955,707	ALL 5,054,821
Kosto totale operative			ALL 247,785,343	ALL 230,215,109	ALL 234,819,412
Amortizim i kamionëve	ALL 314,550,000	10%	ALL 31,455,000	ALL 31,455,000	ALL 31,455,000
Amortizim i kontenierëve	ALL 88,463,000	20%	ALL 17,692,600	ALL 17,692,600	ALL 17,692,600
Raste të paparashikuara	ALL 247,785,343	3%	ALL 7,433,560	ALL 6,906,453	ALL 7,044,582
Buxheti total			ALL 304,366,503	ALL 286,269,163	ALL 291,011,594
Buxheti total				1,887,009€	1,924,749€

5% për vitet e para të funksionimit, më vonë kjo shifër mund të jetë më e lartë
Llogaritur duke marrë parasysh konsumin mesatar dhe orët e nevojshme të punës në vit
I gjithë stafi duhet të mbajë pajisje mbrojtëse personale dhe uniforma
Vlerësohet 2%
Fshesat, lopatat, etj. mund të jenë të nevojshme për punonjës
1 shofer për kamionin e mbeturinave dhe 1 shofer për kamionin me kosh të pasëm
Nëse është e nevojshme, fshirësit do përfshihen në pastrim
5% për vitet e para të funksionimit, më vonë kjo shifër mund të jetë më e lartë
Supozohet se në 200 ditë në vit do të kryhen veprime heqjeje
I gjithë stafi duhet të mbajë pajisje mbrojtëse personale dhe uniforma
Vlerësohet 2%
Fshesat, lopatat, etj. mund të jenë të nevojshme për punonjës
2% e të gjitha kostove përfshirë shpenzimet e administrimit për buxhetin e PR
Për detaje shih faqen "Amortizimi"
Për detaje shih faqen "Amortizimi"
3% supozohet si kërkesë ligjore. Rekomandohet një normë më e lartë për shërbimet e reja.

Përmbledhese

Gendrat e kostos	Sasia	Kosto/njësi	Kosto Vjetore	VF 2023	VF 2024
Administrim dhe Mbiqyrje e Përgjithshme			ALL 22,084,255	ALL 0	ALL 0
Kosto stafi			ALL 103,958,458	ALL 106,037,627	ALL 108,158,379
Kosto mirëmbajtje			ALL 18,826,140	ALL 19,202,663	ALL 19,586,716
Kosto Karburati			ALL 59,264,832	ALL 60,450,129	ALL 61,659,131
Kosto të tjera operative			ALL 38,793,122	ALL 39,568,984	ALL 40,360,364
Masat e PR			ALL 4,858,536	ALL 4,955,707	ALL 5,054,821
Nën-total			ALL 247,785,343	ALL 230,215,109	ALL 234,819,412
Amortizim			ALL 49,147,600	ALL 49,147,600	ALL 49,147,600
Raste të paparashikuara			ALL 7,433,560	ALL 6,906,453	ALL 7,044,582
Buxheti total			ALL 304,366,503	ALL 286,269,163	ALL 291,011,594

Ndërgjegjësimi i publikut dhe shmangia e mbetjeve

Komuniteti demonstroi një nivel mesatar të ndërgjegjësitimit për një mjedis të pastër. Gjithashtu ndjenja e përgjegjësisë për të mbajtur mjedisin jetësor të pastër duket të jetë në nivel mesatar. Zonat me rëndësi turistike ose hapësirat qendrore publike lënë përshtypje si të pastra dhe të mirëmbajtura. Shumë më ndryshe nga kjo pamje, mbetjet e shpërndara janë problem i madh jashtë këtyre zonave urbane.

Si rrjedhojë, është parakusht që të sigurohet angazhimi dhe mbështetja e publikut për të arritur objektivat dhe rezultatet e parashikuara me sistemin e ri MIMN. Megjithatë institucionet arsimore dhe organizatat e shoqërisë civile në bashki kanë ndërmarrë një sërë nismash ndërgjegjëse.

2 Kuadri strategjik dhe i masave të PVMIM

Grupi i Punës dhe palët e interesuara, me anë të Vizionit në këtë Plan, shprehin ambicien e komunitetit të Vlorës në fushën e mbrojtjes së burimeve natyrore dhe menaxhimit të mbetjeve. Ky vizion është në përputhje me politikat e BE-së, buron nga realiteti natyror, gjeografik, ekonomik dhe kulturor i komunitetit:

Bashkia Vlorë, një model i parimit “Zero mbetje”, zbaton hierarkinë e mbetjeve në mënyrë miqësore me mjedisin dhe klimën, promovon ekonominë qarkulluese në partneritet me komunitetin e biznesin, mbron shëndetin dhe cilësinë e jetës së njerëzve, nxit dhe mbështet zhvillimin e gjelbër dhe një turizëm të larmishëm e të qendrueshëm detar e malor.

Vizioni shërben si udhërrëfyes për komunitetin, qeverinë bashkiake dhe partnerët duke frymëzuar përpjekje të përbashkëta për menaxhim të qëndrueshëm të burimeve, ofrim shërbimi efikas, efektiv dhe me vlerë të shtuar për fondet publike dhe përfshirje të lartë të komunitetit.

Objektivat Strategjikë

Nëpërmjet këtij plani Bashkia Vlorë synon të arrijë këto objektiva strategjike që shprehin vizionin e saj:

-
- OS 1. Shmangia dhe reduktimi i mbetjeve bashkiake për të minimizuar ndikimin në mjedis dhe nxitja e një kulture të parandalimit të mbetjeve bashkiake (Pakti i gjelbër).*
 - OS 2. Planifikimi dhe menaxhimi i integruar, mjedisor dhe si burime të vlefshme i mbetjeve bashkiake në zbatim të hierarkisë së mbetjeve dhe në bashkëpunim me komunitetin, sektorin privat dhe shoqërinë civile.*
 - OS 3. Ngritja dhe fuqizimi i kapaciteteve dhe strukturave eficiente, dhe zhvillimi i kuadrit rregullator modern për prodhuesit dhe operatorët e mbetjeve.*
 - OS 4. Qendrueshmëria financiare e shërbimëve të MIM përmes një administrimi eficient të shërbimeve, duke garantuar vlerën e kostos dhe përballushmërinë e pagesës së tarifës.*
 - OS 5. Informimi, ndërgjegjësimi dhe edukimi intensiv i qytetarëve dhe bizneseve për reduktimin dhe menaxhimin e mbetjeve dhe angazhimi i tyre aktiv në veprimtaritë e MIM, në bashkëpunim me shoqërinë civile.*
-

Objektivi Strategjik 1

synon mirë menaxhimin dhe mbrojtjen e burimeve natyrore dhe për rrjedhojë reduktimin e mbetjeve të gjeneruara duke iu përmbajtur Direktivës për Mbetjet dhe Planit të Veprimit të Paktit të Gjelbër dhe parimeve të Ekonomisë Qarkulluese. Në këtë kuadër politikat bashkiake do të inkurajojnë reduktimin e mbetjeve nëpërmjet nxitjes së operatorëve ekonomikë në fushën e riparimit dhe ripërdorimit dhe rritjes së ndërgjegjësimit të publikut. Objektivi specifik që duhen përmbushur është:

1.1 Nxitja e sipërmarrjes në ofrimin e produkteve jetëgjata dhe proceseve që shmangin mbetjet.

Objektivi Strategjik 2

i kushton vëmendje dhe përqëndrohet në përcaktimin e mënyrave efikase që nxisin parandalimin e mbetjeve, riciklimin dhe rikuperimin e materialeve nga paketimet dhe ato të biodegradueshme, për të shmangur depozitimin e tyre në vend depozitim.

Në përputhje me prioritetin e strategjisë, shërbimi i grumbullimit të mbetjeve do të shtrihet në të katër zonat e mbrojtura në territorin e bashkisë në bashkëpunim me Administratën Rajonale të Zonave të Mbrojtura. Gjithë territori i bashkisë duke përfshirë familjet, njësitë ekonomike, institucionet dhe njësitë e tjera do të mbulohet me shërbimin e menaxhimit të integruar mbetjeve. Sistemi i MIM planifikohet të zhvillohet gradualisht nga niveli prioritar 1 sipas Strategjisë Kombëtare të Menaxhimit të Integruar të Mbetjeve (shërbimi i grumbullimit për 100% të

popullsisë urbane, transport i sigurt dhe depozitim në një vend të kontrolluar) në nivelin 2 (ku shërbimi i grumbullimit ofrohet për 100% të popullsisë urbane dhe rurale), për të arritur nivelin 3 (zbatimi i sistemeve të grumbullimit të diferencuar dhe të riciklimit.) Bashkia do të operojë në përputhje me parimet udhëzuese të menaxhimit të mbetjeve, përfshirë parimin e përballueshmërisë. Në zbatim edhe të VKM nr.418, datë 25.06.2014 “Për grumbullimin e diferencuar të mbetjeve në burim”, Bashkia do të përcaktojë mënyra për të grumbulluar rrymat e mbetjeve: letër/karton, metale, plastikë dhe qelq.

Infrastruktura e shërbimit të grumbullimit të mbetjeve, do të përmirësohet dhe do t’u ofrohet të gjithë familjeve, bizneseve dhe institucioneve në të gjithë territorin e bashkisë. Grumbullimi do të ofrohet për mbetjet mikse, si dhe veçmas për fraksionet e mbetjeve të riciklueshme. Do të bëhet sistemimi i vend-vendosjes së kontenierëve në zonën urbane dhe ato rurale, për të siguruar përdorimin efektiv të kontenierëve dhe parandaluar dëmtimin e tyre. Do të shtohen rreth 1200 kontenierë të rinj 1.1 m³ në territorin e bashkisë, nga të cilët rreth 350 do të vendosen në pikat ekzistuese dhe për të tjerët do të ndërtohen platforma të reja. Krahas kontenierëve standard, një sistem kontejnerësh nëntokësorë 3m³ (50) do të instalohet në 25 pika për t’i shërbyer zonës me intensitet turistik të qytetit Vlorë. Do të përmirësohet efienca e grumbullimit të mbetjeve në qytet duke përdorur me efikasitet 16 kamionët kompaktorë, të financuar nga granti i KfW dhe duke rishikuar itineraret e mjeteve për zonat rurale.

Objektivat specifikë që planifikohet të përmbushen janë:

- 2.1 Shtrirja e shërbimit të menaxhimit të integruar të mbetjeve në të gjithë territorin e bashkisë
- 2.2 Mbledhja e diferencuar e mbetjeve të riciklueshme dhe të gjelbra
- 2.3 Realizimi i aktiviteteve rajonale të depozitimit sanitar
- 2.4 Përgatitje për rikuperim e mbetjeve të riciklueshme
- 2.5 Kompostimi i mbetjeve të gjelbra
- 2.6 Pastrimi me standarte të rrugëve, shesheve, trotuarëve dhe plazheve
- 2.7 Menaxhimi i integruar e mjedisor i mbetjeve inerte, nga ndërtimet dhe prishja e objekteve
- 2.8 Menaxhimi i mbetjeve specifike (voluminoze, të rrezikshme shtëpiake, MEE)
- 2.9 Mbyllja e sigurt dhe me standarde të vend depozitimeve

Objektivi Strategjik 3

fokusohet në ofrimin e shërbimit të menaxhimit të integruar dhe mjedisor të mbetjeve (MIM) në nivel vendor dhe rajonal kërkon ngritjen dhe operimin e strukturave eficientë dhe efikase të mirë pajisura me impjante dhe pajisje, si dhe me burime njerëzore profesionale të afta për të planifikuar, menaxhuar, kostuar, financuar dhe ofruar shërbimin, si dhe për zhvillimin e një kuadër rregullator bashkëkohor dhe që respekton detyrimet dhe standartet ligjore të shërbimit e

që parashikon rregulla dhe sanksione për prodhuesit dhe operatorët e mbetjeve të cilët dorëzojnë apo administrojnë mbetjet në territorin e Bashkisë Vlorë. Objektivat specifik të parashikuar janë:

3.1 Ngritja dhe performimi i strukturave administrative bashkiake me sisteme pune të modernizuara dhe me kapacitete njerëzore profesionale, që mundësojnë politika dhe plane efektive për MIM

3.2 Ngritja dhe performimi i ndërmarrjeve bashkiake për MIMM me sisteme pune e mjete teknike moderne dhe me kapacitete njerëzore profesionale të afta për të arritur rezultatet dhe cilësinë e shërbimit

3.3 Miratimi i kuadrit rregullor për MIM në Bashkinë Vlorë

3.4 Dokumentimi, menaxhimi dhe raportimi profesional dhe sipas standarteve i të dhënave për mbetjet bashkiake për të mundësuar politikëbërje mbi bazë evidencash dhe monitorim efikas të shërbimit

Objektiv strategjik 4

synon arritjen e qendrueshmërisë financiare të shërbimeve të MIM përmes një administrimi eficient të shërbimeve, duke garantuar vlerën e kostos dhe përballueshmërinë e pagesës së tarifës

Objektivat specifik të parashikuar janë:

4.1 Mbulimi i kostos së shërbimeve MIM nga tarifa, duke respektuar parimet e ekonomicitetit dhe eficiencës

4.2 Ngritja e një sistemi eficient dhe transparent për kostimin e shërbimeve dhe grumbullimin e tarifës së MIM

Objektivi Strategjik 5

fokusohet në informimin, ndërgjegjësimi dhe edukimin intensiv të qytetarëve dhe bizneseve për reduktimin dhe menaxhimin e mbetjeve dhe angazhimin e tyre aktiv në këtë proces. Objektivat specifik për të informuar qytetarët rreth shërbimeve të MIM dhe investimeve të reja në Bashkinë e Vlorës dhe përfshirjes së tyre aktive janë:

5.1 Rritja e informimit, edukimit dhe angazhimit të qytetarëve dhe bizneseve, veçanërisht e fëmijëve, të rinjve dhe grave për shërbimet e MIM

5.2 Rritja e numrit të banorëve dhe bizneseve që marrin pjesë në proceset e hartimit të planeve dhe rregulloreve të MIM

5.3 Rritja e numrit të banorëve dhe bizneseve që ndajnë mbetjet në burim në zonat që mbulohe me grumbullimin e diferencuar të mbetjeve

3 Monitorimi

Monitorimi i Planit si një kërkesë ligjore e përcaktuar është i lidhur ngushtë me dokumentimin e të dhënave dhe raportimet mbi shërbimet e kryera nga operatori privat dhe ndërmarrjet bashkiake. Zbatimi i PVMIM do të monitorohet duke shqyrtuar rezultatet kundrejt indikatorëve të Planit të përmbledhur në matricën e objektivave dhe masave. Kjo paraqitje e planit bën të mundur vlerësimin sasior dhe cilësor të realizimit të tij. Pasi të përcaktohet statusi i zbatimit të secilës masë, do të ndërmerret një vlerësim i arritjes në nivel objektivash.

Qëllimi parësor i kryerjes së këtij monitorimi dhe vlerësimi është sigurimi i informacionit që do të mbështetë marrjen e vendimeve për të përmirësuar zbatimin e planit dhe për planifikimin e buxhetit. Plani Vendor i Menaxhimit të Integruar të Mbetjeve do të rishikohet periodikisht, deri në përfundim të periudhës së planifikimit që mbulon, duke marrë parasysh ndryshimin e rrethanave dhe kushteve në bashki si dhe ecurinë e zbatimit gjatë periudhës së mëparshme.

draft

4 Matrica e planit operacional me objektiva strategjike, specifike, tregues dhe masa

Matrica e planit operacional me objektiva strategjike, specifike, tregues dhe masa

Objektivi strategjik	Objektivi specifik	Treguesi	Pershkrimi	Masa
Parandalimi i gjenerimit te mbetjeve				
1. Shmangia dhe reduktimi i mbetjeve bashkiake per te minimizuar ndikimin ne mjedis dhe nxitja e nje kulture te parandalimit te mbetjeve bashkiake (Pakti i gjelber)	1.1 Nxitja e sipermarrjes ne ofrimin e produkteve jetegjata dhe proceseve qe shmangin mbetjet	Nr. sipermarrjeve qe ofrojne produkte dhe sherbime te qendrueshme e jetegjata Sasia e devijuar nga mbetjet e ambalazhit dhe produkteve nga bizneset e paktit te gjelber	Instalimi i skemave inkurajuese per sipermarrje qe ofrojne produkte e sherbime te qendrueshme e jetegjata Krijimi i rrjetit te Bizneseve te Paktit te Gjelber qe reduktojne ambalazhin dhe produktin e skaduar qe destinohet per mbetje	1 2
	Menaxhimi i integruar, mjedisor dhe si burime te vlefshme i mbetjeve bashkiake			
2. Planifikimi dhe menaxhimi i integruar, mjedisor dhe si burime te vlefshme i mbetjeve bashkiake ne zbatim te hierarkise se mbetjeve dhe ne bashkepunim me komunitetin, sektorin privat dhe shoqerine civile	2.1. Shtrirja e sherbimit te menaxhimit te integruar te mbetjeve ne te gjithë territorin e bashkise	Norma e grumbullimit te mbetjeve te prodhuara ne territor	Vleresimi i modelit te operimit (pergjegjesia per sherbimet vendore MIM: private, publike me përfundimin e mandatit te operatorit privat	3
		Mbulimi me sherbimin e integruar te MM te popullates ne zonat urbane	Përmirësimi i infrastrukturës për grumbullimin e mbetjeve të përziera: rinovimi i kontenierëve Sistemimi i vend-vendosjes së kontenierëve	4 5
			Vënia në funksion e kamionëve të rinj kompaktorë dhe kamionit të hapur, bazuar në itineraret e përcaktuara të grumbullimit të mbetjeve	6
			Instalimi i kontenierëve nëntokësorë dhe vënia në funksionim e tyre sipas (2) planit të operimit dhe	7

Objektivi strategjik	Objektivi specifik	Treguesi	Pershkrimi	Masa
			mirëmbajtjes së bashku me kamionin specifik për zhvendosjen e tyre	
			Vënia në funksionim e kamionit të hapur dhe skrepit me rrota për pastrimin e mbetjeve të hedhura në vende të paligjshme	8
			Ndërtimi i depos së automjeteve dhe pajisjeve	9
			Blerja dhe vënia në funksionim e dy peshoreve për mbetjet urbane	10
			Blerja e nje autoboti per larjen e rrugeve	
			Blerja dhe përdorimi i një automjeti për inspektimin në terren të kontratave të pastrimit	11
	2.2	Sasia e mbetjeve të biodegradueshme të grumbulluara veçmas krahasuar me totalin e gjeneruar në 2016	Vendosja e kontenierëve depo për grumbullimin e ndarë të materialeve të riciklueshme në zonën e banimit dhe bizneset përreth Rr "Gjergj Kastrioti", Rr "Sadik Zotaj", Rr "Lef Sallata" dhe Rr "Kosova"	12
			Përfshirje e bizneseve në sistemin e grumbullimit të diferencuar të mbetjeve nga ambalazhet	13
		Sasia e mbetjeve të riciklueshme të grumbulluara veçmas	Zgjerimi i zonës së mbledhjes së diferencuar të mbetjeve të riciklueshme	14
			Vendosja e kontenierëve të gjelbër për grumbullimin e mbetjeve të gjelbra që do të kompostohen në impiantin e kompostimit	15
	2.3	Sasia e mbetjeve që depozitohen në vend depozitim sanitar kundrejt sasisë totale të mbetjeve të grumbulluara	Realizimi dhe vënia në punë e vend depozitimit rajonal sanitar dhe operimi me standard i vend depozitimit sipas specifikimeve teknike të pajisjeve të nevojshme	16
			Funksionimi eficient i impiantit rajonal të ndarjes/rikuperimit të materialit	17
			Programimi dhe instalimi i sistemit informatik për Menaxhimin Financiar dhe Operativ të Ndërmarrjes MIM	18
			Ndërtimi i mjediseve të punës për administratën dhe	19
				26

Objektivi strategjik	Objektivi specifik	Treguesi	Pershkrimi	Masa
			punonjësit e Ndërmarrjes MIM	
			Marrja në dorëzim dhe vënia në funksionim sipas parametrave dhe manualeve përkatëse të mjeteve të rënda për qendrën rajonale të trajtimit të mbetjeve në Sherishtë	20
			Ndërtimi i impiantit pilot të kompostimit	21
	2.4	Impianti i ngritur për rikuperimin e materialeve të riciklueshme	Ndërtimi i impiantit të rikuperimit të materialit në zonën e miratuar në Sherishtë	22
		Sasia e mbetjeve (karton, leter, qelq, metal, plastike) që shkon për riciklim kundrejt sasisë totale të mbetjeve të gjeneruara për këto rryma (në %)	Vënia në funksionim e impiantit të rikuperimit të materialit	23
			Analizimi i tregut potencial dhe tregëtimi i materialeve të riciklueshme përfuar nga impianti i rikuperimit	24
	2.5	Sasia e mbetjeve të gjelbra që shkon për kompostim në nivel bashkie kundrejt totalit të gjeneruar të mbetjeve të gjelbra (në %)	Përpilimi i dizenjës të detajuar teknike për ndërtimin e impiantit pilot të kompostimit	25
			Ndërtimi dhe vënia në funksionim e impiantit pilot të kompostimit	26
			Analizimi i skenarëve të zgjerimit të skemës pilote të kompostimit në njësitë e tjera administrative të bashkisë	27
	2.6	Sipërfaqet publike të asfaltuara në zonën e shërbimit që pastrohen (fshirje, larje) krahasuar me totalin	Marrja në dorëzim dhe vënia në funksionim e kamionit pastrues të plazheve	28
			Pastrimi i vijës bregdetare në një shtrirje më të madhe	29
			Përfshirja e sipërfaqeve të shtruara publike në territorin e mbuluar me pastrim	30
			Vendosja e koshave rrugorë publikë në zonat më të	31
				27

Objektivi strategjik	Objektivi specifik	Treguesi	Pershkrimi	Masa
	plazheve		frekuentuara nga banorët dhe turistet Inspektimi dhe pastrimi i mbetjeve që vijnë nga prurjet e lumenjve në bregdet, në zonat pranë grykëderdhjeve në Novoselë e Orikum, ku mbetjet mund të shkaktojnë edhe përmytje	32
	2.7 Menaxhimi i integruar e mjedisor i mbetjeve inerte, nga ndërtimet dhe prishja e objekteve	Sasia e mbetjeve inerte të grumbulluara që depozitohen ne vendin e percaktuar nga bashkia (ne %)	Përpilimi i studimit të fizibilitetit për menaxhimin e mbetjeve inerte në territorin e bashkisë Dizenjimi i skemës së grumbullimit të mbetjeve inerte tek vendi i grumbullimit përcaktuar nga bashkia sipas tarifës për ton të miratuar në Këshillin Bashkiak Zbatimi i skemës së grumbullimit të mbetjeve inerte me vënien në funksion të 25 kontenierëve specifikë (skip containers) dhe kamionit me vinç dhe peshores në vend depozitim Zgjerimi i skemës së grumbullimit të mbetjeve inerte në të gjithë territorin e bashksë	33 34 35 36
	2.8 Menaxhimi i mbetjeve specifikë (voluminoze, te rrezikshme shtepiake, MEE)	Sasia e mbetjeve nga pajisjet elektrike dhe elektronike të grumbulluara nga familjet veçmas (kg/person/vit)	Krijimi i sistemit të grumbullimit të mbetjeve të rrezikshme shtëpiake Përcaktimi i një vendi për grumbullimin e mbetjeve voluminoze Zbatimi i skemës nxitëse për ripërdorimin e mbetjeve voluminoze	37 38 39
	2.9 Mbyllja e sigurt dhe me standarte e venddepozitimeve	Venddepozitimi historik kryesor i Vlorës, Kategoria C, mbyllur sipas standartit Venddepozitimi historik kryesor i	Mbyllja e venddepozitimit historik të Orikumit Mbyllja e venddepozitimit historik të Vlorës	40 41
				28

Objektivi strategjik	Objektivi specifik	Treguesi	Pershkrimi	Masa
		Orikumit, Kategoria C, mbyllur sipas standartit		
		Venddepozitime historike të kategorise B dhe A, rehabilituar në të gjithë territorin e bashkisë	Rehabilitim i 6 pikave të tjera, të cilat janë përdorur për depozitim e mbetjeve në njësitë administrative	42
Ngritja dhe fuqizimi i kapaciteteve institucionale				
3.	3.1	Ngritja dhe funksionimi i zyrës bashkiake për politikat dhe shërbimet e MIM	Ngritja dhe vënia në funksionim e sektorit bashkiak për politikat dhe MIM	43
Ngritja dhe fuqizimi i kapaciteteve dhe strukturave efçente dhe zhvillimi i kuadrit rregullator modern për prodhuesit dhe operatorët e mbetjeve	Ngritja dhe performimi i strukturave administrative bashkiake me sisteme pune të modernizuara dhe me kapacitete njerëzore profesionale, që mundësojnë politika dhe plane efektive për MIM	Punonjësit e administratës të aftësuar përmes trajnimeve për ushtrimin me efektivitet të detyrat sipas fushës së tyre të përgjegjësisë për MIM	Hartimi i rregullores së funksionimit dhe i përshkrimeve të punës për sektori MIM	44
		Numri i personelit administrativ të punësuar me kohë të plotë për shërbimin e menaxhimit të	Organizimi i kualifikimeve për punonjësit e sektorit bashkiak për politikat dhe MIM	45

Objektivi strategjik	Objektivi specifik	Treguesi	Pershkrimi	Masa
		mbetjeve	Hartimi i procedurave standarte të operimit për administrimin e shërbimeve MIM	46
	3.2	Dy ndërmarrjet bashkiake	Përpilimi i Planit të Biznesit të ndërmarrjes rajonale MIM	47
	Ngritja dhe performimi i ndërmarrjeve bashkiake për MIM me sisteme pune e mjete teknike moderne dhe me kapacitete njerëzore të profesionale të afta për të arritur rezultatet dhe cilësinë e shërbimit	performojnë në ofrimin e shërbimeve MIM sipas standateve ligjore dhe planit të tyre të biznesit	Përgatitja e rregullores së menaxhimit të burimeve njerëzore të ndërmarrjes rajonale MIM Hartimi i analizës së nevojave dhe i planit të trajnimeve të stafit të ndërmarrjes rajonale MIM Hartimi i analizës së kostos së aktiviteteve rajonale të ndërmarrjes MIM dhe skenarët e mbulimit tarifar Hartimi i planit financiar për aktivitetet rajonale të ndërmarrjes MIM	48 49 50 51
			Përpilimi i kontratave të shërbimit me bashkinë për aktivitetet e trajtimit të mbetjeve	52
		Punonjësit e dy ndërmarrjeve bashkiake të aftësuar për të ushtruar me efektivitet detyrat sipas fushës së tyre të përgjegjësisë për MIM	Identifikimi i bizneseve dhe tregut të gatshëm për të blerë materialet e riciklueshme dhe kompostuara` Vlerësimi i performancës së punonjësve të ndërmarrjes rajonale MIM me kredite vjetore për aftësitë e fituara Vlerësimi i performancës së dy ndërmarrjeve bashkiake që ofrojnë shërbimet e MIM	53 54 55
			Ngritja dhe operimi i sistemit informatik të menaxhimit financiar dhe mbetjeve në ndërmarrjen MIM	56
			Trajnimi i stafit të ndërmarrjes bashkiake të shërbimeve publike Bashkiake për menaxhim e kapacitete teknike	57
	3.3	Bashkia miraton rregulloret për mbetje bashkiake	Përpilimi dhe miratimi i rregullores së përgjithshme të menaxhimit të integruar të mbetjeve bashkiake, në përputhje me legjislacionin në fuqi	58
	Miratimi i kuadrit rregullor për MIM në Bashkinë Vlorë	Rregulloret bashkiake për mbetje zbatohen dhe	Përpilimi dhe miratimi i rregullores për kontrollin dhe menaxhimin e rrymave specifike të mbetjeve që gjenerohen në territorin e bashkisë, përfshi letrën dhe kartonin,	59

Objektivi strategjik	Objektivi specifik	Treguesi	Pershkrimi	Masa
		monitorohen periodikisht	ambalazhet prej qelqi, ambalazhet metalike dhe plastike të pijeve dhe ushqimeve dhe mbetjet e gjelbra të parqeve dhe kopshteve të banesave Përpilimi dhe miratimi i rregullores për menaxhimit të mbetjeve inerte	60
	3.4 Dokumentimi, menaxhimi dhe raportimi profesional dhe sipas standarteve të dhënave për mbetjet bashkiake për të mundësuar politikëbërje mbi bazë evidencash dhe monitorim efikas të shërbimit	Bashkia raporton ne menyre periodike mbi rrymat e mbetjeve bashkiake Bashkia raporton ne menyre periodike mbi rrymat e mbetjeve bashkiake të rrezikshme	Ngritja e sistemit për gjenerimin, dokumentimin, analizimin dhe raportimin e statistikave të mbetjeve në nivel bashkie Ngritje a sistemit nga bashkia për mbledhjen, analizimin dhe raportimin e të dhënash për mbetjet e rrezikshme bashkiake (inventarizimi i mbetjeve të trashëguara nga industrinë, si dhe nga industrinë që gjenerojnë sot mbetje të rrezikshme)	61 62

Qendrueshmëria dhe përballueshmeria financiare

4. Qendrueshmëria financiare e shërbimeve të MIM përmes një administrimi eficient të shërbimeve, duke garantuar vlerën e koston dhe përballueshmërinë e pagesës së tarifës	4.1 Mbulimi i koston së shërbimeve MIM nga tarifa, duke respektuar parimet e ekonomicitetit dhe eficiencës	% e shumës së të ardhurave nga tarifa kundrejt koston totale të shërbimit Tarifimi i koston së plotë të grumbullimit dhe transportit të mbetjeve Buxheti i alokuar nga	Bërja e analizës dhe përpilimi i politikës për koston e plotë të shërbimeve të MIM Bërja e analizës, përpilimi i politikës dhe përlllogaritja e tarifës për mbulimin e koston së shërbimit MIM, përmes rritjes progresive të tarifës. Përpilimi i politikës, objektivave dhe treguesve të	63 64 65
----------------------------------------------------------------------------------------------------------------------------------------------------------------------------	------------------------------------------------------------------------------------------------------------	------------------------------------------------------------------------------------------------------------------------------------------------------------------------------	---------------------------------------------------------------------------------------------------------------------------------------------------------------------------------------------------------------------------------------------------------------------------------------------------------	------------------------

31

Objektivi strategjik	Objektivi specifik	Treguesi	Pershkrimi	Masa
		bashkia kundrejt nevojës për financim te shërbimit për MIM	performancës për t'i përfshirë në programin buxhetor afatmesëm, për shërbimin e MIM	
		Buxheti i alokuar për shërbimet MIM kundrejt sasisë totale të mbetjeve të menaxhuara nga bashkia (Lekë shpenzime për 1 tonë mbetje të menaxhuara)	Përpilimi dhe miratimi i kriterëve të rishikuara për përcaktimin e tarifës për kategoritë e tarifëpaguesve biznese, duke marrë parasysh vendodhjen e tyre në territor dhe sasinë e shërbimit MIM që u ofrohen	66
		% e mbulimit nga bashkia te kostos për transportin dhe trajtimin e mbetjeve në objektet e trajtimit dhe depozitimit final	Bërja e analizës dhe përpilimi i politikës për përjashtimin dhe/apo lehtësimin nga pagesa e tarifës së MIM, të grupe të veçanta e vulnerabël	67
		Përqindja e mbulimit nga tarifa e koston operative dhe asaj te mirëmbajtjes per shërbimet e MIM	Hartimi dhe nënshkrimi i kontratave të veçanta për menaxhimin e mbetjeve që gjenerohen në zonat e mbrojtura, në territorin e zonës spitalor, në zonat e instituteve, përfshirë mbetjet e gjelbera	68
	4.2	% e tarifës së mbledhur kundrejt faturimit	Bërja e analizës, përpilimi i politikës dhe hartimi i planit të veprimit për mbledhjen e plotë të tarifës për MIM, përgjatë periudhës së zbatimit të Planit të MIM	69
	Ngritja e një sistemi eficient dhe transparent për kostimin e shërbimeve dhe grumbullimin e	% e tarifës së mbledhur kundrejt potencialit	Përgatitja dhe mirëmbajtja e regjistrit elektronik me të dhënave për të gjithë tarifëpaguesit e mbetjeve	70
		Tarifimi i koston së	Hartimi i planit vjetor te veprimit per rritjen e baze se	71
				32

Objektivi strategjik	Objektivi specifik	Treguesi	Pershkrimi	Masa
	tarifës së MIM	plotë të grumbullimit dhe transportit të mbetjeve	tarifepaguesve te mbetjeve	
		% e tarifës së mbledhur ne zonën e shërbimit kundrejt shumës së faturuar (planifikuar) në zonë	Hartimi i kontrates se rishikuar me agjentin tatimor per mbledhjen e tarifës se mbetjeve nga familjet dhe bizneset	72
		% e shumës së të ardhurave të realizuara nga tarifa kundrejt kosos totale te shërbimit	Perpilimi i planit te komunikimit dhe ndergjegjesimit per pagesen e tarifes se MIM, per familjet dhe bizneset	73
		Perqindja e familjeve paguese të tarifës së MIM në zonën e shërbimit kundrejt atyre te tarifuara	Pergatitja e raportit vjetor per performancen e mbledhjes se tarifes se MIM.	74
		Perqindja e familjeve paguese të tarifës së MIM në zonën e shërbimit kundrejt atyre te tarifuara	Publikimi çdo vit i kostove dhe tarifave te sherbimit te MIM ne faqen e internetit te bashkise	75

Informimi dhe angazhimi i shoqërisë civile dhe sipërmarrjes

5. Informimi, ndërgjegjësimi dhe edukimi intensiv i qytetarëve dhe bizneseve për reduktimin dhe menaxhimin e mbetjeve dhe angazhimi i tyre	5.1 Rritja e informimit, edukimit dhe angazhimit të	Evente publike dhe fushata për promovimin e MIM dhe angazhimin e qytetarëve dhe	Inaugurimi dhe promovimi i Qendrës Rajonale të Menaxhimit të Mbetjeve në Sherishtë Përpilimi dhe zbatimi i fushatës së PR dhe komunikimit në zonën e mbetjeve Përgatitja e paketës së mjeteve informuese dhe	76 77 78
--------------------------------------------------------------------------------------------------------------------------------------------	-----------------------------------------------------	---------------------------------------------------------------------------------	--------------------------------------------------------------------------------------------------------------------------------------------------------------------------------------------------------------------	----------------

33

Objektivi strategjik	Objektivi specifik	Treguesi	Pershkrimi	Masa	
aktiv në veprimtaritë e MIM, në bashkëpunim me shoqërinë civile	qytetarëve dhe bizneseve, veçanërisht e fëmijëve, të rinjve dhe grave për shërbimet e MIM	bizneseve	ndërgjegjësuere që përçojnë mesazhet e MIM tek qytetarët dhe bizneset: materiale ndërgjegjësuere të dizenuara/printuara për shpërndarje (postera, fletëpalosje), materiale audio-vizive për rritjen e ndërgjegjësimit në parimet e hierarkisë së mbetjeve, mesazhe informuese/ndërgjegjësuere për median sociale (nr/vit), etj.		
		% e shkollave që kanë kurrikulë edukimi për mbetjet	Organizimi i fushatave për rritjen e angazhimit qytetar, përfshirë takimet në shkolla, qendra komunitare (sportive, kulturore, fetare, etj.), programet në televizionet lokale rreth menaxhimit të integruar të mbetjeve	79	
		Nr. i fushatave të përvitshme ndërgjegjësuere/aksione pastrimi të organizuara nga Bashkia	Angazhimi në aksione pastrimi i komunitetit, me nismën e bashkisë, për mbajtjen pastër të territorit si p.sh ne Pyllin e Sodës	80	
			Zbatimi i skemave nxitëse për aktivitete ndërgjegjësimi dhe mjedisore të ndërmarra nga OJF-të vendore	81	
			Zhvillimi dhe përfshirja e kurrikulës së edukimit për mbetjet në shkolla	82	
			Trajnimi i mësuesve rreth temës së menaxhimit të mbetjeve	83	
		5.2	Plane dhe rregullore të MIM të hartuara me pjesëmarrje komunitare/ totalit të planeve të miratuara	Organizimi i takimeve komunitare në hartimin e rregullores së përgjithshme bashkiake për menaxhimin e mbetjeve urbane	84
		Rritja e numrit të banorëve dhe bizneseve që marrin pjesë në proceset e hartimit të planeve dhe rregulloreve të MIM	Organizimi i takimeve komunitare për rregulloret për kontrollin dhe menaxhimin e rrymave specifike të mbetjeve që gjenerohen në territorin e bashkisë	85	
			Organizimi i takimeve me biznesin dhe aktorët kryesorë vendorë për hartimin e rregullores së menaxhimit të mbetjeve inerte	86	

Objektivi strategjik	Objektivi specifik	Treguesi	Pershkrimi	Masa
	5.3 Rritja e numrit të banorëve dhe bizneseve që ndajnë mbetjet në burim në zonat që mbulohen me grumbullimin e diferencuar të mbetjeve	% e familjeve që zbatojnë ndarjen e mbetjeve në burim/ kundrejt totalit në zonën pilot në qytet (Rajoni nr. 3, 29,640 banore, 2021)	Informim, ndërgjegjësim i komunitetit të Rajonit 3 të Vlorës mbi angazhimin në përdorimin e kontenierëve për materialet e riciklueshme + informim i bizneseve	87
		% e shkollave që aplikojnë ndarjen e mbetjeve në burim/ totalit të shkollave në Bashki % e bizneseve që ndajne mbetjet në burim kundrejt % së bizneseve që mbulohen me grumbullimin e diferencuar të mbetjeve	Konkurs vjetor me shkollat për nismën më të suksesshme për ndarjen në burim të mbetjeve të riciklueshme, në partneritet me sektorin privat	88

Nga sa më lartë ftojmë këshilltarët ta votojnë këtë projekt-vendim.

Konceptoi:

draft

Kryetar
Dritan Leli