



REPUBLIKA E SHQIPËRISË
BASHKIA VLORE
SEKTORI I PYJEVE DHE KULLOTAVE

Nr. 902 prot.

Vlorë, më 25 07 2023

PROJEKT - VENDIM

Nr. _____, Datë, _____ 2023

**“PËR MIRATIMIN E PLANIT TË MBARËSHTIMIT TË EKONOMISË PYJORE
“KUME-SHASHICË (Uji i Ftohtë)”**

Në mbështetje të nenit 8, nenit 9, pika 1, nenpika 1.1/a dhe b, nenpika 1.2 shkronjat “a dhe c”, neni 27 pika 5 dhe 6, neni 54 shkronja e dhe k, , në ligjin nr.139/2015 datë 17.12.2015 “për Vetëqeverisjen Vendore”, i ndryshuar , ne ligjin nr.57/2020 datë 30.04.2020 “Për pyjet”, neni 3 pika 26 , neni 11 , ne ligjin nr.9693 datë 19.03.2007 “Për fondin kullosor”, i ndryshuar, neni 3 pika 12, neni 14, në ligjin nr.5/2016 datë 04.02.2016 “Për shpalljen e moratoriumit në pyje në Republikën e Shqipërisë”, Vendimit të Këshillit të Ministrave nr.361, datë 12.05.2010 “ Për miratimin e tarifave të shërbimeve profesionale që kryhen në fondin pyjor e kullosor publik”, Rregullores nr.3, datë 08.07.2009 ‘Për certifikimin e shërbimeve të ekspertizës dhe profesionale në pyje dhe kullota’ me propozim të Kryetarit të Bashkisë si dhe bazuar në relacionin e paraqitur nga Administrata e Bashkisë , Këshilli i Bashkisë Vlorë në mbledhjen e datës _____,

VENDOSI:

1. Të miratojë planin e mbarështimit të ekonomisë pyjore “Kume-Shashicë” sipas dokumentacionit bashkëlidhur.
2. Ngarkohet Sektori i Pyjeve dhe Kullotave të Bashkisë Vlorë për përgatitjen e dokumentacionit përkatës dhe ndjekjen e procedurave te metejshme pranë Ministrisë përgjegjëse për pyjet për miratimin e planit të miratuar sipas pikës 1 .
3. Për zbatimin e këtij vendimi ngarkohet Sektori i Pyjeve dhe Kullotave të Bashkisë Vlorë .

4. Ky vendim hyn në fuqi sipas përcaktimeve të pikës 6 të nenit 55 të Ligjit nr.139/2015 “Për Vetëqeverisjen Vendore”.

KRYETARI

Ermal Dredha





REPUBLIKA E SHQIPËRISË
BASHKIA VLORË
SEKTORI PYJEVE DHE KULLOTAVE

Nr 9102 prot

Vlorë më 25/07 2023

RELACION

MBI

**“MIRATIMIN E PLANEVE TË MBARËSHTIMIT TË EKONOMISË PYJORE
KUME _ SHASHICË (Pjesa e Ujit të Ftohtë**

Në mbështetje të ligjit nr. 139/2015 “Për Vetëqeverisjen vendore”, Ligji nr. 57/2020 “Për pyjet”, VKM nr.433 dt.08.06.2016 “Për transferimin në pronësi të bashkive të pyjeve dhe kullotave publike” i ndryshuar, manuali i hartimit të Planit të mbarështimit për pyjet dhe kullotat i miratuar nga Ministria e Turizmit dhe Mjedisit, me Nr.864 prot, datë 30.01.2019, kontratës nr.992 dt.25.01.2023 për hartimin e planit të mbarështimit në pyje e kullota për ekonominë pyjore Kume-Shashicë me transferimin e pyjeve nën administrimin e bashkive, është vënë re që fondi pyjor e kullor bashkiak kishte mangësi të theksuara në drejtim të dokumentacionit dhe konkretisht në mungesën e elementit bazë të një Plani Mbarështimi.

Ky dokument është shumë i rëndësishëm për pasurinë publike të pyjeve dhe kullotave , ku pa këtë dokument nuk mund të ndërhyhet në fondin pyjor e kullor dhe jo më kot është cilësuar si “Kushtetuta e Pyjeve”.

“Mbarështimi i pyjeve” ka të bëjë me planifikimin afatgjatë për pyjet publike dhe private, i cili kryhet në bazë të kriterëve të caktuara për grumbullimin e informacionit për situatën/gjendjen faktike dhe përcaktimin e objektivave e masave të nevojshme, në funksion të statusit të dhënë, me synim përmbushjen e funksioneve ekologjike, ekonomike e sociale, duke zbatuar dhe

Adresa:

Sheshi “4 Heronjtë”, Tel: 033421201; Fax 033421201: ëëë.vlora.gov.al; e-mail: info@vlora.gov.al harmonizuar parimet e

zhvillimit të qëndrueshëm me nevojat e administruesve, pronarëve privatë dhe përdoruesve të tyre.

“Plani i mbarështimit” është dokumenti bazë për mbarështimin e një ekonomie pyjore, që përmban analizën e gjëndjes së pyjeve, përcakton objektivat që duhet të realizohen në funksion të statusit që kanë, si dhe planifikon masat për trajtimin e tyre dhe ndërhyrjet për vitet e ardhshme.

Me miratimin e ligjit të ri të pyjeve, bashkitë janë me përgjegjësi të plota për menaxhimin e qëndrueshëm të fondit pyjor e kullor publik për ruajtjen, menaxhimin e qëndrueshëm të këtij fondi por dhe për krijimin e të ardhurave dhe më tej këto të ardhura të gjenerojnë në investime në pyje e kullota.

Bashkia Vlorë pyjet e kullotat transferuar në vitin 2016 pothuajse të gjitha ekonomitë pyjore nuk e kanë këtë dokument themeltare dhe të rëndësishëm duke u bërë pengese serioze për vazhdimësinë e një menaxhimi të qëndrueshëm të kësaj pasurie publike.

Bashkia me fondet e veta bëri të mundur që të planifikoj hartimin e planit të mbarështimit në pyje e kullota për një ekonomi dhe përkatësisht ekonominë pyjore Kume-Shashicë për 384 ha kryesisht, shkurre dhe pak trungishte.

Emergjente për këtë ekonomi pyjore ishte hartimi i këtij plani pasi plani i detajuar për pyje e kullota i hap rrugën dhe punimeve pyjore që mund të realizohen në këtë ekonomi pyjore dhe ve çanërisht plotësimi i nevojave të banorëve të bashkisë me dru zjarri për ngrohje në stinën e dimrit.

Me poshtë po japim të detajuar anët pozitive të hartimit të këtij plani dhe problematikat që sjellë mungesa e një plani të tillë për pyjet e kullotat bashkiake.

➤ **Dëmet që i shkakton pyjeve dhe kullotave bashkiake mungesa e një plani mbarështimi.**

- 1) Mungesa e investimeve në pyje e kullota gjë e cila ndikon në zhvillimin e pyjeve e kullotave por dhe në zbutjen sado pak të problemeve sociale të zonave banorëve të bashkisë Vlorë.
- 2) Mungesa e prerjeve të lejuara për përmiresimin e grumbullit pyjor por dhe të plotësimit të nevojave për ngrohje të banoreve.
- 3) Mungesa e investimeve në kullota në drejtim të përmiresimit të kullotave dhe krijimin (ndërtimin) e lerave për bagetite si shumë të domosdoshme për zonen, duke mare në konsideratë që zona pyjore kanë më shumë kullota, dhe novoja për kullota të permiresuara është shumë e madhe.
- 4) Mungesa e nderhyrjeve në pyllëzime.
- 5) Mungesa e dhënies në përdorim të pyjeve e kullotave për rritjen e të ardhurave për bashkinë Vlorë dhe me tej këto të ardhura të gjenerojnë në investime në pyje e kullota.
- 6) Mungesa e bashkepunimit me vendet e rajonit për zhvillimin e turizmit malor.

7) Mungesa e kultivimit apo ruajtjes e zhvillimit të florës dhe faunës së egër të zonës së Vlorës si shumë e larmishme në këtë drejtim.

8) Degradimi i kullotave verore dhe dimërore si dhe e pyjeve, kryesisht të shkurreve.

9) Degradimi i infrastrukturës në pyje, që ka të bëjë me rrugët auto pyjore, ku më tej krijohen premisa për mos veprime të menjëhershme për ndonjë zjarr të mundshëm në pyje e kullota.

➤ **Sa I rëndësishme është një Plan Mbarështimi për pyjet e kullotat.**

1) Ka një impakt pozitiv dhe direkt në zhvillimin e qëndrueshem të pyjeve në të gjitha drejtimet.

2) Rrit të ardhurat në bashkinë Vlorë.

3) Plotëson nevojat e banorëve për dru zjarri si dhe lëndë ndërtimi.

4) Rigjeneron sipërfaqet pyjore të degraduara apo të djegura nga zjarret.

5) Ofron turizmin malor si shumë i rëndësishëm për zonën ku banojmë.

6) Krijon mundesi për kullotjen e bagetive të zonës duke përmiresuar kullotat dhe ndërtuar lera për ujin e bagetive dhe korita.

7) Përmirëson strukturën e një grumbulli pyjor duke e bërë atë më homogjen e të qëndrueshëm dhe më shumë prodhues.

8) Rrit numrin e të punësuarve në bashki si një element shumë i rëndësishëm.

9) Zhvillon blektorinë dhe bujqësinë njekoheisht.

➤ Cfarë kërkohet nga keshilli bashkiak bashkia Vlorë.

a) Miratimi i planit të mbarështimit për pyjet dhe kullotat për ekonominë pyjore Kume-Shashicë që më tej të dërgohet në Ministrinë e Turizmit dhe Mjedisit për miratim.

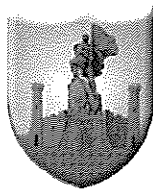
b) Ky plan është certifikuar nga komisioni i ngritur për këtë qëllim nga bashkia Vlorë me staf inxhiniero Teknik dhe plani është në përputhje me manualin e hartimit të Planit të mbarështimit për pyjet dhe kullotat i miratuar nga Ministria e Turizmit dhe Mjedisit, me Nr.864 prot, datë 30.01.2019

Gjatë gjithë periudhës së punimeve të terrenit është asistuar dhe kontrolluar në cilësinë e punimeve të terrenit stafi Teknik i konsulentit që ka hartuar planin e mbarështrimit dhe është konstatuar që është në përputhje me manualin përkatës .

KRYETARI

Ermal Dredha





REPUBLIKA E SHQIPËRISË
BASHKIA VLORË
SEKTORI I PYJEVE DHE KULLOTAVE

Nr. 9102 Prot.

Vlorë 2507.2023

RELACION

MBI

**“MIRATIMIN E PLANEVE TË MBARËSHTIMIT TË EKONOMISË PYJORE
KUME _ SHASHICË (Pjesa e Pyllit të Sodës)”**

Në mbështetje të nenit 3, nenit 8, nenit 9, pika 1, nënpika 1.1, shkronja “a” dhe nënpika 1.2, shkronjat “a” dhe “c”, nenit 27 pika 2, nenit 54 shkronjat “e” dhe “ë”, nenit 55 pikat 4 dhe 6, të ligjit nr.139/2015, datë 17.12.2015 “Për vetëqeverisjen vendore”, i ndryshuar, ligjit nr. 115/2014 “Për ndarjen Administrative-Territoriale të njësive të qeverisjes vendore në Republikën e Shqipërisë”, i ndryshuar, pikës b, neni 11 të ligjit nr. 57/2020 “Për pyjet”, nenit 14 të ligjit nr. 9693, datë 19.03.2007 “Për fondin kulloror”, i ndryshuar, ligjin nr. 5/2016 “Për shpalljen e moratoriumit në pyje në Republikën e Shqipërisë”, Vendimit të Këshillit të Ministrave nr. 433, datë 8.6.2016 “Për transferimin në pronësi të bashkive të pyjeve dhe të kullotave publike, sipas listave të inventarit, dhe aktualisht në administrim të ministrisë së Turizmit dhe Mjedisit e të ish-komunave/ bashkive”, i ndryshuar, Vendimit të Këshillit të Ministrave nr. 361, datë 12.5.2010 “Për miratimin e tarifave të shërbimeve profesionale që kryhen në fondin pyjor e kulloror publik”, Rregullores nr. 3, datë 08.07.2009 “Për çertifikimin e shërbimeve të ekspertizës dhe profesionale në pyje dhe kullota”, Sektori Pyje-Kullota ju parashtron si më poshtë vijon:

Në kuadër të reformës territoriale-administrative të miratuar me Ligjin 115/2014, datë 31.07.2014 “Për ndarjen administrativo-territoriale të njësive të qeverisjes vendore në Republikën e Shqipërisë”, i ndryshuar, Bashkisë Vlorë i është bashkëngjitur hapësira territoriale që është administruar nga ish-komunat të cilat sot janë njësi administrative të Bashkisë Vlorë .

Gjithashtu nëpërmjet VKM-së nr. 433, datë 8.6.2016 “Për transferimin në pronësi të bashkive të pyjeve dhe të kullotave publike, sipas listave të inventarit, dhe aktualisht në administrim të Ministrisë së Turizmit dhe Mjedisit e të ish-komunave/ bashkive”, i ndryshuar, sipërfaqet e fondit pyjor dhe kulloror brënda territortit të ri të bashkisë kanë kaluar në pronësi të Bashkisë Vlorë me përjashtim të zonave të mbrojtura të cilat menaxhohen nga Agjensia Kombëtare e Zonave të Mbrojtura.

Gjatë marrjes në dorëzim dhe vlerësimit të dokumentacionit tekniko-ligjor të fondit pyjor dhe kullësor që ka kaluar në pronësi të Bashkisë Vlorë është konstatuar se planet e mbarshimit rezultojnë që ishin hartuar në vitet 1985-1986. Këto plane aktualisht janë të pavlefshme në referencë të ligjit nr. 57/2020 “Për pyjet” i cila ka përcaktuar afatin maksimal të vlefshmërisë së planeve të mbarshimit afatin 10 vjeçar. Në kuptimin e zbatimit në praktikë të planeve të vjetra të mbarshimit është vërejtur se këto plane nuk pasqyrojnë ndryshimet që kanë ndodhur në fondin pyjor dhe kullësor gjatë periudhës 35 vjeçarë në volum, sipërfaqe, lloj etj.

Në kuadër të administrimit të disa sipërfaqeve pyjore nga ish-komunat të cilat kanë patur në pronësi një pjesë të sipërfaqeve pyjore dhe kullësore, janë hartuar disa plane pjesore mbarshimi të cilat nuk përputheshin me standartet profesionale dhe teknike të hartimit të planeve të mbarshimit sikurse në të njëjtën kohë edhe këto plane janë të pavlefshme për shkak të mbarimit të afatit 10 vjeçar.

Planet e vjetra të mbarshimit të trashëguara nga ish-Drejtoria e Shërbimit Pyjor (ish-Ministria e Mjedisit) dhe ish-komunat nuk garantojnë një zhvillim dhe menaxhim të qendrueshëm të fondit pyjor dhe kullësor.

Menaxhimi i qendrueshëm i resurseve natyrore të pyjeve, kullotave dhe livadheve nënkupton mirëqeverisjen dhe përdorimin e resurseve në një mënyrë dhe me një ritëm që ruan dhe siguron biodiversitetin, prodhimtarinë, aftësinë ripërtëritëse, vitalitetin dhe potencialin e tyre për të përmbushur, për sot dhe të ardhmen, funksionet ekologjike, ekonomike dhe sociale në nivel lokal, kombëtar dhe global.

Fondi pyjor dhe kullësor sipas ekonomisë pyjore si dhe kategoritë e përdorimit të tokës brenda territorit të ekonomisë pyjore Kume-Shashice “Pylli i Sodes”

Ekonomia pyjore Kume-Shashice “Pylli i Sodes”

Të dhënat kryesore sipas mbarështimit 2021,

<u>Përdorimi i territorit</u>	<u>Sip. ha</u>	<u>%</u>
<u>Trungishte</u>	197.5	100
<u>Cungishte</u>	-	=
<u>Shkurre</u>	-	=
<u>SHUMA</u>	197.5	

Sipërfaqja dhe vëllimi i pyjeve jepet në tabelën e mëposhtme;

- Pyje gjithsej 197.5 ha
- Vëllimi 25.400 m³
- Lëndë punimi 23.424 m³
- Dru zjarri 1.976 m³
-

Referuar përcaktimeve të kuadrit ligjor në fuqi, fondi pyjor dhe kullor qeveriset bazuar në **planet e mbarshimit** që përbëjnë dokumentet bazë për mbarëshkrimin e një ekonomie pyjore, që përmban analizën e gjëndjes së pyjeve, përcakton objektivat që duhet të realizohen në funksion të statusit që kanë, si dhe planifikon masat për trajtimin e tyre dhe ndërhyrjet për vitet e ardhshme.

Bashkia Vlorë duke mbajtur në konsideratë rëndësinë e madhe që kanë sipërfaqet pyjore dhe kullorë si resurs natyror si dhe duke vlerësuar edhe detyrimin për hartimin e planeve të reja të mbarshimit të fondit pyjor dhe kullor, që rrjedh nga legjislacioni i fushës, ka ndërmarrë procesin për hartimin e planeve të reja për ekonomie pyjore¹ “Kume-Shashicë “Pylli i Sodes”

Plani i ri i mbarshimit të ekonomisë pyjore përcakton hapat që do të ndiqen për zhvillimin e pyjeve dhe kullotave për një periudhë 10 vjeçare, duke i hapur rrugë në këtë mënyre investimeve në fondin pyjor dhe kullor nëpërmjet **(a)** pyllëzimeve të reja dhe rehabilitimit të zonave të dëmtuara, **(b)** shfrytëzimit të qëndrueshëm të pyjeve për turizëm për nevojat publike, **(c)** rritjen e mundësive për mbrojtjen e shtresës së tokës nga gërryerjet/erozioni, **(d)zgjerimit të koridoreve të cilat do të pengojnë kalimin e zjarrit nga një parcele në tjetren të cilat do të shërbejnë dhe për kalimin e mjeteve zjarrëfikse në të gjithë sipërfaqen e pyllit** **(e)** rritjen e prodhimit të lëndës drusore, **(ë)** çlirime në sipërfaqet pyjore me filizëri të dendur, **(f)** Pastrimin e pyllit nga drurët e rrëzuar nga era dhe inertet e hedhura.

Aktivitetet e planifikuara për periudhën 10-vjeçare, sipas ekonomive pyjore janë;

1. Ekonomia pyjore Kume-Shashice (Pylli i Sodes)

- Pylli i Sodes krahas funksionit **mbrojtës** që kish (për të mbrojtur qytetin nga erozioni detar, rëra dhe era).
- Plani i mbarështrimit(menaxhimit) do të ndikojë në:
 1. Mirëadministrimin e fondit pyjor

- 2. Zhvillimin e turizmit
- 3. Mbrojtjen e fondit pyjor nga dëmtimet dhe hedhjen e inerteve dhe mbetjeve urbane
- 4. Shtimin e florës dhe faunes
- 5. Mbrojtjen e fondit pyjor nga zjarri nëpërmjet zgjerimit të koridoreve të cilat do të pengojnë kalimin e zjarrit nga një parcele në tjetrën dhe do të shërbejnë dhe si rrugë kalimi për mjetet zjarrëfikse dhe për vizitorë. Si korridore do të shërbejnë për rrugët e egzistuese të automjeteve që përshkojnë pyllin, linja hekurudhore, linja elektrike e tensionit të lartë në mënyrë që të ketë sa më pak impakt negative për prerje druresh (do të rrallohen sa më pak drurë).
- 6. Rritjen e të ardhurave nga kontratat që do të lidhen me subjektet e licensuara
- 7. Do të kryhen pyllëzime me farë në sipërfaqet që nuk ka filizëri pasi shtresa barishtore nuk lejon kontaktin e farës me tokën në një sipërfaqe prej 31.2 ha ku 27.4 ha do të mbillen me pishë mesdhetare dhe 3.8 ha do të mbillen me marinë dhe bar plazhi.
- 8. Do të bëhet pastrimi i pyllit nga drurët e rrëzuar nga era nëpërmjet ankandeve me subjekte të licensuara nga ku do të vilen të ardhura nga lënda e pyllit.
- 9. Sistemime malore, ndërtim gardhe teke dhe çifte, si dhe mure mbajtes në vendet e ekspozuara nga erozioni për të mbrojtur pyllin nga erozioni detar ujqor.
- 10. Do të disiplinohet lëvizja e vizitoreve nëpërmjet vendosjes së tabelave treguese dhe informuese në të gjithë sipërfaqen pyjore.

Nga ana tjetër, përmes procesit të hartimit të planeve të mbarështimit, bashkia Vlorë bëhet bashkia e parë në Shqipëri që ka plane të tilla për pyjet, të cilët janë një bazë e mirë për certifikimin e pyjeve të bashkisë bazuar në rregulloret FLEGT dhe EUTR të BE-së dhe ligjin 57/2020 “Për pyjet”, duke garantuar në këtë mënyrë zhvillimin e qëndrueshëm të pyjeve në territorin e Bashkisë.

KRYETARI

Ermal Dredha





REPUBLIKA E SHQIPËRISË
BASHKIA VLORË
SEKTORI PYJEVE DHE KULLOTAVE

Nr. 9102/3 prot

Vlorë më 22/09 / 2023

RELACION

MBI

**“MIRATIMIN E PLANEVE TË MBARËSHTIMIT TË EKONOMISË PYJORE
KUME _ SHASHICË (Pjesa e Ujit të Ftohtë)**

Në mbështetje të ligjit nr. 139/2015 “Për Vetëqeverisjen vendore”, Ligji nr. 57/2020 “Për pyjet”, VKM nr.433 dt.08.06.2016 “Për transferimin në pronësi të bashkive të pyjeve dhe kullotave publike” i ndryshuar, manuali i hartimit të Planit të mbarështimit për pyjet dhe kullotat i miratuar nga Ministria e Turizmit dhe Mjedisit, me Nr.864 prot, datë 30.01.2019, kontratës nr.992 dt.25.01.2023 për hartimin e planit të mbarështimit në pyje e kullota për ekonominë pyjore Kume-Shashicë me transferimin e pyjeve nën administrimin e bashkive, është vënë re që fondi pyjor e kullor bashkiak kishte mangësi të theksuara në drejtim të dokumentacionit dhe konkretisht në mungesën e elementit bazë të një Plani Mbarështimi.

Ky dokument është shumë i rëndësishëm për pasurinë publike të pyjeve dhe kullotave , ku pa këtë dokument nuk mund të ndërhyhet në fondin pyjor e kullor dhe jo më kot është cilësuar si “Kushtetuta e Pyjeve”.

“Mbarështimi i pyjeve” ka të bëjë me planifikimin afatgjatë për pyjet publike dhe private, i cili kryhet në bazë të kriterëve të caktuara për grumbullimin e informacionit për situatën/gjendjen faktike dhe përcaktimin e objektivave e masave të nevojshme, në funksion të statusit të dhënë, me synim përmbushjen e funksioneve ekologjike, ekonomike e sociale, duke zbatuar dhe harmonizuar parimet e zhvillimit të qëndrueshëm me nevojat e administruesve, pronarëve privatë dhe përdoruesve të tyre.

“Plani i mbarështimit” është dokumenti bazë për mbarështimin e një ekonomie pyjore, që përmban analizën e gjëndjes së pyjeve, përcakton objektivat që duhet të realizohen në funksion të statusit që kanë, si dhe planifikon masat për trajtimin e tyre dhe ndërhyrjet për vitet e ardhshme.

Me miratimin e ligjit te ri të pyjeve , Bashkitë janë me përgjegjësi të plota për menaxhimin e qëndrueshëm të fondit pyjor e kullor publik për ruajtjen, menaxhimin e qëndrueshëm të këtij fondi por dhe për krijimin e të ardhurave dhe më tej këto të ardhura të gjenerojnë në investime në pyje e kullota.

Bashksë Vlorë pyjet e kullotat i janë transferuar në vitin 2016. Pothuajse të gjitha ekonomitë pyjore nuk e kanë këtë dokument themeltar dhe të rëndësishëm duke u bërë pengese serioze për vazhdimësinë e një menaxhimi të qëndrueshëm të kësaj pasurie publike.

Bashkia me fondet e veta bëri të mundur që të planifikoj hartimin e planit të mbarështimit në pyje e kullota për një ekonomi dhe përkatësisht ekonominë pyjore Kume-Shashicë për 384 ha kryesisht shkurre dhe pak trungishte.

Emergjente për këtë ekonomi pyjore ishte hartimi i këtij plani pasi plani i detajuar për pyje e kullota i hap rrugën dhe punimeve pyjore që mund të realizohen në këtë ekonomi pyjore dhe veçanërisht plotësimi i nevojave të banorëve të bashkisë me dru zjarri për ngrohje në raste emergjente.

Me poshtë po japim të detajuar anët pozitive të hartimit të këtij plani dhe problematikat që sjell mungesa e një plani të tillë për pyjet e kullotat bashkiake.

➤ **Dëmet që i shkakton pyjeve dhe kullotave bashkiake mungesa e një plani mbarështimi.**

- 1) Mungesa e investimeve në pyje e kullota gjë e cila ndikon në zhvillimin e pyjeve e kullotave por dhe në zbutjen sado pak të problemeve sociale të zonave banorëve të bashkisë Vlorë.
- 2) Mungesa e prerjeve të lejuara për përmiresimin e grumbullit pyjor por dhe të plotësimit të nevojave për ngrohje të banoreve në raste Fatkeqësish natyrore.
- 3) Mungesa e investimeve në kullota në drejtim të përmiresimit të kullotave dhe krijimin (ndërtimin) e lerave për bagëti si shumë të domosdoshme për zonen, duke mare në konsideratë që zona pyjore ka kullota dhe novoja për kullota të përmiresuara është shumë e madhe.
- 4) Mungesa e ndërhyrjeve në pyllëzime.
- 5) Mungesa e dhënies në përdorim të pyjeve e kullotave (dhënia me qira për kullotë me afat 1 vjeçar) për rritjen e të ardhurave për bashkinë Vlorë dhe me tej këto të ardhura të gjenerojnë në investime në pyje e kullota.
- 6) Mungesa e bashkëpunimit me vendet e rajonit për zhvillimin e turizmit malor.
- 7) Mungesa e kultivimit apo ruajtjes e zhvillimit të florës dhe faunës së egër të zonës së Vlorës si shumë e larmishme në këtë drejtim.
- 8) Degradimi i kullotave verore dhe dimërore si dhe e pyjeve, kryesisht të shkurreve.
- 9) Degradimi i infrastrukturës në pyje, që ka të bëjë me rrugët auto pyjore, ku më tej krijohen premisa për mos veprime të menjëhershme për ndonjë zjarr të mundshëm në pyje e kullota.

➤ **Sa I rëndësishme është një Plan Mbarështimi për pyjet e kullotat.**

- 1) Ka një impakt pozitiv dhe direkt në zhvillimin e qëndrueshem të pyjeve në të gjitha drejtimet.
 - 2) Rrit të ardhurat në bashkinë Vlorë.
 - 3) Plotëson nevojat e banorëve për dru zjarri në raste fatkeqësish natyrore si dhe lëndë ndërtimi.
 - 4) Rigjeneron sipërfaqet pyjore të degraduara apo të djegura nga zjarret.
 - 5) Ofron turizmin malor si shumë i rëndësishëm për zonën ku banojmë.
 - 6) Krijon mundësi për kullotjen e bagetive të zonës duke përmiresuar kullotat dhe ndërtuar lera për ujin e bagetive dhe korita.
 - 7) Përmirëson strukturën e një grumbulli pyjor duke e bërë atë më homogjen e të qëndrueshëm dhe më shumë prodhues.
 - 8) Rrit numrin e të punësuarve në bashki si një element shumë i rëndësishëm.
 - 9) Zhvillon blektorinë dhe bujqësinë njekohesisht.
 - 10) Krijon mundësi për investime për mnrojtjen e tokës nga erozioni (Prita malore,gjerdhe)
- Cfarë kërkohet nga keshilli bashkiak bashkia Vlorë.
- a) Miratimi i planit të mbarështimit për pyjet dhe kullotat për ekonominë pyjore Kume-Shashicë që më tej të dërgohet në Ministrinë e Turizmit dhe Mjedisit për miratim.
 - b) Ky plan është certifikuar nga komisioni i ngritur për këtë qëllim nga bashkia Vlorë me staf inxhiniero Teknik dhe plani është në perputhje me manualin e hartimit të Planit të mbarështimit për pyjet dhe kullotat i miratuar nga Ministria e Turizmit dhe Mjedisit, me Nr.864 prot, datë 30.01.2019

Gjatë gjithë periudhës së punimeve të terrenit është asistuar dhe kontrolluar në cilësinë e punimeve të terrenit stafi Teknik i konsulentit që ka hartuar planin e mbarështrimit dhe është konstatuar që është në përputhje me manualin përkatës .

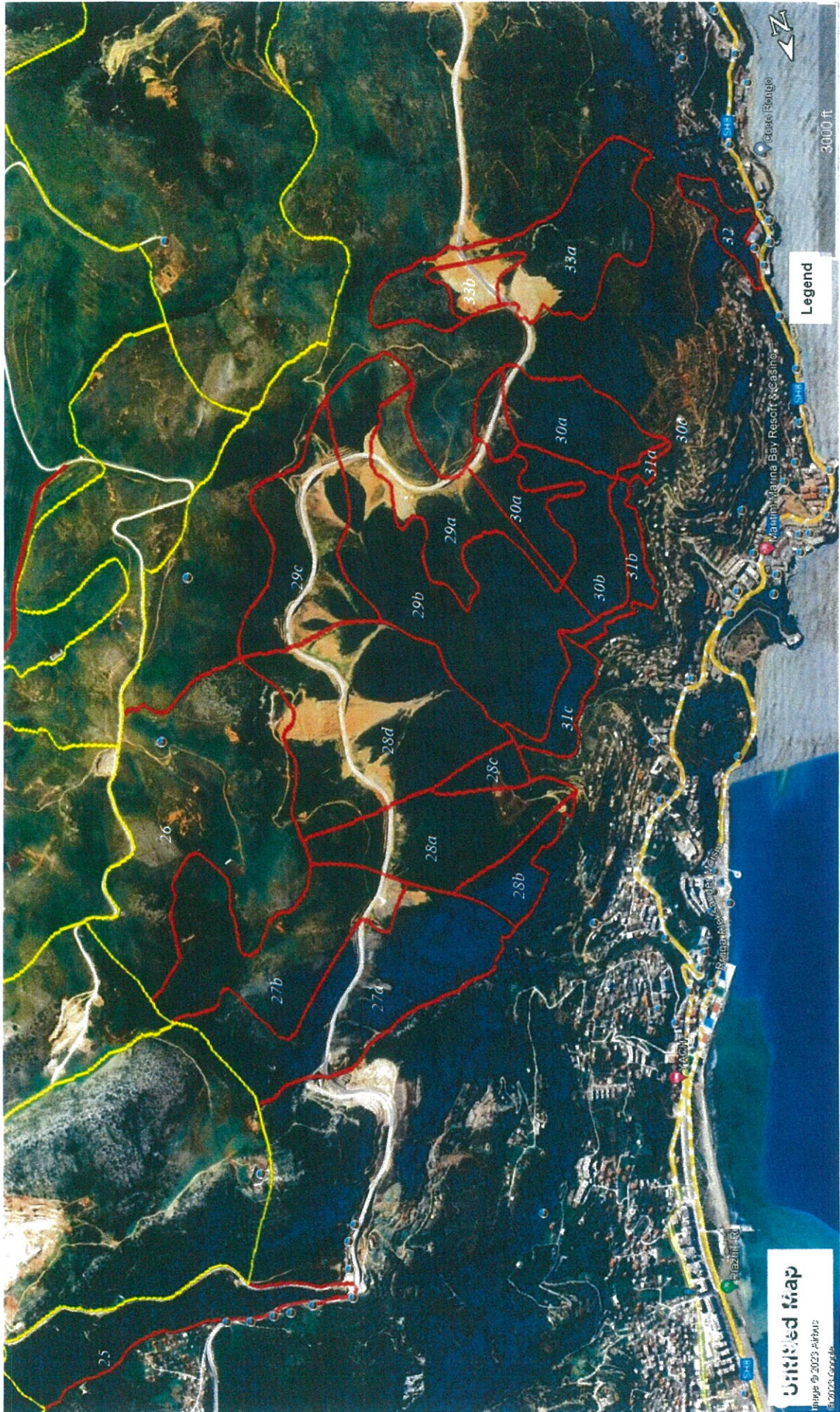
Konceptoi: Agim Mukaj

Miratoi: Ilir Nikaj

KRYETARI

Ermal Dredha







REPUBLIKA E SHQIPËRISË
BASHKIA VLORE
SEKTORI I PYJEVE DHE KULLOTAVE

Nr. 9102 / Prot.
2

Vlorë 22 08 2023

RELACION

MBI

**“MIRATIMIN E PLANEVE TË MBARËSHTIMIT TË EKONOMISË PYJORE
KUME _ SHASHICË (Pjesa e Pyllit të Sodës)”.**

Në mbështetje të nenit 3, nenit 8, nenit 9, pika 1, nënpika 1.1, shkronja “a” dhe nënpika 1.2, shkronjat “a” dhe “c”, nenit 27 pika 2, nenit 54 shkronjat “e” dhe “ë”, nenit 55 pikat 4 dhe 6, të ligjit nr.139/2015, datë 17.12.2015 “Për vetëqeverisjen vendore”, i ndryshuar, ligjit nr. 115/2014 “Për ndarjen Administrative-Territoriale të njësive të qeverisjes vendore në Republikën e Shqipërisë”, i ndryshuar, pikës b, neni 11 të ligjit nr. 57/2020 “Për pyjet”, nenit 14 të ligjit nr. 9693, datë 19.03.2007 “Për fondin kullor”, i ndryshuar, ligjin nr. 5/2016 “Për shpalljen e moratoriumit në pyje në Republikën e Shqipërisë”, Vendimit të Këshillit të Ministrave nr.. 433, datë 8.6.2016 “Për transferimin në pronësi të bashkive të pyjeve dhe të kullotave publike, sipas listave të inventarit, dhe aktualisht në administrim të ministrisë së Turizmit dhe Mjedisit e të ish-komunave/ bashkive”, i ndryshuar, Vendimit të Këshillit të Ministrave nr. 361, datë 12.5.2010 “Për miratimin e tarifave të shërbimeve profesionale që kryhen në fondin pyjor e kullor publik”, Rregullores nr. 3, datë 08.07.2009 “Për çertifikimin e shërbimeve të ekspertizës dhe profesionale në pyje dhe kullota”, Sektori Pyje-Kullota ju parashtron si më poshtë vijon:

Në kuadër të reformës territoriale-administrative të miratuar me Ligjin 115/2014, datë 31.07.2014 “Për ndarjen administrativo-territoriale të njësive të qeverisjes vendore në Republikën e Shqipërisë”, i ndryshuar, Bashkisë Vlorë i është bashkëlidhur hapësira territoriale që është administruar nga ish-komunat të cilat sot janë njësi administrative të Bashkisë Vlorë .

Gjithashtu nëpërmjet VKM-së nr. 433, datë 8.6.2016 “Për transferimin në pronësi të bashkive të pyjeve dhe të kullotave publike, sipas listave të inventarit, si dhe V.K.M-së nr.684.datë20.09.2020 dhe aktualisht në administrim të Ministrisë së Turizmit dhe Mjedisit e të

ish-komunave/ bashkive”, i ndryshuar, sipërfaqet e fondit pyjor dhe kullosor brënda territorit të ri të Bashkisë kanë kaluar në pronësi të Bashkisë Vlorë me përjashtim të zonave të mbrojtura të cilat menaxhohen nga Agjensia Kombetare e Zonave të Mbrojtura.

Gjatë marrjes në dorëzim dhe vlerësimit të dokumentacionit tekniko-ligjor të fondit pyjor dhe kullosor që ka kaluar në pronësi të Bashkisë Vlorë është konstatuar se planet e mbarshimit rezultojnë që ishin hartuar në vitet 1985-1986. Këto plane aktualisht janë të pavlefshme në referencë të ligjit nr. 57/2020 “Për pyjet” i cila ka përcaktuar afatin maksimal të vlefshmërisë së planeve të mbarshimit afatin 10 vjeçar. Në kuptimin e zbatimit në praktikë të planeve të vjetra të mbarshimit është vërejtur se këto plane nuk pasqyrojnë ndryshimet që kanë ndodhur në fondin pyjor dhe kullosor gjatë periudhës 35 vjeçare në volum, sipërfaqe, lloj etj.

Në kuadër të administrimit të disa sipërfaqeve pyjore nga ish-komunat të cilat kanë patur në pronësi një pjesë të sipërfaqeve pyjore dhe kullosore, janë hartuar disa plane pjesore mbarshimi të cilat nuk përputheshin me standartet profesionale dhe teknike të hartimit të planeve të mbarshimit sikurse në të njëjtën kohë edhe këto plane janë të pavlefshme për shkak të mbarimit të afatit 10 vjeçar.

Planet e vjetra të mbarshimit të trashëguara nga ish-Drejtoria e Shërbimit Pyjor (ish-Ministria e Mjedisit) dhe ish-komunat nuk garantojnë një zhvillim dhe menaxhim të qëndrueshëm të fondit pyjor dhe kullosor.

Menaxhimi i qëndrueshëm i resurseve natyrore të pyjeve, kullotave dhe livadheve nënkupton mirëqeverisjen dhe përdorimin e resurseve në një mënyrë dhe me një ritëm që ruan dhe siguron biodiversitetin, prodhimtarinë, aftësinë ripërtëritëse, vitalitetin dhe potencialin e tyre për të përmbushur, për sot dhe të ardhmen, funksionet ekologjike, ekonomike dhe sociale në nivel lokal, kombëtar dhe global.

Fondi pyjor dhe kullosor sipas ekonomisë pyjore si dhe kategorisë së përdorimit të tokës brenda territorit të ekonomisë pyjore Kume-Shashice “Pylli i Sodes”

Ekonomia pyjore Kume-Shashice “Pylli i Sodes”

Të dhënat kryesore sipas mbarështrimit 2021,

<u>Përdorimi i territorit</u>	<u>Sip. ha</u>	<u>%</u>
<u>Trungishte</u>	197.5	<u>100</u>
<u>Cungishte</u>	-	=
<u>Shkurre</u>	-	=
<u>SHUMA</u>	197.5	

Sipërfaqja dhe vëllimi i pyjeve jepet në tabelën e mëposhtëme;

- Pyje gjithsej 197.5 ha
- Vëllimi 25.400 m³
- Lëndë punimi 23.424 m³
- Dru zjarri 1.976 m³

Referuar përcaktimeve të kuadrit ligjor në fuqi, fondi pyjor dhe kullor qeveriset bazuar në **planet e mbarshimit** që përbëjnë dokumentet bazë për mbarëshimin e një ekonomie pyjore, që përmban analizën e gjëndjes së pyjeve, përcakton objektivat që duhet të realizohen në funksion të statusit që kanë, si dhe planifikon masat për trajtimin e tyre dhe ndërhyrjet për vitet e ardhshme.

Bashkia Vlorë duke mbajtur në konsideratë rëndësinë e madhe që kanë sipërfaqet pyjore dhe kullorore si resurs natyror si dhe duke vlerësuar edhe detyrimin për hartimin e planeve të reja të mbarshimit të fondit pyjor dhe kullor, që rrjedh nga legjislacioni i fushës, ka ndërmarrë procesin për hartimin e planeve të reja për ekonomine pyjore¹ “Kume-Shashicë “Pylli i Sodes”

Plani i ri i mbarëshimit të ekonomisë pyjore përcakton hapat që do të ndiqen për zhvillimin e pyjeve dhe kullotave për një periudhë 10 vjeçare, duke i hapur rrugë në këtë mënyre investimeve në fondin pyjor dhe kullor nëpërmjet **(a)** pyllëzimeve të reja dhe rehabilitimit të zonave të dëmtuara, **(b)** shfrytëzimit të qëndrueshëm të pyjeve për turizem për nevojat publike, **(c)** rritjen e mundësive për mbrojtjen e shtresës së tokës nga gërryerjet/erozioni, **(d)** zgjerimit të koridoreve të cilat do të pengojnë kalimin e zjarrit nga një parcelë në tjetren të cilat do të shërbejnë dhe për kalimin e mjeteve zjarrëfikse në të gjithë sipërfaqen e pyllit **(e)** rritjen e prodhimit të lëndës drusore, **(ë)** çlirime në sipërfaqet pyjore me filizëri të dendur, **(f)** Pastrimin e pyllit nga drurët e rrëzuar nga era dhe inertet e hedhura.

Aktivitetet e planifikuara për periudhën 10-vjeçare, sipas ekonomive pyjore janë:

1. Ekonomia Pyjore Kume-Shashice (Pylli i Sodës)

- Pylli i Sodes ka funksion **mbrojtës** (për të mbrojtur qytetin nga erozioni detar, rëra dhe era).
- Plani i mbarëshimit(menaxhimit) do të ndikojë në:
 - 1. Mirëadministrimin e fondit pyjor
 - 2. Mbrojtjen e fondit pyjor nga dëmtimet dhe hedhjen e inerteve dhe mbetjeve urbane
 - 3. Shtimin e florës dhe faunës
 - 4. Mbrojtjen e fondit pyjor nga zjarri nëpërmjet zgjerimit të koridoreve të cilat do të pengojnë kalimin e zjarrit nga një parcele në tjetren dhe do të shërbejnë dhe si rrugë

kalimi për mjetet zjarrëfikse dhe për vizitorë. Si korridore do të shërbejnë rrugët egzistuese të automjeteve që përshkojnë pyllin, linja hekurudhore, linja elektrike e tensionit të lartë në mënyrë që të ketë sa më pak impakt negativ për prerje drurësh (do të rrallohen sa më pak drurë).

- 5. Do të kryhen pyllëzime me farë në sipërfaqet që nuk ka filizëri pasi shtresa barishtore nuk lejon kontaktin e farës me tokën në një sipërfaqe prej 31.2 ha ku 27.4 ha do të mbillen me pishë mesdhetare dhe 3.8 ha do të mbillen me marinë dhe bar plazhi.
- 6. Do të bëhet pastrimi i pyllit nga drurët e rrëzuar nga era nëpërmjet ankandëve me subjekte të licensuara nga ku do të gjenerohen të ardhura nga lënda e pyllit.
- 7. Sistemime malore, ndërtim gardhe teke dhe çifte, si dhe mure mbajtës në vendet e ekspozuar nga erozioni për të mbrojtur pyllin nga erozioni detar ujqor.
- 8. Do të disiplinohet lëvizja e vizitoreve nëpërmjet vendosjes së tabelave treguese dhe informuese në të gjithë sipërfaqen pyjore.

Nga ana tjetër, përmes procesit të hartimit të planeve të mbarështimit, Bashkia Vlorë bëhet ndërBashkitë e para në Shqipëri që ka plane të tilla për pyjet, të cilët janë një bazë e mirë për certifikimin e pyjeve të bashkisë bazuar në rregulloret FLEGT dhe EUTR të BE-së dhe ligjin 57/2020 “Për pyjet”, duke garantuar në këtë mënyrë zhvillimin e qëndrueshëm të pyjeve në territorin e saj.

Konceptoi: Agim Mukaj
Miratoi: Ilir Nikaj



KRYETARI

Ernal Dredha



Untitled Map

Write a description for your map.

- ### Legend
- Bashkia Vlore
 - Conad Vlorë
 - Feature 1
 - Feature 10
 - Feature 2
 - Feature 3
 - Feature 4
 - Feature 5
 - Feature 6
 - Feature 7
 - Feature 8
 - Feature 9
 - Flamurtari Stadium
 - Plazhi
 - Vila Arial



Google Earth

Image © 2023 Airbus
Image © 2023 TerraMetrics
© 2023 Google
Image © 2023 Maxar Technologies