



REPUBLIKA E SHQIPËRISË

BASHKIA VLORË  
DREJTORIA JURIDIKE

Nr. 2608 prot.

Vlorë, më 20.02 2024

**PROJEKT-VENDIM**

Nr. \_\_\_\_ datë \_\_\_\_ . \_\_\_\_ . 2024

**“Për dhënien e dakortësisë për vijimin e procedurave të heqjes nga fondi kullor publik (për sipërfaqen prej 0.97 ha në ekonominë kullorore shashicë-gumenicë ngastrat nr.14 dhe 15), Aktiviteti i prodhimit dhe përpunimit të gurit gelqeror (karierë) nga shoqëria VAMEL sh.p.k “**

Bazuar në Ligjin Nr.139 datë 17.12.2015 “Për Vetëqeverisjen vendore”, në Ligjin Nr. 107/2014 datë 31.07.2014 “Për planifikimin dhe zhvillimin e territorit”, në Ligjin Nr.9693 datë 19.03.2007“Për fondin Kullor”në Ligjin nr.10304, datë 15.07.2010 “Për sektorin minerar në Republikën Shqipërisë”, në Vendimin e Këshillit të Ministrave Nr. 433 datë 08.06.2016 “Për transferimin në pronësi të Bashkive të fondit pyjor e kullor publik.”V.K.M 684 datë 20.9.2020 i ndryshuar, në VKM nr.591, datë 9.10.2018, “Për disa ndryshime në VKM nr.1353, datë 10.10.2008 “Për rregullat dhe paraqitjen e kërkesës, mbajtjen e dokumentacionit teknik, kriteret dhe procedurat e zvogëlimit të sipërfaqes dhe të vëllimit të fondit pyjor”, në VKM nr.592, datë 09.10.2018 “Për disa nga ndryshime në VKM nr.1374, datë i 10.10.2008 “Për përcaktimin e rregullave dhe të procedurave, që ndiqen për heqjen, shtimin dhe ndryshimin e destinacionit të fondit kullor” në Udhëzimin e Ministrit të Mjedisit Nr.1, datë 9.06.2016 “Për rregullat, procedurat e kërkimit, të shqyrtimit e miratimit të kërkesave për dhënie në përdorim të fondit pyjor dhe kullor publik”, Këshilli Bashkiak

**V E N D O S I:**

1. Të shprehë dakortësinë për vijimin e procedurave të heqjes nga fondi pyjor/kullor publik për “Aktiviteti i prodhimit dhe përpunimit të gurit gelqeror (karierë) nga shoqëria VAMEL sh.p.k për sipërfaqen prej 0.97 ha në ekonominë kullorore shashice-gumenicë ngastrat nr.14 dhe 15 të Bashkisë Vlorë
- 2.Për zbatimin e këtij vendimi ngarkohet Sektori Pyje-Kullota i Bashkisë Vlorë, i cili do të ndjekë procedurat për miratim në Ministrinë e Turizmit dhe Mjedisit
- 3.Ky Projekt- Vendim hyn në fuqi menjëherë.





REPUBLIKA E SHQIPËRISË  
BASHKIA VLORË  
SEKTORI I PYJEVE DHE KULLOTAVE

Nr. 2608 Prot.

Vlorë 20.02.2024

RELACION  
MBI

**"MBI SHPREHJEN E DAKORDËSISË NE PARIM PER HEQJEN NGA FONDI  
KULLOSOR TE SIPËRFAQES PREJ 0.97 Ha QË BËN  
PJESË NË EKONOMINË KULLOSORE SHASHICË-  
GUMENICË NGA STRA Nr.14 dhe 15**

Bashkia Vlorë në kuadër të ushtrimit të funksioneve të saj, ndër të cilët është edhe administrimi i pyjeve dhe kullotave vendore sipas mënyrës së përcaktuar me ligj në lidhje me sipërfaqet e pyjeve dhe kullotave të kaluara nën administrim e saj gjithsej 11201 ha propozon dhënien e dakortesisë në parim për heqje nga fondi kulloros i sipërfaqes prej 0.97ha Ngastre nr 14 dhe 15, në ekonominë kullosore shashicë-gumenicë.

Menaxhimi i aseteve është një pjesë e rëndësishme e qeverisjes lokale të mire. Bashkia Vlorë ka një shtrirje gjeografike të gjerë që përfshin një sërë resursesh. Me transferimin e pronave në administrimin vendor, menaxhimi i aseteve publike bëhet një përgjegjesi e rëndësishme vendore në shërbim të shpërndarjes së zhvillimit ekonomik në të gjithë territorin.

Mendojmë se është një mundësi e mirë për përmirësimin e drejtpërdrejtë të zhvillimit ekonomik të Bashkisë Vlorë , e cila identifikon mundësitë e reja të zhvillimit ekonomik potencial.

Bashkia e ka të parashikuar edhe si objektiv në PPV zhvillimin e qëndrueshëm dhe shumë funksional të burimeve pyjore dhe kullosore që sigurojnë shtimin e sipërfaqeve pyjore rrisin prodhimtarinë dhe aftësinë ripërtëritëse të pyjeve e kullotave, parandalojnë degradimin e mëtejshëm të tokës, mbrojnë biodiversitetin e sigurojnë potencial maksimal për të përmbushur funksionet ekologjike, ekonomike dhe sociale në nivel lokal, kombëtar

dhe global pa cënuar ekosisteme të tjera.

Në mbështetje të ligjit nr. 139, dt. 17.12.2014 për "Vetëqeverisjen Vendore", ligjit nr. 8743, dt. 22.02.2001 për "Pronat e paluajtshme të shtetit", i ndryshuar; ligjit nr. 8744, date 22.02.2001 për "Transferimin e pronave të paluajtshme të shtetit në njësitë e qeverisjes vendore", i ndryshuar; ligjit nr. 57/20, datë 30.04.2020 për " Për Pyjet " ligjit nr.9693 datë 19.3.2007 "Për fondin kullor" VKM nr. 433, datë 08.06.2016 për "Transferimin në pronësi të bashkive të pyjeve dhe të kullotave publike , sipas listave të inventarit, dhe aktualisht në administrimin e Ministrisë së Turizmit dhe Mjedisit e të ish-komunave/bashkive", V.K.M 684 dt 20.9.2020 , V.K.M nr 1374 datë 10.10. 2008 "Për përcaktimin e rregullave dhe të procedurave që ndiqen për heqjen ,shtimin dhe ndryshimit e destinacionit të fondit kullor" si edhe Udhëzimit të Ministrisë së Mjedisit nr. 1, dt 09.06.2016 per "Rregullat e procedurat e kërkimit të shqyrtimit e të miratimit të kërkesave për dhënie në përdorim të fondit pyjor dhe kullor publik", propozojmë dhënie në përdorim të sipërfaqes prej 1 ha ndodhur në ekonominë pyjore Kume-Shashicë ( Pylli i Sodës).

Sipas shkresës së Ministrisë së Turizmit dhe Mjedisit nr 6370/1 datë 31.10.2023 Shoqëria VAMEL.sh.p.k. mbi bazën e lejes minerare me nr.1872 datë 11.9.2019 të miratuar nga MIE dhe lejes Mjedisore nr 6412 datë 10.7.2019 ka bërë kërkesë pranë ministrisë sonë për heqje nga fondi kullor një sipërfaqe prej 0.97 ha që ndodhet në ngastrën nr 14 dhe 15 Ekonomia kullor Shashicë-Gumenicë dhe përdorimin e saj si karrierë për nxjerrjen e gurit gëlqeror për të ushtruar aktivitetin e saj.Sektori i Pyjeve dhe Kullotave në bazë të Urdhrit të Kryetarit të Bashkisë nr.19.date 17.1.2024 hartoi studimin tekniko-ekonomik dhe ja paraqiti këtë studim Kryetarit të Bashkisë I cili e miratoi këtë studim. Studimi i kryer përfshin sipërfaqen e fondit pyjor/kullor gjithsej 0.97 ha ng.nr 14 sipërfaqe 0.06 ha dhe ng.nr 15 sipërfaqe 0.91 ha te cilat janë kullotë ekonomia kullor Shashicë-Gumenicë. Referuar të dhënave rezulton që sipërfaqja pjesë e studimit është një sipërfaqe kullotë. Studimi përmban të dhënat hartografike shoqëruar me kordinatat e zonës, treguesit identifikues të ngastrës sipas të dhënave të regjistrit kadastral të përfshira ne VKM nr 433/2016"dheV.K.M 684 i ndryshuar formularet tip të raportit tekniko-ekonomik.pasqyrën e vlerësimit.dhe hartat përkatëse ortofoto dhe topografike., foto të gjendjes ekzistuese të zones, treguesit e vlerës per dhenie në përdorim të rrugës prej 1.390 km e cila do përshkoje ngastrat nr.14,nr 6 dhe nr 8 ku do të paguaje nje vlesrë 53.450 lekë në vit.

### **Ndërtimi i kësaj kariere do të krijojë këto avantazhe.**

- 1.Sipas planit të biznesit do të punësohen 11 persona me profesione mekanizatore dhe të tjerë gjë e cila dho të jetë në të mirën e komunitetit të fshatit Kaninë.,pasi ata do punësohen aty.
2. Hapja e kësaj rruge do të ndikojë pozitivisht në shkurtimin e distances se rruges që pershkojne blektorët me kafshë për transportin e prodhimit të tyre ,ujit pwr blegtorinw ,si dhe të bazes ushqimore për blegtorinë.
- 3.Rrreth këtyre ngastrave janë 12 stane blegtorësh nga fshati Kaninë si dhe 10 stane nga



blegtorët e fshatrave Drashovice, Vodicë Lapardha nga bashkia Selenicë që do përfitojnë nga hapja e kësaj rruge pasi kostot e transportit do jenë më të ulta. Pasi janë në të njëjtin masiv kullote.

4. Kjo rrugë do të ndikojë pozitivisht jo vetëm për blegtorët por dhe për shuarjen e zjarreve që mund të bien në atë zonë pasi lehtëson kalimin e mjeteve zjarrofikse dhe të tjera që bashku me personelin që ata kanë.

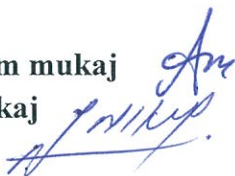
5. Subjekti Vameli ka hartuar planin e rehabilitimit të sipërfaqes që do punojë në cilin do të ndiqet nga dy ministritë nga MIE që ka nxjerrë lejen minerare dhe Ministria e Turizmit dhe Mjedisit i cili e detyron shoqërinë të bëjë rehabilitimin e vendit që do punojë dhe në këtë mënyrë ndikimi negativ në mjedis do të jetë sa më i vogël.

6. Sektori Pyje-Kullota vlorë i ka kërkuar subjektin zbatimin e urdhrit nr 1937 dt. 21.10.2014 i cili e detyron subjektin të përmirësojë 2 ha kullotë. Sektori jonë ka kërkuar që në vend që të përmirësojë 2 ha kullotë të pyllzojë 2 ha pyll në pyllin e Sodës dhe subjekti i është përgjigjur pozitivisht kësaj kërkesë. Kjo do të realizohet për dy vjet dhe do të jetë kush në kontratën që do të nënshkruhet.

Për këto arsye kërkohet dakortësia në këtë kshill për vazhdimin e procedurave të mëtejshme në ministri pasi për sipërfaqe deri në 1 ha kullotë sipas nenit 10 pika .a. të ligjit 9693 datë 19.3.2007 Për fondin kullor kompetentë është Ministri.

Konceptoi: Agim mukaj

Miratoi: Ilir Nikaj



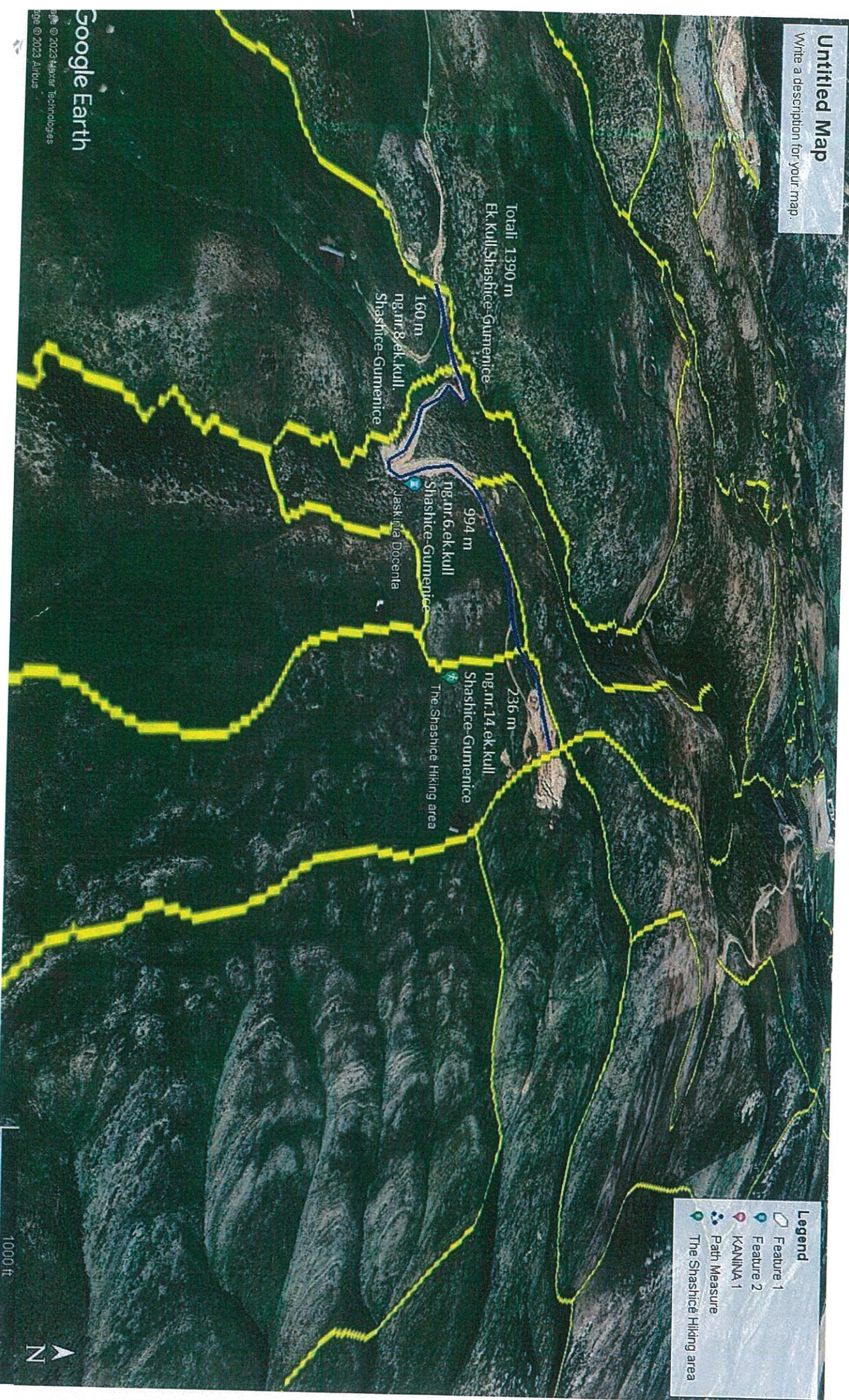
**KRYETAR**  
**Ermal Dredha**





# Untitled Map

Write a description for your map.



Total: 1390 m  
Ek.Kull,Shashice-Gumenice

160 m  
ng.nr.8.ek.kull  
Shashice-Gumenice

994 m  
ng.nr.6.ek.kull  
Shashice-Gumenice  
Jaskiŕla Docenta

236 m  
ng.nr.14.ek.kull  
Shashice-Gumenice  
The Shashice Hiking area

**Legend**

- Feature 1
- Feature 2
- KANINA 1
- Path Measure
- The Shashice Hiking area

Google Earth

© 2023 Hexer Technologies  
© 2023 Airbus

1000 ft







REPUBLIKA E SHQIPËRISË  
BASHKIA VLORË  
DREJTORIA E BURIMEVE NJERËZORE

KARTELË SHOQËRUESE E PRAKTIKËS

Dërgues Min. Turizmit & Mjedisit Nr. Prot. 6370j, Data 31.10.2023

Shkurtimi i lëndës Për përgatitje raporti tekniko-ekonomik

Për trajtim nga :	<u>Sak. py. Kull</u>
(struktura të tjera të ngarkuara)	
Me porosi:	

Afati  Normal 7 ditë/  Prioritet 3 ditë/  Urgjent brenda ditës/  Pa afat/Për dijeni/Tjetër \_\_\_\_\_ ditë

Data 01.11.2023, Nr. Prot. 13332, Nënshkrimi : ( TITULLARI) \_\_\_\_\_

Marrë në dorëzim : \_\_\_\_\_.\_\_\_\_\_.2023 Nënshkrimi : \_\_\_\_\_

Kalon për trajtim ( struktura ) : \_\_\_\_\_ .\_\_\_\_\_.2023

Me porosinë : \_\_\_\_\_

Marrë në dorëzim : \_\_\_\_\_.\_\_\_\_\_.2023 Nënshkrimi : \_\_\_\_\_

Kalon për trajtim ( struktura ) : \_\_\_\_\_ .\_\_\_\_\_.2023

Me porosinë : \_\_\_\_\_

Marrë në dorëzim : \_\_\_\_\_.\_\_\_\_\_.2023 Nënshkrimi : \_\_\_\_\_

Kalon për trajtim Specialistit : \_\_\_\_\_ .\_\_\_\_\_.2023

Me porosinë : \_\_\_\_\_

Trajtimi i materialit përfunduar më : \_\_\_\_\_.\_\_\_\_\_.2023 Specialisti

Trajtimi i materialit pranuar më : \_\_\_\_\_.\_\_\_\_\_.2023 Eprori në shkallë hierarkike

Trajtimi i materialit miratuar më : \_\_\_\_\_.\_\_\_\_\_.2023 Eprori në shkallë hierarkike

Trajtimi i materialit miratuar më : \_\_\_\_\_.\_\_\_\_\_.2023 Eprori në shkallë hierarkike



13332  
01.11.2023

REPUBLIKA E SHQIPËRISË

MINISTRIA E TURIZMIT DHE MJEDISIT  
DREJTORIA E PËRGJITHSHME PËR ZHVILLIMIN E MJEDISIT  
DREJTORIA E NATYRËS DHE PYJEVE

Nr. 6370/prot.  
11

Tiranë, më 31.10.2023

**Lënda:** Për përgatitje të raportit tekniko-ekonomik për kryerjen e aktivitetit minerar



**BASHKISË VLORË**

**Për dijëni:** **SHOQËRISË “VAMEL” sh.p.k.**  
*Kaninë, Rruga Kaninë, Lagja Kaninë, Nr. 131, VLORË*

Shoqëria “Vamel” sh.p.k. ka bërë kërkesë pranë Ministrisë së Turizmit dhe Mjedisit për vijimin e procedurave për heqjen nga fondi kullësor publik të sipërfaqes për kryerjen e aktivitetit minerar në objektin “Kaninë”, Vlorë, bazuar në lejen e shfrytëzimit nr.1872, datë 11.09.2019 të miratuar nga MIE.

Bazuar në Ligjin nr.9693, datë 19.03.2007 “Për Fondin Kullësor”, i ndryshuar; në VKM nr. 1374, datë 10.10.2008 “Për përcaktimin e rregullave dhe të procedurave që ndiqen për heqjen, shtimin dhe ndryshimin e destinacionit të fondit kullësor”, të ndryshuar; në VKM nr. 684, datë 2.09.2020 “Për disa ndryshime dhe shtesa në VKM nr.433, datë 8.06.2016 “Për transferimin sipas listave të inventarit të pyjeve dhe kullotave publike, aktualisht në administrim të Ministrisë së Mjedisit dhe ish komunave/bashkive, në pronësi të bashkive”, të ndryshuar; në Udhëzimin e Ministrit të Mjedisit nr.1, datë 09.06.2016 “Për rregullat, procedurat e kërkimit, të shqyrtimit e të miratimit të kërkesave për dhënie në përdorim të fondit pyjor dhe kullësor publik”, si dhe në vijim të shkresës sonë nr. 7260/1, datë 4.12.2020, nga ana e strukturës përgjegjëse për pyjet dhe kullotat në bashki, kërkohet përgatitja e raportit tekniko-ekonomik për sipërfaqet kullësore, objekt i aktivitetit minerar, që hiqen nga fondi kullësor publik sipas relacionit të paraqitur nga shoqëria ku, sipërfaqja në të cilën do të punohet, është më e vogël se sipërfaqja totale e lejes së shfrytëzimit por është brenda zonës minerare të miratuar dhe prek fondin kullësor të bashkisë Vlorë.

Një kopje e dokumentacionit të përgatitur dërgohet pranë Ministrisë Turizmit dhe Mjedisit për vijimin më tej të procedurave të heqjes nga fondi kullësor.



Dërgimi i raportit tekniko-ekonomik duhet të shoqërohet dhe me dakortësinë me vendim të Këshillit të Bashkisë, sipas përcaktimit në pikën 2/d, kapitulli III, të V.K.M. nr. 888, datë 27.12.2022 si dhe sipas përcaktimit në pikën 2/b të V.K.M nr. 592, datë 9.10.2018, i cili duhet të përmbajë të dhënat kadastrale për sipërfaqen që hiqet.

Bashkëngjitur gjeni dokumentacionin ligjor dhe teknik të shoqërisë “Vamel” sh.p.k.

Duke Ju falënderuar për bashkëpunimin,

**SEKRETAR I PËRGJITHSHËM**

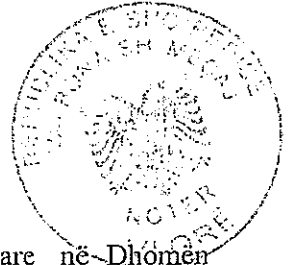
**Edina BEQIRAJ AGALLIU**



REPUBLIKA E SHQIPËRISË  
DHOMA KOMBËTARE E NOTERISË  
DEGA VENDORE VLORE  
NOTER VALBONA SH. MEÇAJ



DATE 17/10/2023  
NR REP 2487



VËRTETIM NJËSIE ME ORIGJINALIN

Sot, më datë 17/10/2023, para meje Noteres VALBONA SH. MEÇAJ, Arëtare në Dhomën Kombëtare të Noterisë, Dega Vendore VLORE, me zyrë në adresën HAJRO ÇAKËRRI, SULEJMAN DELVINA, u paraqit personalisht:

**KËRKUES:**

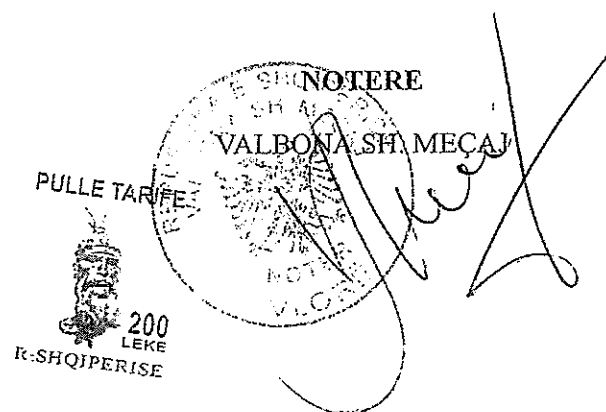
**Aleksander Papa**, atësia Stefan, amësia Gjenovefa, shtetas Shqiptar, lindur në Vlorë dhe banues në Vlorë, me adresë Rajoni 4, L'1 Maji'; Nd. 0; H. 0; Ap. 0; Vlorë; Vlorë; 0000; Vlorë, lindur më 06/09/1973, gjendja civile "i martuar", madhor, me zotësi të plotë juridike për të vepruar, për identitetin e të cilit u garantova me Leternjoftim ID nr. 036814358 dhe nr. personal H30906055E, .

Leje minerare shfrytëzimi për mineralin Gur Gëlqeror , shoqëruar me Akt-Miratimi dhe Vendimet përkatëse për këtë leje lëshuar në emër të subjektit VAMEL me NIPT:L76918208Q.

Unë Noterja, pasi i bëra të qartë personit të mësipërm, përgjegjësinë penale në rast paraqitje të dokumenti të rremë; bëra krahasimin e përmbajtjes së dokumentit origjinal me fotokopjen e paraqitur, mbi të cilat më rezultoi se nuk janë bërë korrigjime, shtesa, fshirje, a shenja të tjera të dyshimta.

Si rrjedhim, në bazë të nenit 62, shkronja "j", nenit 129 të ligjit nr. 110/2018 "Për Noterinë"; Vërtetoj se fotokopja e dokumentit të paraqitur nga kërkuesi para meje Noteres, është e njëjtë me dokumentin origjinal.

Në zbatim të ligjit nr 9887, datë 10.03.2008 "Për mbrojtjen e të dhënave Personale", unë Noterja deklaroj se do të ruaj dhe përpunoj të dhënat personale të kërkuesit të këtij dokumenti, në mënyrë të drejtë dhe të ligjshme.





REPUBLIKA E SHQIPËRISË  
MINISTRIA E FINANÇAVE DHE EKONOMISË  
QENDRA KOMBËTARE E BIZNESIT

**LEJJE**

Numri serial: PN-9344-09-2019  
NUIS/NIPT: L76918208Q

Subjekti: VAMEL  
Adresa: Vlore, VLORE, Qender - VLORE, Kanine, Rruga Kanine, Lagjia Kanine, Nr.131

Kodi: IV.1.B.2 ()      Kod tjetër:  
Data e lëshimit: 18/09/2019      Afati i vlefshmërisë: Pa afat

Kategoria  
Minerare ose hidrokarbure

Nënkategoria  
Leje Shfrytëzimi

Veprimtari specifike

Specialiteti

Emërtimi përshkrues i veprimtarisë  
Leje minerare shfrytëzimi per mineralin Gur Gëlqeror

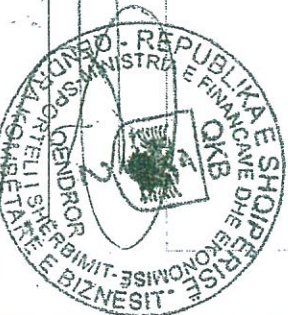
Kufizime specifike  
Leja ushtrohet sipas kufizimeve në legjislacionin në fuqi

Detyrime specifike  
Leja ushtrohet sipas detyrimeve në legjislacionin në fuqi

Vendi i kryerjes së veprimtarisë  
Zona minerare nr. 349/1, Objekti Kaninë, Qarku Vlorë.

Nënskrimi i sportelit  
PETA-LORE

Kjo certifikatë mbetet prone e Qendrës Kombëtare të Regjistrimit dhe duhet të kthehet në rast se ka ndryshim të ndonjë detaji ose ndërprerjet detyrimi ligjor për të qenë person i tatueshëm.







REPUBLIKA E SHQIPËRISË

MINISTRIA E INFRASTRUKTURËS  
DHE ENERGJISË  
MINISTRI

Nr. 7904/ Prot.

4

Tiranë, më 11/09/2019

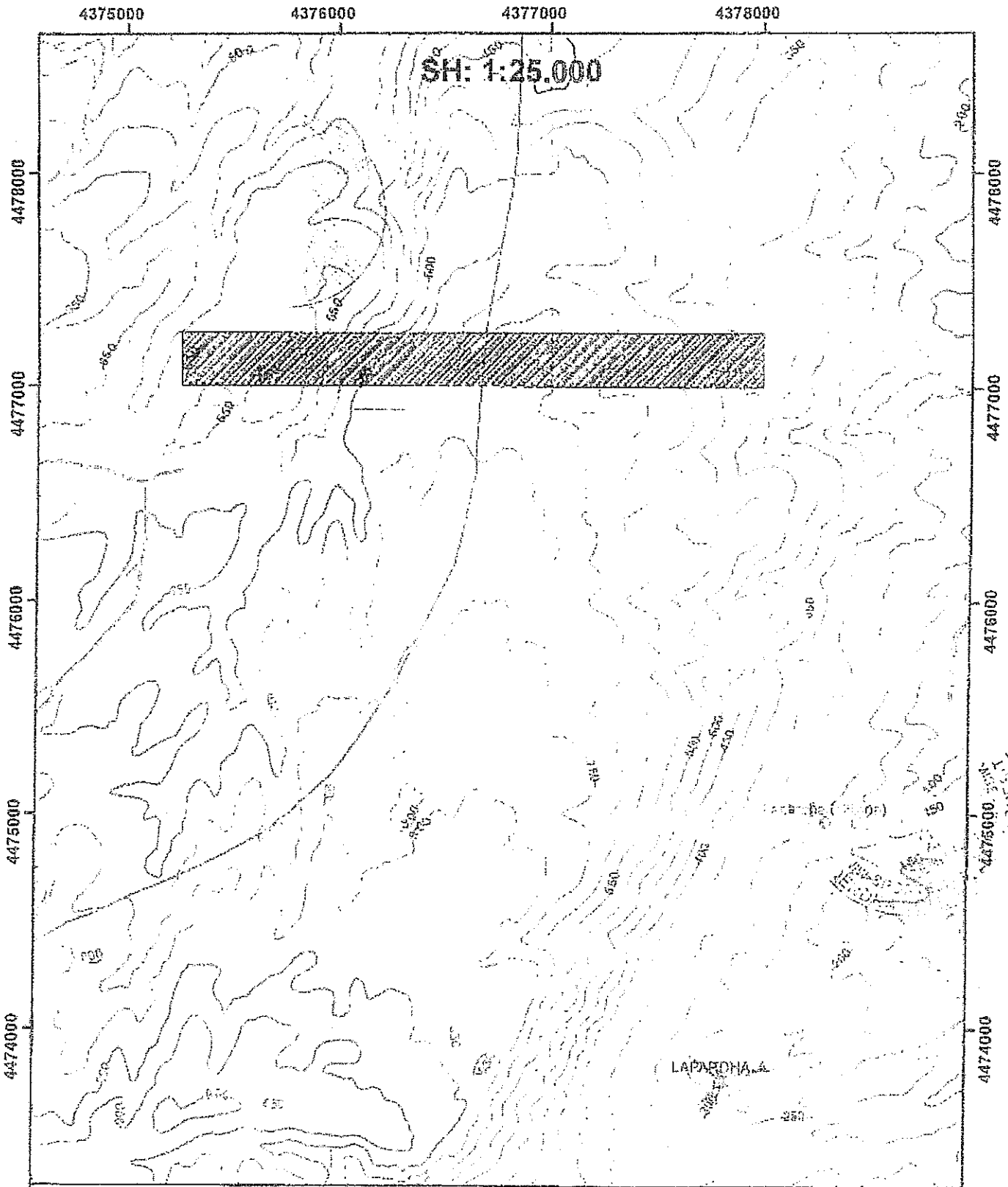
AKT – MIRATIMI NR. 1872

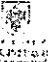
Për Aplikimin në Qendrën Kombëtare të Licencimit (QKB) për Leje Minerare Shfrytëzimi sipas çeshtjes me numer LC- 1639 – 08 - 2018 datë 03.09.2018, dorëzuar nga ana e subjektit "VAMEL" Sh.p.k, për zonën minerare konkurruese nr.349/1, (ish leja minerare nr.1182), për mineralin gur gëlqeror, që bënë pjesë në grupin e mineraleve ndërtimore, për objektin "Kaninë", Qarku Vlorë.

1. Të dhëna për përfituesin e lejes minerare të shfrytëzimit:
  - a. Emri i subjektit: " VAMEL" Sh.p.k
  - b. Emri dhe mbiemri i përfituesit të lejes: z. Elidon Osmënaj.
  - c. Lloji i mineralit për të cilin miratohet leja: Gur Gëlqeror.
  - d. Adresa e selisë së subjektit: Kaninë, Rruga Kaninë, Lagjia Kaninë, Nr.131, Vlorë.
  - e. Emri dhe mbiemri i përfaqësuesit ligjor: z. Elidon Osmënaj
  - f. Nr. telefonit /faksit: Cel; 069 28 71 552
  - g. Emërtimi i njësisë vendore ku do të kryhet aktiviteti: Njësia Administrative Qëndër Vlorë, Bashkia Vlorë, Qarku Vlorë.
  - h. Emri dhe mbiemri i drejtuesit teknik; Qazim Laçi, ing.miniere pajisur me leje profesionale nr.271 datë 31.01.2012.
  - i. Data e përfundimit të licencës profesionale të drejtuesit teknik: pa afat.
2. Kjo leje jepet në përputhje me nenin 24, dhe kreun e IV të ligjit nr.10304, datë 15.07.2010 "Për Sektorin Minerar në Republikën e Shqipërisë" dhe akteve nënligjore të dala në zbatim të tij dhe i siguron të drejtën ekskluzive subjektit përfitues të shfrytëzimit llojet e mineralit/mineraleve, të përcaktuara në leje, por brenda zonës së lejuar të shfrytëzimit, për një periudhë vlefshmërie prej 25 vjet (maksimalisht deri në 25 (njëzetepesë) vjet me mundësi të zgjatjes vetëm një herë të afatit për 10 (dhjetë) vjet, me kërkesë të zotëruesit të lejes së paku 180 (njëqindtetëdhjetë) ditë kalendarike para mbarimit të afatit fillestar të vlefshmërisë) nga data efektive e dhënies së lejes për shfrytëzim.
3. Kjo leje jepet për veprimtarinë minerare të shfrytëzimit të mineraleve:
4. I. Gur Gëlqeror, që bënë pjesë në grupin e mineraleve ndërtimore.
5. Koordinatat në plan të zonës së lejuar minerare për zhvillimin e veprimtarisë së shfrytëzimit janë:



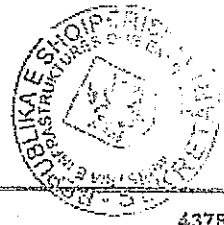
# Leja Minerare Nr...(zona349/1)




**MINISTERUL ENERGIEI ȘI INFRASTRUCTURII DE TRANSPORTURI**  
**DIRECȚIA DE PROGRAMARE ȘI ZONARE A ACTIVITĂȚII MINIERE ȘI PETROLIERE**  
**OBIECTUL "Căminul - Darbă Văsea"**

Leja nr: zona 349/1  
 Scara: 1:25.000  
 Tip leja: Geologică  
 Tip leja: Geologică  
 Suprafața: 6.500  
 Scara: 1:25.000  
 Data: 15.05.2011

Coordonate		
Pila	X	Y
1	4477250	4375250
2	4477000	4375250
3	4477000	4378000
4	4477250	4378000



KORDINATAT E ZONES		
Pika 1	X	Y
1	44 77 250	43 75 250
2	44 77 000	43 75 250
3	44 77 000	43 78 000
4	44 77 250	43 78 000

Sipërfaqja e zonës së lejuar minerare është 0.688 (zeropikëgjashtëqindetëdhjetëetë) km<sup>2</sup> (një e tërë, jo më e vogël se vlera e përcaktuar në tabelën e miratuar me vlerat minimale të sipërfaqeve të lejeve minerare sipas programit të veprimtimit, dhe jo më e madhe se 5 (pesë) km<sup>2</sup>).

Zona e lejuar minerare për realizimin e veprimtarisë së shfrytëzimit është përshkruar në hartën që bashkëngjitet këtij akt - miratimi, firmoset nga Ministri ka vulën e MIE dhe është pjesë e tij.

6. Përfituesi i lejes minerare të shfrytëzimit është i detyruar të respektojë kërkesat e ligjit nr.10304, datë 15.07.2010 "Për Sektorin Minerar në Republikën e Shqipërisë" dhe akteve nënligjore të dala në zbatim të tij; si dhe kërkesat e legjislacionit mjedisor apo legjislacioneve të tjera të Republikës së Shqipërisë që lidhen me operacionet e punës së tij gjatë veprimtarisë minerare të shfrytëzimit të mineraleve për të cilët i është dhënë kjo leje. Në mënyrë të specifikuar kërkohet respektimi i afateve ligjore për rastet kur zotëruesi i lejes së shfrytëzimit kërkon të ndërpresë veprimtarinë e prodhimit në zonën e lejuar ose ta pezullojë përkohësisht veprimtarinë e shfrytëzimit në zonën e lejuar.
7. Përfituesi i lejes minerare brenda afatit të miratuar të lejes minerare të shfrytëzimit duhet të realizojë programin e investimit vjetor dhe atë të investimit total sipas përcaktimeve të tabelës së mëposhtme:

Periudhat e punës ,sipas viteve te punës.	Aktivitetet	Shpenzimet per programin e investimit
Periudha, Vit i katërt, max.	Studime projektive, blerje makineri e pajisje, rruge, sheshe, sistemime, ndertim- montime zyresh dhe objekte te infrastruktures, për vënien në punë të ish minierës, mure mbajtës, ndërtesa automjete e aksesorë.	6 700 000 lekë
<b>Totali</b>		<b>34 300 000 lekë</b>

8. Veprimtaria minerare e shfrytëzimit për realizimin e programit të investimit, sipas projektit të zhvillimit të veprimtarisë minerare të shfrytëzimit do të përmbajë këto operacione pune ;
1. Hapja e vendburimit ( rruge, transhe, sheshe depozitimi, ndertim objekte te infrastruktures)
  2. Makineri e pajisje, me një vlerë totale prej (34 300 000) lekë dhe vlerë vjetore, viti i katërt max, (6700 000) lekë sipas përshkrimit në tabelën më sipër.





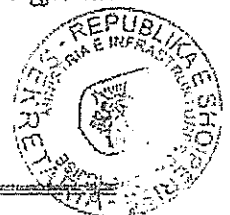
- Rezerva të nxjerreshme, janë 6 245 510 m<sup>3</sup>;
  - Rezerva gjeologjike, janë 6 528 670 m<sup>3</sup>
  - Prodhim minerali ne total; 219 753 m<sup>3</sup>/vit
  - Prodhim max minerali ne vit; 12 000 m<sup>3</sup>/vit.
- Fuqia pune:ore per realizimin e projektit te zhvillimit te veprimtarise minerare te shfrytezimi: do te jetë 11 ( njëmbëdhjetë ) punonjës.

9. Vlera totale financiare për realizimin e programit të investimit e miratuar me Vendimin e Keshillit Teknik te AKBN, Nr.700 datë 20.12.2018 (nr.10085/6 prot MIE dt 27.12.2018, dhe nr.7650/1 prot AKBN dt 26.12.2018) është 34 300 000 lekë
10. Vlera finarciare për realizimin e programit të investimit per vitin e katërt max, e miratuar me Vendimin e Keshillit Teknik te AKBN Nr.700, datë 20.12.2018 (nr.10085/6 prot MIE dt 27.12.2018, dhe nr.7650/1, prot AKBN dt 26.12.2018) është 6 700 000 lekë
11. Vlera e garancisë financiare për realizimin e programit të investimit për vitin e katërt si viti me investimet më të larta, e miratuar me Vendimin e Keshillit Teknik te AKBN, Nr.700, datë 20.12.2018 (nr.10085/6, prot MIE dt 27.12.2018, dhe nr.7650/1, prot AKBN dt 26.12.2018) është 670 000 lekë
12. Vlera totale e garancisë financiare për realizimin e planit të rehabilitimit te mjedisit, per 13.134 ha e miratuar me Vendimin e Keshillit Teknik te AKBN, Nr.700, datë 20.12.2018 (nr.10085/6, prot MIE dt 27.12.2018, dhe nr.7650/1, prot AKBN dt 26.12.2018) është 4 288 198 lekë
13. Vlera vjetore e garancisë financiare për realizimin e planit të rehabilitimit për 25 vite e miratuar me Vendimin e Keshillit Teknik te AKBN, Nr.700 datë 20.12.2018 (nr.10085/6, prot MIE dt 27.03.2019, dhe nr.96/1 prot AKBN dt 07.03.2019) është 169 660 lekë/vit

14. *Veprimtaria minerare e shfrytëzimit në zonën e lejuar minerare të shfrytëzimit duhet të respektojë këto kondita specifike:*

- a) Te njohë dhe te zbatojë rregulloren e teknikes se sigurimit per minierat dhe karrierat.
- b) Te vleresoje rehabilitimin progresiv dhe perfundimtar te mjedisit dhe te mos shkaktoje demtime te tij (kushte që përfshijnë përcaktimin e variantit optimal të veprimtarisë minerare të shfrytëzimit, në rastet kur projekti i zhvillimit të veprimtarive minerare jepet me disa variante, problematikat e rrezikut mineral, të sigurisë në punë, mbrojtjes së shëndetit të punonjësve, mjedisit, trajtimit të mbetjeve, dëmtimit të tokës, etj).
- c) Te kontrolloje vazhdimisht dhe te mirëmbaje ne gjendjen teknike maxineritë, shëshet e sigurise ne shkalë dhe ti kushtohet vemendje ruajtjes se kendit te projektuar per pjerresine e shpateve te shkalleve, si dhe rritjen e vemendjes ne ndarjen e shkalles ne rreth shkalles per nje efektivitet e kontrolli me te mire te procesit te nxjerrjes.
- d) Per kushtet gjeografike specifike ne te cilen ndodhet objekti, subjekti duhet te vleresoje sigurimin e mjeteve mbrojtese individuale per punonjesit, sigurimin e paketes mjekesore te domosdoshme per ndihmen e pare ne raste nevojje si dhe gjate gjithë kohes duhet te mbahe ne gadishmeri makine transporti në gjendje pune.

14. Data efektive e lejes minerare të shfrytëzimit është data e publikimit në Regjistrin Kombëtar të Licencave dhe Lejeve, të Qendrës Kombëtare të Biznesit.



16. Përfituesi i kësaj leje duhet të respektojë përmbushjen në afat dhe me korrektësi për detyrat e lëna nga strukturat përgjegjëse mbikëqyrëse e monitoruese të përcaktuara sipas Ligjit Nr. 10304, datë 15.07.2010 "Për Sektorin Minerar në Republikën e Shqipërisë" dhe akteve nënligjore të dalta në zbatim të tij.

17. Çdo njoftim ose komunikim tjetër i kërkuar ose i dhënë në lidhje me këtë leje ka vlerë legale nëse është dorëzuar me shkrim dhe është dërguar me postë ose me fax, pranë Qendrës Kombëtare të Biznesit ose :

MINISTRIT zotërisë;

- i. me postë: ADRESA Rruga " Abdi Toptani" Nr.1, Tiranë, Shq.përi
- ii. me fax.: Nr. ....

#### ZOTËRUESI I LEJES SHFRYTËZIMIT

- a. ZOTËRUESIT TË LEJES SHFRYTËZIMIT z. Elidon Osmënaj
- b. Shoqërisë: " VAMEL" Sh.p.k ;
- c. Kaninë, Rruga Kaninë, Lagjia Kaninë, Nr.131, Vlorë.
- j. me postë; ii. me fax: Cel; 069 28 71 552
- k.

#### MINISTRI I INFRASTRUKTURËS DHE ENERGJISË

\* Shënim:

Në rastin kur zotëruesi i lejes ndryshon, ose nuk është aksionar i shumicës së zotërimit të aksioneve/ kryesor maxhoritar kalimi i të drejtave të lejes minerare të shfrytëzimit tek zotëruesi i ri i bëhet në përputhje me kërkesat e VKM nr.362, datë 29.04.2011 "Për miratimin e kritereve dhe rregullave të transferimit, mënyrës së aplikimit për shtyrjen e afateve dhe shndërrimit të lejeve minerare"

Në rastin kur zotëruesi i lejes ndryshon, administratorin e shoqërisë, apo drejtuesin teknik, zotëruesi i lejes së shfrytëzimit duhet të specifikojë emrat, adresat dhe interesin përkatës të personit apo entin përgjegjës për drejtimin e operacioneve në zonën e lejuar duke njoftuar 10 (dhjetë) ditë kalendarike më parë me shkrim Ministrin për realizimin e këtij ndryshimi.

Ky ndryshim duhet të dërgohet jo më vonë se 5 (pesë) ditë kalendarike, në Qendrën Kombëtare të Biznesit dhe Ministri sipas ndryshimeve të reflektuara në ekstraktin e shoqërisë në Qendrën Kombëtare të Biznesit.

Përgjegjësia e personave që zotërojnë lejen e shfrytëzimit është e përbashkët dhe veç e veç përballë shtetit në lidhje me këtë leje shfrytëzimi.

Ky akt - miratimi shoqërohet me aktin e verifikimit të AKBN për lejen minerare, vlerësimin për kushtet e lejit të AKBN, oponencën e projektit të zhvillimit të veprimtarive minerare të shfrytëzimit, Vendimin e Këshillit Teknik të AKBN, Nr.700 datë 20.12.2018 (nr.10085/6, prot MIE dt 27.12.2018, dhe nr.7650/1, prot AKBN dt 26.12.2018).

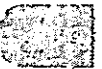
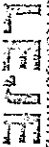
MINISTRI

Belinda Balluku

Me Autorizim

ZËVENDËSMINISTRI

Ilir Bejtja



Numri serial: PN-9003-07-2019  
NUIS/NIPT: L76918208Q

Subjekti: VAMEL

Adresa: Vlore, VLORE, Qender - VLORE, Kanine, Rruça Kanine, Lagjia Kanine, Nr.131

Kodi: 111.1.B ()

Kod tjetër:

Data e lëshimit: 10/07/2019

Afati i vlefshmërisë: Pa afat

Kategoria

Për ndikimin në mjedis

Nënkategoria

Leje Mjedisit e tipit B

Veprimtari specifike

Specifiteti

Emërtimi përshkruar i veprimtarisë

Leje Mjedisit e tipit B për: Nxjerrje e mineraleve, rërës dhe argjilës nga mineralet me shfrytëzim në qiejll të hapur dhe nga gurorët.

Kufizime specifike

Leja ushtrohet sipas kufizimeve në legjislacionin në fuqi

Detyrime specifike

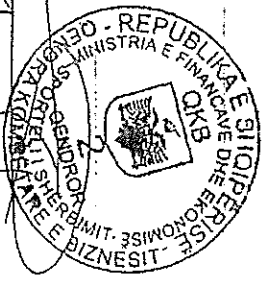
1. Baskangjitur akti i miratimit  
leja ushtrohet sipas detyrimeve në legjislacionin në fuqi

Vendi i kryerjes së veprimtarisë

Qarku: Vlore, Rrethi: VLORE, B/K: Qender - VLORE, Q/F: Kanine,  
Adresa: Zona Minerare Nr.349/1

Nënshkrimi i sportellit

PETRI TOPOSA



Kjo certifikatë mbetet pronë e Qendrës Komerciale të Regjistrimit dhe duhet të ruhet në rast se ka ndryshim të ndonjë detaji ose ndërprerjet detyrimi ligjor për të qenë person i tatueshëm.





REPUBLIKA E SHQIPËRISË  
MINISTRIA E TURIZMIT DHE MJEDISIT  
AGJENCIA KOMBËTARE E MJEDISIT

MINISTRI  
BLEND KLOSI  
Datë 10.07.2019

Nr. 6412 Prot

Nr. i identifikimit të Lejes 3024

K.Nr.36

AKT MIRATIMI  
Leje Mjedisi Tipi B

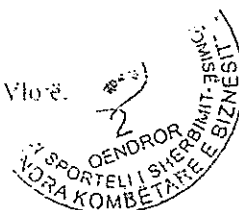
Në mbështetje të Ligjit Nr. 10448, datë 14.07.2011 "Për Lejet e Mjedisit" të ndryshuar, Ligji Nr. 0 431, datë 09.06.2011 "Për Mbrojtjen e Mjedisit" i ndryshuar, dhe në zbatim të tyre, pas sqyrtimit të kërkesës për Leje Mjedisi. Agjencia Kombëtare e Mjedisit jep mendimin për miratimin e lejes me argumentimet bashkëngjitur për kërku csin si më poshtë.

1. Personi juridik: VAMEL Sh.p.k (LC – 0208)

1.2 Nr. Nisat: L76918208Q

1.3 Adresa: Rruga "Kaninë", Lagjja "Kaninë", Nr. 131, Qendër-Vlorë, Vlorë.

1.4 Personi përgjegjës: Elidon Osmënaj



2.1 Titulli i instalimit: Nxjerrja e mincraleve, rërës dhe argjilës nga minierat me shfrytëzim në qiell të hapur dhe nga guroret.

2.2 Përshkrimi i veprimtarisë dhe kapacitetit prodhues: Nxjerrja e mincraleve, rërës dhe argjilës nga minierat me shfrytëzim në qiell të hapur dhe nga guroret. Sipëfaqja ku zhvillohet aktiviteti është 0.688 km<sup>2</sup>. Kapaciteti i projektuar është 11 000 m<sup>3</sup>/vit mineral gëlqeror.

3. Vendndodhja: Zona Minerare Nr. 349/1, Kaninë, Qendër – Vlorë, Vlorë

Vlefshmëria e kësaj leje fillon menjëherë nga data e miratimit të saj.



Tarifa e paguar: në datë 27.09.2018, shuma 30 000 lekë

- për kërkesë për leje mjedisi.
- ndryshim të kushteve të lejes.

• **Vendim Nr.417, date 25.06.2014 "Për miratimin e tarifave të lejeve të mjedisit"**  
Operatorët paguajnë në llogari të Ministrisë së Mjedisit tarifën vjetore për instalimet e tipit B, shumën prej 5000 (pesë mijë) lekësh. Tarifa vjetore paguhet brenda 3-mujorit të parë të vitit dhe një kopje e mandat pagesës dorëzohet pranë ARM-së qarikut ku ndodhet instalimi.



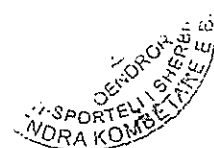
## Përmbajtja

Kushti	1	Objekti
Kushti	2	Menaxhimi i Instalimit
Kushti	3	Funksionimi dhe Infrastruktura
Kushti	4	Plani i përputhshmërisë
Kushti	5	Interpretimi
Kushti	6	Njoftimet
Kushti	7	Shkarkimi
Kushti	8	Menaxhimi i Mbetjeve
Kushti	9	Zhurma
Kushti	10	Lëndët e para dhe përdorimi i energjisë
Kushti	11	Monitorimi
Kushti	12	Dokumentimi dhe raportimi tek autoriteti kompetent
Kushti	13	Incidentet dhe veprimet gjatë emergjencave
Kushti	14	Çmontimi, rehabilitimi dhe kontrolli pas ndërprerjes së operacioneve



## Akronime dhe Shkurtime

DPP	Drejtoria e Punëve Publike
KCE	Komuniteti Ekonomik Evropian
KEM	Katalogu Evropian i Mbetjeve
MM	Ministria e Mjedisit
N <sub>eq</sub>	Niveli Ekuivalent i Tingullit
IPPC	Direktiva e Kontrollit dhe Parandalimit të Integruar të Ndotjes
ISO	Organizata ndërkombëtare për standardizimin
POA	Përbërës Organikë të Avullueshëm
TMD	Teknikat më të Mira të Disponueshme
RESHTN	Regjistri Evropian i Shkarkimeve dhe Transferimit të Ndotësve
RSHTN	Regjistri Shkarkimeve dhe Transferimit të Ndotësve
RSIN	Regjistri i Shkarkimit të Ndotjes
RVM	Raporti Vjetor i Mjedisit
SMM	Sistemi i Menaxhimit të Mjedisit
VKSH	Vlerë Kufi e Shkarkimit





## KUSHTI I – OBJEKTI

1.1. Kjo Leje dhe kushtet e përcaktuara në të jepen për veprimtaritë dhe kapacitetet e përcaktuara në kapitullin 2-4 të kërkesës për këtë leje, ose e modifikuar sipas kushteve të kësaj Leje. Operatori është i autorizuar të zhvillojë veprimtaritë dhe/ose veprimtaritë shoqëruese siç specifikohen në Tabelën 1.1.1 dhe 1.1.2.

Veprimtaria sipas Shtojcës I të Ligjit Nr. 10448, datë 14.07.2011 "Për Lejet e Mjedisit"	Përshkrim i veprimtarisë së specifikuar	Kapaciteti ku i veprimtarisë së specifikuar
Industria minerare 3.7	Nxjerrja e mineraleve, rërës dhe argjilës nga minierat me shfrytëzim në qiell të hapur dhe nga guroret.	Të gjitha instalimet  Kapaciteti i projektuar është 11 000 m <sup>3</sup> /vit mineral gëlqeror



- b) Rrjedhjet pas largimit nga instalimi
- c) Burimet e zhurimës në vendndodhje
- d) Vencin e përcaktuara për asgjësimin e mbetjeve në vendndodhje
- e) Shkrërkimet në ujërat sipërfaqësore

11.10. Operatori duhet të sigurojë akses të sigurt në të gjitha pikat e tjera monitoruese sipas kërkesës së autoritetit kompetent.

11.11. Marrja e mostrave dhe analizat duhet të kryhen siç përcaktohen në standardet ISO.

## KUSHTI 12 – DOKUMENTIMI DHE RAPORTIMI

- 12.1. Operatori duhet të bëjë regjistrimin e të dhënave për të gjitha rastet e marrjes së mostrave, matjeve, testeve, kalibrimeve dhe mirëmbajtjes së pajisjeve të monitorimit në përputhje me kërkesat e përcaktuara në Leje.
- 12.2. Subjekti të mbajë regjistër për sasinë e mbetjeve të gjeneruara, rikuperuara dhe magazinuara, si dhe të raportojë të dhënat çdo 6 muaj pranë Agjencisë Kombëtare të Mjedisit.
- 12.3. Operatori duhet të hartojë dhe të mbajë të dhëna për çdo incident që mund të ndikojnë në funksionimin e rregullt dhe që mund të paraqesë një rrezik për mjedisin.
- 12.4. Operatori duhet të përgatisë një raport për çdo ankesë që ka të bëjë me mjedisin që lidhet me operimin e instalimit. Çdo raport duhet të përmbajë informacion mbi kohën dhe datën e ankesës, emrin e ankuesit dhe natyrën e ankesës. Operatori duhet të mbajë gjithashtu një kopje të përgjigjeve ndaj secilës ankesë. Brenda një muaji nga marrja e ankesës, operatori duhet të paraqesë një raport mbi ankesën tek autoriteti kompetent. Përmbledhja mbi numrin dhe natyrën e ankesave përfshihet në Raportin Vjetor të Mjedisit.
- 12.5. Forma e raportit duhet të përmbushë kërkesat e përcaktuara nga autoriteti kompetent. Këto raporte duhet të mbahen në vendndodhje për të paktën 5 vjet dhe të shpërndihen në dispozicion në rast inspektimi.
- 12.6. Raportet mbi të gjitha të dhënat e regjistruara, rastet e marrjes së mostrave, të matjeve, analizave, kalibrimit dhe mirëmbajtjes siç përcaktohet në Tabelën e mëposhtme 12.1.1. Dokumentimi i të dhënave dhe Raportimi tek Autoriteti Kompetent duhet të dorëzohen autoritetit kompetent jo më vonë se (data dhe formati i raportit).

Tabela 12.1.1. Mbajtja e të dhënave dhe raportimi

Paraqisni raporte të përfunduara AKM tek:

Adresa:

Drejtoria e Vlersimit Mjedisor / Sektori i Pergjegjesive mjedisore.

Raporte	Shpeshhtësia e raportimit	Data e paraqitjes së raportit
Monitorimi i shkarkimeve në ajër	Çdo gjashtë muaj	09.01.2020
Monitorimi i shkarkimeve në ujëra	Çdo gjashtë muaj	09.01.2020
Ujë sipërfaqësor	Çdo gjashtë muaj	09.01.2020
Ankesa (nëse ka)	Pjesë e AKM	
Propozimi për regjistrin e shkarkimit të ndoljes	Pas tre muaj nga marrja e lejes	09.10.2019
Programi Monitorimit të Zhurmës	Pas tre muaj nga marrja e lejes	09.10.2019
Programi i Menaxhimit të Mjedisit me shtojcë për objektivat dhe detyrat	Pas tre muaj nga marrja e lejes	09.10.2019
Programi i Menaxhimit të Riskut	Pas tre muaj nga marrja e lejes	09.10.2019
Plani i veprimit për veprimtaritë minerare me karrierë (guroret).	Pas tre muaj nga marrja e lejes	09.10.2019
Raporti Vjetor i Mjedisit	Çdo vit	09 Korrik për vitin pasardhës

12.7. Me kërkesë të autoritetit kompetent, operatori duhet të paraqesë dhe kthejë informacionin mjedisor në lidhje me këtë Leje në mënyrë elektronike nëpërmjet sistemit kompjuterik të autoritetit kompetent.

12.8. Të gjitha raportet miratohen nga menaxheri i përgjithshëm i instalimit ose nga menaxheri teknik i autorizuar nga menaxheri i përgjithshëm i instalimit.

12.9. Përshkrimet me shkrim të procedurave për kontrollin e operacioneve që mund të jenë të lidhura me Lejen duhet t'i vihen në dispozicion nëpunësve të autorizuar të inspektoratit ose të autoritetit kompetent në vendndodhje në çdo kohë të arsyeshme.

12.10. Në varësi të rezultateve, autoriteti kompetent mund të ndryshojë shpeshhtësinë dhe qëllimin e raportimit.

### KUSHTI 13 – INCIDENTET DHE VEPRIMET GJATË EMERGJENCAVE

- 13.1. Brenda 4 muajve nga dhënia e kësaj Leje, operatori duhet të miratojë në politikë për parandalimin e aksidenteve, në mënyrë të veçantë ato që mund të kenë ndikim në mjedis.
- 13.2. Brenda 5 muajve nga dhënia e kësaj leje, operatori duhet të përcaktojë procedurat për t'iu përgjigjur emergjencave, të cilat duhet të përfshijnë çdo situatë të rrezikshme që mund të krijohet në vendndodhje. Këto procedura duhet të përfshijnë masat që synojnë minimizimin e ndikimit në mjedis të këtyre situatave.
- 13.3. Politikat dhe procedurat duhet të vlerësohen çdo vit dhe amendohen sipas nevojës.
- 13.4. Operatori gjatë përgatitjes së politikës për parandalimin e aksidenteve duhet të marrë në konsideratë edhe parashikimet e ligjit për mbrojtjen e mjedisit dhe vecanerisht dispozitat mbi përgjegjësinë mjedisore.

### KUSHTI 14 – ÇMONTIMI, REHABILITIMI DHE KONTROLLI PAS NDËRPRERJES SË OPERACIONEVE

- 14.1. Brenda 6 muajve nga data e marrjes së lejes, operatori duhet të përgatisë dhe paraqes për miratim tek AKM një plan të detajuar dhe kostot përkatëse për çmontimin ose mbylljen e instalimit.
  - 14.2. Planet për çmontimin dhe rehabilitimin duhet të rishikohen çdo vit dhe paraqiten për miratim tek AKM.
  - 14.3. Pas fikjes/mbylljes së instalimit ose të një pjese të tij për më shumë se 12 muajsh ose ndërprerjes së planifikuar të operacioneve në të gjithë instalimin ose në një pjesë të tij, operatori duhet të kryej rehabilitimin në përputhje me planin e miratuar nga AKM.
  - 14.4. Vendosja e Garancisë siguroese dhe/ose Bankare me qëllimin për të vënë parasysh akisht në dispozicion fonde për kompensimin e dëmit kërkohet nga AKM vetëm në përputhje me metodat dhe procedurat e përcaktuara nga Këshilli i Ministrave për sigurimin e fondeve të tilla.
- Kjo leje është e vlefshme vetëm për deklaratimet që subjekti deklaron në Formularin e Kërkesës.

DREJTORI I PËRGJITHSHËM

EDISON KONOMI

ANEKSI  
MIN  
JENDRA KOMBETARA

Plan i përbërësve të strukturës së Komandës së Përgjithshme të Forcave të Armatikuara të Kosovës

q. n. 1000/1999 (q. n. 099/01)



TRANSPORTI  
KOMBETAR







REPUBLIKA E SHQIPËRISË  
BASHKIA VLORË  
SEKTORI PYJEVE DHE KULLOTAVE

Nr. 1333/ prot

Vlorë më 20 / 02 / 2024

R A P O R T

**MBI STUDIMIN TEKNIKO-EKONOMIK PËR DHËNIE NË PËRDORIM/HEQJE  
NGA FONDI PYJOR DHE KULLOSOR TË SIPËRFAQEVE NË PRONËSI  
PUBLIKE TË BASHKISË VLORË**

*(Projekti i Aktivitetit të nxjerrjes dhe përpunimit të gurit gëlqeror dekorativ në Ekonominë Shashicë-Gumenicë fshati Kaninë Vlorë) të Shoqërisë “VAMEL. sh.p.k”*

Bazuar në shkresën nr. 6370/1.prot datë 31.10.2023 “Për përgatitje të raportit tekniko-Ekonomik për kryerjen e aktivitetit minerar të shoqërisë “VAMEL. sh.p.k”

Si dhe në Urdhërin me. nr 19.prot të datës 17.01.2024 të Kryetarit të Bashkisë Vlorë për vlerësimin tekniko-ekonomik të sipërfaqes kullosore me objekt *Projekti i Aktivitetit të nxjerrjes dhe përpunimit të gurit gëlqeror dekorativ në (Ekonominë kullosore Shashicë-Gumenicë fshati Kaninë Vlorë) të Shoqërisë “VAMEL. sh.p.k”* grupi i punës i përbërë nga z. Ilir Nikaj (Përgjegjës i Sektorit Pyje Kullota), z.Agim Mukaj specialist i Kadastrës dhe i Projekteve, z. Ledjan Pajaj specialist i Menaxhimit të Pyjeve dhe Kullotave, Gazment Erdos specialist kontrolli nga data 17.1.2024 deri në datën 20.1.2024 studioi kërkesën e Shoqërisë “VAMEL. sh.p.k” me administrator Aleksandër Papa, dhe realizoi verifikimin në regjistrin kadastral dhe në terren të sipërfaqeve pyjore dhe kullosore objekt i *Aktivitetit të nxjerrjes dhe përpunimit të gurit gëlqeror dekorativ në Ekonominë Shashicë-Gumenicë fshati Kaninë Vlorë) të Shoqërisë “VAMEL. sh.p.k”*

Mbështetur në të dhënat e regjistrimit kadastral kullosor rezulton se sipërfaqja e kërkuar është 0.97 ha dhe shtrihet në ngastrën me nr kadastral VL1900 014 0.06 ha dhe VL1900 015 0.91 ha, që bëjnë pjesë në **Ekonominë Kullosore Shashicë-Gumenicë**, dhe është në pronësi publike të Bashkisë Vlorë.

Përshkrimi parcelar i sipërfaqes objekt studimi dhe kategoria e përdorimit të saj, pasqyrohen në aneksin 1 të këtij raporti nëpërmjet tabelave bashkangjitur.

Nga verifikimi në terren rezulton gjëndja e shprehur në tabelat bashkangjitur, që sipërfaqe që do të hiqet nga fondi kulloror është 0.97 ha gjithsej dhe shtrihet në ngastra nr.VL1900 014 sip. 0.06 ha dhe nr. VL1900 015 sip. 0.91 ha VL1900 014, që bënë pjesë në **Ekonominë Kullorore Shashicë-Gumenicë** dhe është në pronësi publike të Bashkisë Vlorë.

Ndërhyrjet e propozuara që pasqyrohen në dokumentacionin e paraqitur nga Shoqëria VAMEL *ndryshojnë kategorinë e përdorimit të teritorit dhe treguesit kryesorë të kullotës*; në një sipërfaqe 0.97 ha gjithsej dhe shtrihet në ngastra nr.VL1900 014 sip. 0.06 ha dhe nr. VL1900 015 sip. 0.91 ha , që bënë pjesë në **Ekonominë Kullorore Shashicë-Gumenicë** dhe është në pronësi publike të Bashkisë Vlorë dhe nuk ndryshon kategorine e përdorimit rruga e cila do përdoret për transportin e materialit nga sipërfaqe që do shfrytëzohet deri te rruga kryesore. e cila ka një gjatësi 1.390 km dhe gjerësi 5m e cila përshkon përkatësisht ngastrat VL1900 014 gjatësi 236m, VL1900 006 gjatësi 994 m dhe VL1900 008 gjatësi 160m në **Ekonominë Kullorore Shashicë-Gumenicë** dhe është në pronësi publike të Bashkisë Vlorë e cila do të jepet në përdorim me kontratë për një afat 10 vjeçar.

Procedurat që ndiqen për heqje dhe dhënien në përdorim të fondit pyjor dhe kulloror publik janë të mbështetura ,në ligjin nr 9693 dt.19.3.2007 “Per fondin Kulloror” neni 17 ,V.K.M 1374 datë 10.10.2008 “Për përcaktimin e rregullave dhe procedurave që ndiqen për heqjen.shtimin dhe ndryshimin e destinacionin e fondit kulloror”.V.K.M nr 592 pika 2b. V.K.M nr 888 datë 27.12.2022 pika 2/d kapitulli III si dhe në Udhëzimin e Ministrit të Mjedisit nr. 1 datë 9.06.2016 “Për rregullat, procedurat e kërkimit, të shqyrtimit e të miratimit të kërkesave për dhënie në përdorim të fondit pyjor dhe kulloror publik”. *Sipas Udhëzimit nr 1 dt 09.06.2016”Per rregullat,procedurat e kerkimit ,te shqyrtimit e të miratimit te kerkesave për dhënien në përdorim të fondit pyjor e kulloror publik”pika nr 22 germa a “Bejne përjashtim nga konkurimi publik dhënia e sipërfaqeve në perdorim rastet kur persona fizik/juridik janë të pajisura me leje liçencë nga institucionet përkatëse per veprimtaritë që kanë të bëjnë me procedurat në zbatim të ligjit për ndërtime minerare ne republikën e Shqipërisë ,”Në të gjitha rastet sipas pikës 22 subjekti I interesuar paraqet dokumentacionin tekniko ligjor pranë bashkisë e cila e delegon të drejtën për hartimin e studimit tekniko-ekonomik te sipërfaqes objekt përdorimi strukturës përgjegjëse për pyjet në bashki dhe të pikës 26 ,”Kryetari I bashkisë miraton studimin tekniko-ekonomik të hartuar nga struktura përgjegjëse për pyjet dhe kullotatat në Bashki dhe lidh kontratën e qirasë të sipërfaqes të sipërfaqes së fondit pyjor kulloror’*

**Shoqëria eshte e** detyruar të zbatoje nenin nr 18 pika 2 germa ç të ligjit nr 9693 dt.19.3.2007 “Per fondin Kulloror” sipas së cilës duhet të depozitojë planin e reabilitimit përfundimtar në mbyllje të aktivitetit në zonen përkatëse të shfrytëzimit të miratuar

Pas miratimit të raportit tekniko-ekonomik dhe akteve të tjera normative si më sipër, shoqëria kryen aktivitetin për sipërfaqen e shpallur, vetëm pas lidhjes së kontratës me bashkinë Vlorë dhe likuidimit të tarifës prej **53.450** lekë ne vit.

Tarifat e dhënies në përdorim/heqjes nga fondi pyjor kullosor bazohen në VKM-në nr. 559, datë 20.07.2022 të Këshillit të Ministrave “Për përcaktimin e çmimeve dhe tarifave për dhënien në shfrytëzim/përdorim të fondit pyjor kombëtar, për veprimtari ekonomike, si dhe për prodhimet drusore dhe jodrusore pyjore”, bazohen në afatin kohor sipas grafikut të punimeve të miratuar nga institucioni përkatës dhe kategorinë e përdorimit. Shuma në lek/vit konsiston në:

**a) Vlerën e përdorimit lek/ha/vit**

Trungishte \_\_\_\_ ha x \_\_\_\_\_ lek/ha/vit = \_\_\_\_\_ lekë

Cungishte \_\_\_\_ ha x \_\_\_\_\_ lek = \_\_\_\_\_ lekë

Shkurre \_\_\_\_\_ ha x \_\_\_\_\_ lek = \_\_\_\_\_ lekë

Kullote \_\_\_\_ ha x \_\_\_\_\_ lek/ha/vit \_\_\_\_\_ lekë

Inproduktive etj \_\_\_\_ ha x \_\_\_\_\_ lek = \_\_\_\_\_ lekë

Ose **a/1) Vlera e përdorimit për linjat gjatësore në km është 48.650 lekë**

Trungishte \_\_\_\_\_ km x \_\_\_\_\_ lek = \_\_\_\_\_ lekë

Cungishte \_\_\_\_\_ km x \_\_\_\_\_ lek = \_\_\_\_\_ lekë

Shkurre \_\_\_\_\_ km x \_\_\_\_\_ lek = \_\_\_\_\_ lekë

**Kullotë përdorim rruge km 1.390 x 35.000 lek/km/vit = 48.650 lekë në vit**

Inproduktive etj.....

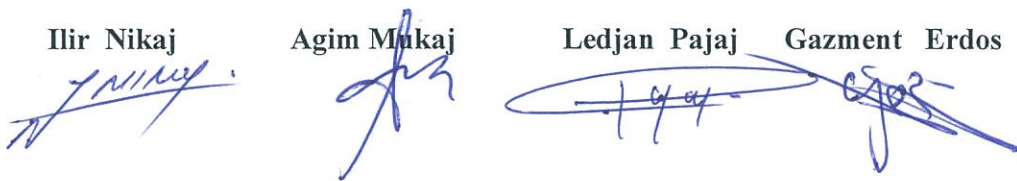
**b) Vlerën e bimësisë pyjore, florës dhe faunës 600 lekë, e përbërë nga :**

1. Vlera e lëndës së punimit \_\_\_\_\_ lekë
2. Vlera e druve të zjarrit \_\_\_\_\_ lekë
3. Vlera e prodhimeve të dyta pyjore 1600 lekë
4. **Kullotja 3200 lekë**
5. Vlera e faunës \_\_\_\_ lekë

6. Vlera e investimeve të kryera (pyllëzime, zëvendësime, përmirësime, etj) lekë.
7. Të tjera \_\_\_\_\_ lekë

**PËRPILUESIT E RAPORTIT TEKNIKO-EKONOMIK**

**Ilir Nikaj**      **Agim Mirkaj**      **Ledjan Pajaj**      **Gazment Erdos**



**KRYETAR**  
**Ermal Dredha**







Bashkia . Vlore

Investime te kryera ne vite

Projekti i nxjerrjes dhe përpunimit të gurit gëlqeror dekorativ. "Shoqëria Yamel" sh.p.k.

Tabela 3

ID Prones	Përdorimi	Ekon.pyj/kulllos	Parc	Sip total ha	Sip ne punime	Viti I kryerjes punimeve	Punimi I kryer ne ha/m3			Vlera investimit 000/leke
							pyllezim	permires	sist.mal	
VL1900	Kullote	Shashicë-Gumenice	VL19 00 014	0.97						

PLOTËSOI:

Ilir Nikaj  
Agim Mukaj  
Ledjan Pajaj  
Gazment Erdos

Kjo tabelë plotësohet nese ka pasur investime te realizuar ne vite

Bashkia Vlore

LISTA E NGASTRAVE DHE NNGASTRAVE TË FONDIT PYORDHE KULLOSOR PUBLIK OË JEPEN NË PËRDORIM

Projekti I nxjerrjes dhe përpunimit të gurit gëlqeror dekorativ: "Shoqëria Vameli" sh.p.k.

Tabela 5

Nr.	ID pones	Ekonomia pyjore/Kullosore	Ng/n/gast.	Sipërfaqja qe hiqet nga fondi pyjor/ kullosor ha	Sipërfaqja qe jepet ne perdorim nga fondi pyjor/kullosor ha(km rruge x 5m	Gjatesia ne perdorim km			Tubacion/ kanal
						Rruge	Linje		
1	2	3	4	5	6	7	8	9	
	VL1900	Shashnice-Gumenice	VL1900 014	0.06			0	0	
	VL1900	Shashnice-Gumenice	VL1900 015	0.91					
	VL1900	Shashnice-Gumenice	VL1900 014		1.18	0.236			
	VL1900	Shashnice-Gumenice	VL1900 006		4.95	0.994			
	VL1900	Shashnice-Gumenice	VL1900 008		0.8	0.16			
<b>TOTAL</b>				<b>0.97</b>	<b>6.93</b>	<b>1.39</b>			

PLOTËSOR: Ilir Nikaj

Agim mukaj

Ledjan Pajaj

Gazment Erdos

Bashkia Vlorë

Tabela 4

**TABELA PERMBLEDHESHE E VLERESIMIT FINANCIAR**

Projekti I nxjerrjes dhe përpunimit të gurit gëlqeror dekorativ "Shoqëria Vamell" sh.p.k.

Perdorimi i territorit	Sip. Ha	bashkia	sipas asortimenteve	lek/m <sup>3</sup>		Shuma I	Perd. km	Tarifa dhenie ne perdorim lek/km/v			Shuma II	TOTALI
				4	5			1	2 deri 5	6 deri 10		I+II Leke/vit
0	1	2	3	4	5	6	7	8	9	10	11	
<b>Trungsishte</b>												
<b>Cungsishte</b>												
<b>Shkurre</b>												
Kullote	7.9200				3200	1.39			35000	48650	51850	
B. pjore+Djerr												
<b>Inprodukt</b>												
Bime nje/med	7.9200				1600						1600	
Gjuetia												
Invest realizuar											0.00	
<b>Gjithesejt</b>											<b>53450</b>	

P.S. Koll 5=3x4; koll 10= 6 x njeren nga koll. 7-9; Koll 12= 6+11

per volumet psh trung, shtohen trjeshita sipas asortimenteve X vleren e asortimentit dhe keshtu me rradhe

**PLOTESOR:**

Gr. punes Ilir Nikaj

Agim Mukaj

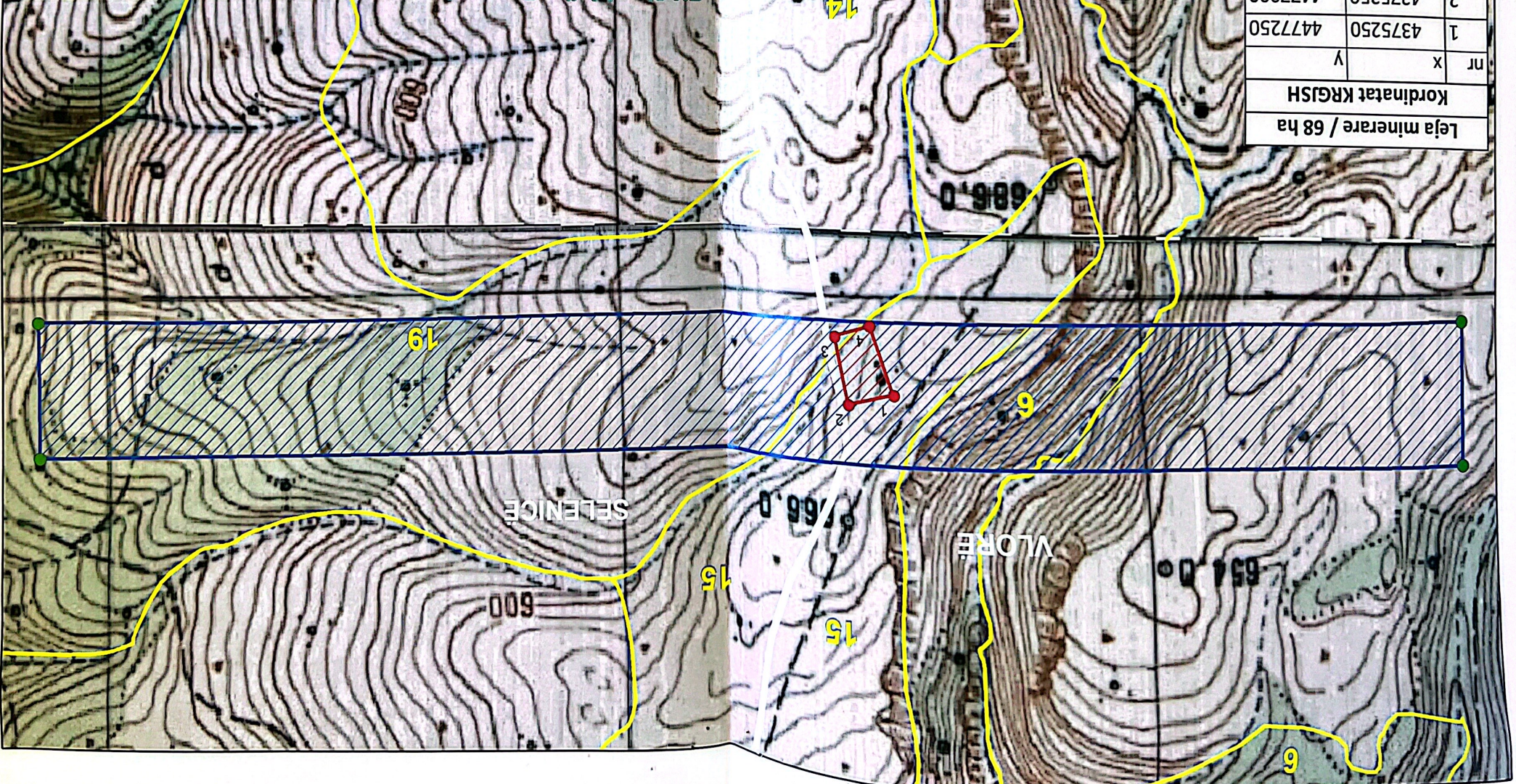
Ledjan Pajaj



Kerkesë për heqje/marje në  
 përdorim nga fondi pyje / kullota  
 Leje minierare 1872  
 Kaninë, Bashkia Vlore

● Kordinatat e lejes minierare  
 ▨ Objekti / leja minierare - 0.97 ha  
 ▨ Leja minierare - 68 ha  
 □ Kufi bashkie  
 □ Kufi parcele

Shkalla 1:10,000



Leja minierare / 68 ha	
Kordinatat KRGSJH	
nr	x y
1	4375250 4477250
2	4375250 4477000
3	4378000 4477000
4	4378000 4477250

Objekti / 0.97 ha	
Kordinatat KRGSJH	
nr	x y
1	461188 4476128
2	461273 4476149
3	461298 4476031
4	461231 4476009

722,00

713,00

686,0

651,00

666,0

600

600

19

15

15

14

6

6

EK Shashicë - Gumenice

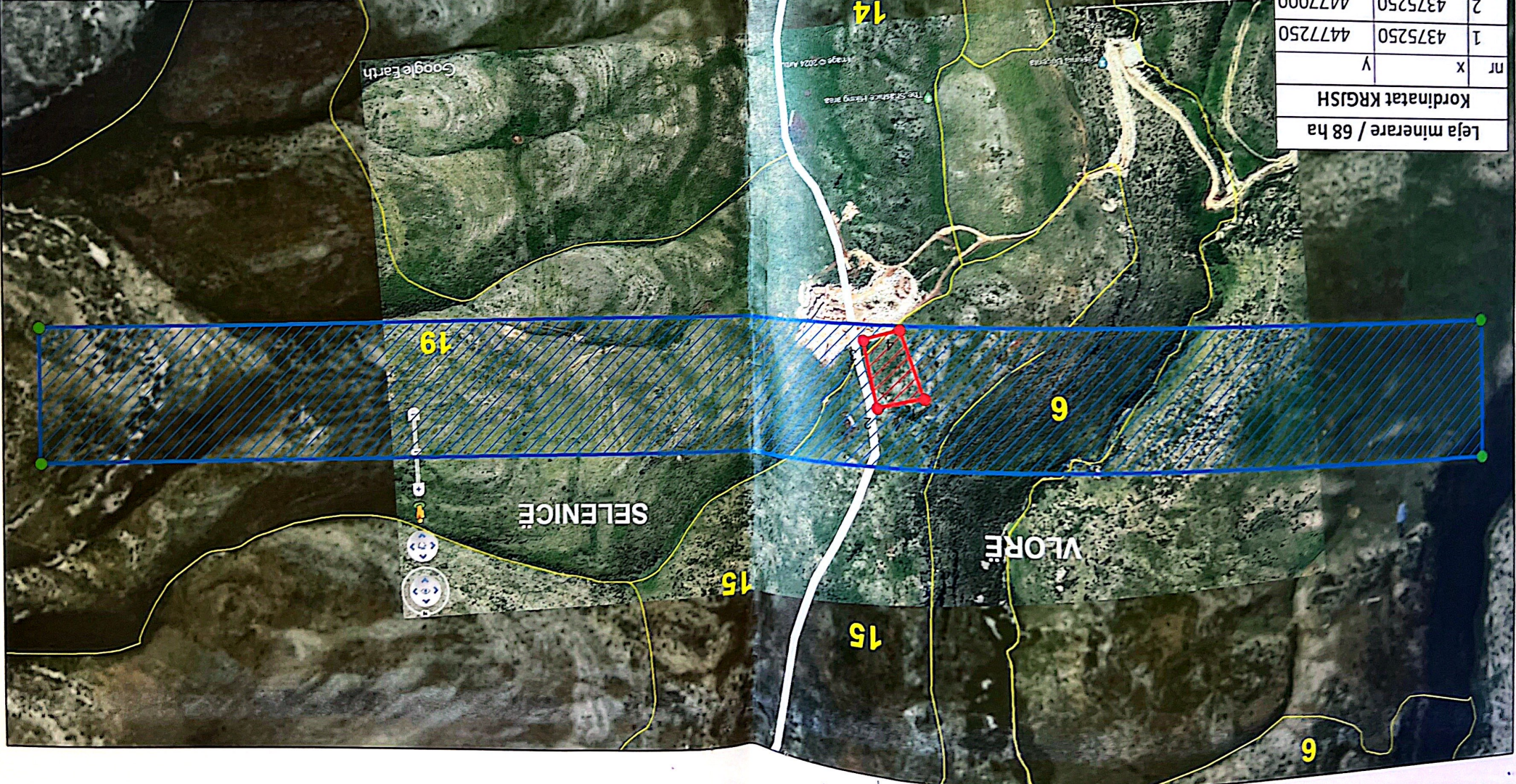
SELENICE

VLORE



Kerkese per heqje/marje ne  
 perdorim nga fondi pyje / kullota  
 Leje minerare 1872  
 Kanine, Bashkia Vlore

● Kordinatat e lejes minerare  
 ▨ Objekti / leja minerare - 0.97 ha  
 ▤ Leja minerare - 68 ha  
 ▭ Kufi bashkie  
 ▭ Kufi parcele



nr	x	y
1	461188	4476128
2	461273	4476149
3	461298	4476031
4	461231	4476009
Kordinatat KRGISH		
Objekti / 0.97 ha		

nr	x	y
1	437250	4477250
2	437250	4477000
3	437800	4477000
4	437800	4477250
Kordinatat KRGISH		
Leja minerare / 68 ha		