



REPUBLIKA E SHQIPËRISË

**BASHKIA VLORË
DREJTORIA JURIDIKE**

Nr. 6028 prot.

Vlorë, më 18.04 2024

PROJEKT-VENDIM

Nr. _____, Datë, _____ 2024

**“ PËR MIRATIMIN E RREGULLORES PËR SHFRYTËZIMIN E HAPËSIRAVE
PUBLIKE”**

Bazuar në nenin 8, pika 1, nenin 9, pika 1, nënpika 1.1, shkronja “a”, nenit 23, pika 14, nenit 33, pika 1, shkronja “ç”, nenin 54, shkronja “k”, nenin 55, pikat 2 dhe 6 dhe nenit 64, shkronja “c” të ligjit 139/2015, datë 17.12.2015 “Për vetëqeverisjen vendore”; nenin 113 të ligjit nr. 44/2015, datë 30.04.2015 “Kodi i Procedurave Administrative i Republikës së Shqipërisë”; nenin 4/1 të ligjit nr. 107/2014, datë 31.07.2014 “Për planifikimin dhe zhvillimin territorit” (i ndryshuar); nenin 15, pika 3 të ligjit nr. 68/2017, datë 27.04.2017 “Për financat e vetëqeverisjes vendore”; në Ligjin nr.9632 datë 30.10.2006 “Për sistemin e taksave vendore” nenin 8 të ligjit nr. 89/2022, datë 22.12.2022 “Për Policinë Bashkiake”, në nenin 10, nenin 11, nenin 15 dhe nenin 17 të vendimit nr. 1096, datë 28.12.2015 të Këshillit të Ministrave “Për Miratimin e rregullave, kushteve e procedurave për përdorimin dhe menaxhimin e hapësirës publike”, me qëllim përdorim të uniformuar të hapësirës publike në Bashkinë e Vlorës, në Vkb nr.96 datë 07.12.2023 “Për miratimin e taksave dhe tarifave Vendore” ;

V E N D O S I:

1. Miratimin e rregullores “Për kushtet dhe rregullat e shfrytëzimit të hapësirës publike në Bashkinë e Vlorës”, pjesë përbërëse e këtij vendimi.
2. Çdo leje për shfrytëzimin e hapësirës publike në Bashkinë e Vlorës e lëshuar para hyrjes në fuqi të këtij vendimi të Këshillit Bashkiak, mbetet në fuqi sipas afatit dhe kushteve të përcaktuara në momentin e lëshimit, për aq kohë sa nuk bien ndesh me këtë vendim.
3. Ngarkohen Drejtoria e Pronave Publike dhe Menaxhimit të Aseteve, Drejtoria e Urbanistikës dhe Drejtoria e të Ardhurave Vendore për hartimin e formularëve të aplikimit dhe formatit të lejeve.
4. Ngarkohet Kryetari i Bashkisë Vlorë për miratimin e formularëve të aplikimit dhe formatit të lejeve për kushtet dhe rregullat e shfrytëzimit të hapësirës publike në Bashkinë e Vlorës, për secilën prej kategorive të lejes në përputhje me rregulloren pjesë përbërëse e këtij vendimi.

5. Ngarkohen Drejtoria e Urbanistikës, Drejtoria e të Ardhurave Vendore dhe Drejtoria e Pronave Publike dhe menaxhimit të Aseteve për zbatimin e këtij vendimi.

Ky vendim hyn në fuqi sipas përcaktimeve të pikës 6 të nenit 55 të ligjit nr. 139/2015 “Për vetëqeverisjen vendore” dhe pas konfirmimit ligjor nga Institucioni i Prefektit të Qarkut Vlorë.

KRYETAR

Ermal Dredha





REPUBLIKA E SHQIPËRISË

BASHKIA VLORË
DREJTORIA JURIDIKE

Nr. 6028 prot.

Vlorë, më 19 04 2024

RELACION

“MBI PROJEKT -VENDIMIN “ PËR MIRATIMIN E RREGULLORES PËR SHFRYTËZIMIN E HAPËSIRAVE PUBLIKE”

PARA KËSHILLIT BASHKIAK

Të nderuar Këshilltarë:

Projekt-Vendimi për miratimin e rregullore “PËR SHFRYTËZIMIN E HAPËSIRAVE PUBLIKE” të cilin e paraqesim për shqyrtim dhe miratim, në vlerësimin e Administratës së Bashkisë është i domosdoshëm për mënyrën e organizimit dhe funksionimit të hapësirave publike.

Kjo rregullore është e organizuar në 7 (Shtatë) Krerë, në pjesën e parë Kreun I, citohet qëllimi i saj i cili përcakton rregullat, kushtet e procedurat për përdorimin, shfrytëzimin dhe menaxhimin e hapësirës publike.

Objekt i kësaj rregullore janë të gjitha hapësirat publike në administrim të Bashkisë Vlorë. Hapësirë publike, është hapësira e jashtme, si trotuari, sheshi, lulishtja, parku dhe të tjerë të ngjashme në shërbim të komunitetit, ku menaxhimi mund të jetë publik dhe/ ose privat.

Hapësira publike përfshin rrugëkalime publike dhe mjedise që janë të hapura për publikun ose në shërbim të përdorimit publik, pavarësisht regjimit juridik të tokës dhe përtej përcaktimeve të pronës publike, sipas Ligjit Nr.8743, datë 22.2.2001, “Për pronat e paluajtshme të shtetit”.

Hapësira publike është pronë e përbashkët, që i përket komunitetit ku jetojmë, dhe të gjithë ne jemi të barabartë kundrejt përdorimit të saj. Është e ndaluar shfrytëzimi i hapësirës publike në mënyrë të përkohshme edhe të përhershme me çfarëdo lloji objekti, mbi ose nën të, pa lejen apo autorizimin e bashkisë apo autoritetitpërgjegjës për mirëmbajtjen dhe menaxhimin e saj.

Kjo rregullore ka si qëllimi përcaktimin e të drejtave dhe detyrimeve për një përdorim sa më uniform të hapësirës publike me qëllim krijimin e një mjedisi urban të rregullt dhe funksional në shërbim të komunitetit dhe sigurisë publike, nëpërmjet krijimit të një marrëdhënie transparente ndërmjet komunitetit dhe organeve autorizuese dhe inspektuese të Bashkisë Vlorë, me qëllim disponimin racional të burimeve të përbashkëta.

Në pjesën e dytë Kreu I, është detajuar procedura e pajisjes me Lejen përkatëse sipas kategorisë së aktiviteteve restorative dhe/ ose dhe rekreative e cila lëshohet nga Drejtoria e të Ardhurave Vendore.

Në Kreun III janë përcaktuar kriteret për mënyrën e vendosjes së pajisjeve në hapësirën publike dhe distancat që duhet të respektohen me qëllim ruajtjen e zonave lëvizëse të këmbësorëve dhe unifikimin e përdorimit të tyre, në të gjithë qytetin e Vlorës.

Distancat e paraqitura në këtë kre aplikohen në të gjitha format e shfrytëzimit të hapësirës publike dhe pajisjet e lejuara me qëllim zhvillimin e aktiviteteve restorative dhe /ose rekreative.

Në Kreun e IV janë përcaktuar rregullat për ekspozimin e mallrave jashtë njesisë së tregtimit, leja dhe procedura e dhënies së saj, ekspozimi i mallit si dhe vendosja e pajisjeve. Gjithashtu janë të përcaktuara edhe detyrimet e subjektit, pezullimi i lejes si dhe shkeljet.

Në Kreu e V përcaktohen rregullat për mënyrën e organizimit/zhvillimit të panairëve në hapësirën publike të Bashkisë Vlorë nga subjektet e interesuara. Këtu përfshihet, leja procedura e dhënies së lejes, përzgjedhja në bazë të kriterëve të përparësisë, rregullat për zhvillimin e panairit, zgjerimin e sipërfaqes së vendit të tregëtimit, rregullat higjieno- sanitare, sanksionet përkatëse.

Në kreun e VI, përcaktohen rregullat e dhënies së lejes së përkohshme për zhvillimin e aktiviteteve promovuese, artistike dhe/ose kulturore, sportive, sociale dhe/ose komunitare, manifestime politike e të tjera.

Ky kre përcakton vendosjen e pajisjeve për zhvillimin e aktivitetit në hapësirat e lejuara për manifestime të ndryshme, subjektete të cilat do të përjashtohen nga pagesa për shfrytëzimin e hapësirës publike si dhe shfuqizimin e lejes.

Kreu i VII, përcakton rregullat për mënyrën e shfrytëzimit/përdorimit të hapësirave publike nga subjektet që ushtrojnë aktivitete reklamuese ose që synojnë të reklamojnë biznesin e tyre në hapësira publike, dimensionet dhe distancat.

Të nderuar këshilltarë!

Pavarësisht nga sa është parashikuar në Rregulloren bashkëlidhur këtij Projekt-Vendimi, Administrata e Bashkisë është e gatshme të bëjë plotësime ose saktësime të cilat ju i vlerësoni të arsyeshme se i shërbejnë realizimit të saj.

Nisur nga sa më lart, kërkojmë nga Këshilli i Bashkisë të miratojë këtë Projekt-Vendim si domosdoshmëri për përdorimin sa më uniform të hapësirës publike me qëllim krijimin e një mjedisi urban të rregullt dhe funksional në shërbim të komunitetit dhe sigurisë publike.

Ju faleminderit!

KRYETAR

Ermal Dredha



RREGULLAT
E
ZËNIES SË HAPËSIRËS PUBLIKE
NË
BASHKINË E VLORES

PJESA E PARË

KREU I DISPOZITA TË PËRGJITHSHME

Neni 1 Objekti dhe qëllimi

1. Kjo rregullore ka si objekt përcaktimin e kushteve dhe procedurave të detajuara për rregullat dhe kushtet e zënies/përdorimit të hapësirave publike në Bashkinë e Vlorës.
2. Qëllimi i kësaj rregulloreje është përcaktimi i të drejtave dhe detyrimeve për një përdorim sa më uniform të hapësirës publike me qëllim krijimin e një mjedisi urban të rregullt dhe funksional në shërbim të komunitetit dhe sigurisë publike, nëpërmjet krijimit të një marrëdhënie transparente ndërmjet komunitetit dhe organeve autorizuese dhe inspektuese të Bashkisë Vlorë, me qëllim disponimin racional të burimeve të përbashkëta.
3. Rregullorja përcakton procedurat për dhënien e lejes, sipas kategorisë së aktivitetit që do të ushtrohet nga subjekti/et e interesuar dhe pajisjeve që do të lejohen të përdoren në një hapësirë publike të caktuar.

Neni 2 Përkufizime

Për qëllime të aplikimit të kësaj rregullore, termat e mëposhtëm kanë këto kuptime:

1. **“Hapësirë publike”** është hapësira e jashtme, si trotuari, rruga, sheshi, lulishtja, parku e të tjera të ngjashme, në shërbim të komunitetit, ku menaxhimi mund të jetë publik dhe/ose privat. Hapësira publike përfshin rrugëkalime publike dhe mjedise që janë të hapura për publikun ose në shërbim të përdorimit publik, pavarësisht nga regjimi juridik i tokës dhe përtej përcaktimeve të pronës publike, sipas ligjit nr. 8743, datë 22.02.2001 “Për pronat e paluajtshme të shtetit” (i ndryshuar).
2. **“Shërbimet e lejuara”**, shërbimet që autoriteti vendor lejon të kryhen në hapësirë publike, sipas kategorive të lejuara të përdorimit të tokës, dhe që janë të përputhshme me ndërtimet rreth hapësirës ku ato krijohen, sipas ligjit dhe dokumenteve të planifikimit.
3. **“Mobilimi urban”**, procesi i projektimit, ndërtimit dhe/ose vendosjes në hapësirë publike të objekteve apo ndërtimeve të lëvizshme ose jo, me qëllim përmirësimin e cilësisë funksionale dhe estetike të saj, rritjen e sigurisë publike dhe, sipas rastit, zbutjen e trafikut. Objektet e mobilimit urban përfshijnë vegjetacion, shtresat në sipërfaqen e hapësirave publike, stola, shatërvanë, instalime artistike, skulptura, tabela për emërtime të rrugëve apo reklamime, kabina telefonike, kosha për mbeturina, ndriçues, semaforë, trarë dhe objekte kufizimi të parkimit ose për ngadalësimin e automjeteve, kuti postare etj.
4. **“Aktivitete rekreative dhe restorative”**, përfshihen por pa u kufizuar aktivitete si, baret, restorantet, piceri, fast-food, hoteleri, si dhe çdo shërbim tjetër që ushtrohet në sektorin e shërbimeve sociale.
5. **“Strukturë e përkohshme mikse”**, është një strukturë e vogël e përkohshme dhe e çmontueshme, në të cilën shiten pije, cigare dhe sende të tjera të ngjashme kinkalerie, përfshirë revistat apo gazetatat, me sipërfaqe max 6 m².
6. **“Trotuar”**, është zona ndërmjet objekteve dhe karrexhatës që përdoret për aksesin e këmbësorëve. Matet nga fasada e objektit deri në fundin e bordurës së trotuarit.

7. "Bordura", është element i parë që ndan karrexhatën me trotuarin.
8. "Element Urban", është zona në të cilën bëjnë pjesë elemente si pemë në krah të trotuarit, gjelbërim apo shkurre, koshat e plehrave, reklamat, ndriçuesit rrugor, stolat etj.
9. "Zonë Lëvizëse", është hapësira publike që lejon kalimin e këmbësorëve në mënyrë lineare, paralel me karrexhatën dhe pa ndërprerje e cila duhet të jetë e lirë gjithmonë.
10. "Frontazhi", është hapësira publike përpara fasadës së objektit ku ushtrohet aktiviteti ekonomik. Pajisjet e përcaktuara më lart duhet të vendosen brenda zonës së frontazhit për të cilën jepet leja.
11. "Njësi tregtimi" është ambienti i mbyllur (dyqan) në të cilin subjekti kryhen aktivitetin e tij. Njësitë e tregtimit mund të jenë të shkëputura nga ndërtesa ose mund të përfshihet në të.
12. "Me pajisje", kuptohen struktura metalike, plastike ose druri të cilat shërbejnë për ekspozimin e mallit përpara njësisë së tregtimit.
13. "Panaire të përgjithshëm", nënkupton panairt që janë të pa limituar nga karakteristikat e tyre merceologjike. Këto lloj panairësh mund të organizohen në sektorë të ndryshëm. Në këto panairë ndalohet shitja e armëve, lëndëve eksplozive, objekteve/sendeve me vlerë.
14. "Panaire të veçantë merceologjike", janë panairë në të cilat tregtohen dhe ekspozohen mallra vetëm të një sektori të veçantë merceologjik.
15. "Aktiviteti tregtisë ambulare në hapësirat publike", kuptohet organizimi i saj në formën e tregjeve fiks ose të lëvizshëm.
16. "Treg i lëvizshëm", kuptohet ajo formë organizimi e tregtisë ambulante në hapësirat publike që kryhet nëpërmjet grupimit të tregtarëve ambulantë në vende të caktuara, një ditë dhe një orë të caktuar, të cilët zhvillojnë aktivitetin e tyre me anë të pajisjeve të çmontueshme (banakë, tezgja).
17. "Aktivitet njësi shitjeje ambulare në hapësirat publike", kuptohet çdo njësi shitjeje ambulantë e lëvizshme jashtë tregjeve.

Neni 3

Aktivitetet e lejuara në hapësirat publike

Kategoritë e aktiviteteve që lejohen të ushtrohen/zhvillohen në hapësirat publike të Bashkisë janë:

- a) Ofrimi i shërbimeve restorative dhe rekreative (*si, por pa u kufizuar, në bare, restorante, fast-food, piceri, hoteleri e të ngjashme*);
- b) Zhvillim i aktiviteve ambulare në hapësirat publike;
- c) Ekspozimi i mallrave jashtë njësisë së tregtimit;
- d) Zhvillimi i panairëve;
- e) Zhvillim i aktiviteteve argëtuese, kulturore, sportive dhe manifestimet politike;
- f) Hapësirat reklamuese (*City Lights*) dhe (*Tabelat Reklamuese Led*);
- g) Strukturat e përkohshme mikse

Neni 4

Procedura e pajisjes me lejen përkatëse

1. Çdo subjekt që kërkon të ushtrojë aktivitet në hapësirat publike duhet të pajiset me leje nga strukturat përkatëse të Bashkisë Vlorë.

2. Subjektet që evidentohen duke përdorur hapësirë publike dhe nuk janë të pajisur me lejen përkatëse, do të pajisen me leje në bazë të akt-kontrollit të mbajtur nga inspektorët e Drejtorisë së të Ardhurave Vendore.
3. Nëse subjekti kërkon leje për një hapësirë publike në një zonë me vlera monumentale, kjo leje do të lëshohet në bashkëpunim/bashkërendim me Institutin e Monumenteve të Kulturës, në përputhje me legjislacionin në fuqi.
4. Afatet për shqyrtimin e kërkesave ndryshojnë në varësi të kategorisë së aktivitetit dhe lejes së kërkuar, por në çdo rast nuk tejkalohet afati 30 ditor nga momenti i marrjes së aplikimit.
5. Nëse gjatë shqyrtimit të aplikimit subjekti i interesuar ndryshon qëndrim, subjekti duhet t'ia komunikojë atë strukturës përkatëse në Bashkinë Vlorë brenda afatit të shqyrtimit të kërkesës.
6. Subjekti është i detyruar që lejen e lëshuar nga Bashkia Vlorë ta ketë të vendosur në një vend të dukshëm në rastet kur kemi të bëjmë me zënie të hapësirës publike të qëndrueshme.
7. Në të kundërt, të ketë lejen kurdoherë me vete nëse zënia e hapësirës publike kryhet në mënyrë jo të qëndrueshme.
8. Leja për ushtrimin e aktivitetit lëshohet në përputhje me parashikimet e kësaj rregulloreje, si dhe dispozitave ligjore që rregullojnë veprimtarinë shfrytëzimit të hapësirës publike dhe pronës së paluajtshme të shtetit.

Neni 5

Afati i lejes për përdorimin e hapësirës publike

1. Ushtrimi i aktivitetit në hapësirat publike është i përkohshëm. Kohëzgjatja e ushtrimit të aktivitetit përcaktohet në varësi të kategorisë së aktivitetit që subjekti kërkon të ushtrojë. Për disa kategori të caktuara ushtrimi i aktivitetit në hapësirën publike mund të jetë i kufizuar vetëm në ditë apo në orë të caktuara.
2. Afati maksimal për kohëzgjatjen e lejes për ushtrim aktiviteti nuk mund të jetë më shumë se 1 (nje) vit kalendarik me të drejtë rinovimi, por gjithmonë me kërkesë të subjektit.

Commented [U1]:

Neni 6

Pajisjet e lejuara, format, materialet dhe ngjyrat

1. Lejohet vetëm përdorimi i pajisjeve të përcaktuara në lejen për zënie të hapësirës publike. Përcaktimi i formave, materialeve, përmasave dhe ngjyrat e tyre do të përcaktohen në **aneksin** bashkëlidhur rregullores.
2. Pajisjet duhet të jenë lehtësisht të çmontueshme dhe nuk duhet të kenë pamje estetike të konsumuar dhe të çrregullt.
3. Në zona me rëndësi të veçantë social-kulturore apo ekonomiko-administrative, në të cilat synohet të kultivohet dhe ruhet një estetikë urbane uniforme, përdorimi i formave, materialeve dhe ngjyrave specifike për pajisjet nga subjektet e interesuar, nëse nuk janë të përcaktuara me vendim të veçantë, do të zbatohet procedura sipas pikës 1 të këtij neni.
4. Nëse me akte të Këshillit Bashkiak ndryshojnë format, përmasat apo ngjyrat e pajisjeve në një zonë të caktuar, atëherë pajisjet duhet të ndryshohen sipas udhëzimeve të saj pa pasur nevojë për një leje të re. Drejtoria e të Ardhurave Vendore ka për detyrë t'ia komunikojë këtë subjekteve, ndërsa subjektet kanë për detyrë të bëjnë ndryshimet me shpenzimet e tyre.

Commented [U2]: Cila do te jete struktura pasi ne nuk e kemi Dr pergjith

Neni 7 Ndalimet

Ndalohet zënia e hapësirës publike në rastet kur:

1. pengon qarkullimin normal të këmbësorëve dhe automjeteve dhe cenon sigurinë publike, në buzë të trotuarit që korrespondon me vazhdimin e vijave të bardha për lëvizjen e këmbësorëve;
2. në ishujt e trafikut. Përjashtime bëjnë ato raste në të cilën kjo nuk përbën asnjë shqetësim për lëvizjen e këmbësorëve dhe atë të automjeteve;
3. në vendndalimet dhe vendqëndrimet e përcaktuara për mjetet e transportit;
4. në rastet kur bëhet pengesë për shikimin e sinjalistikës rrugore;
5. dëmton/cënon dekorin e qytetit;
6. nuk përmbush normat higjieno-sanitare;
7. bie në kundërshtim me interesat e komunitetit;
8. cënon aksesin për hyrje daljet në banesat kolektive, duke respektuar distancë minimumi 1 m nga kufiri i hyrjes në banesë.
9. bie në kundërshtim me distancën e sigurisë nga stacionet e karburantit, që gjithsesi nuk mund të jetë më pak se 5 m distancë nga to apo të bllokojë hyrje-daljet në stacionin e karburantit.
10. në vendet që ka monumente duhet lënë një hapësirë e nevojshme, e cila të mos e pengojë shikimin e monumentit;
11. Në zonat me vlera historike me karakteristika të veçanta mund të jepet leje vetëm në rastet kur garantohet një lëvizje e lirë e këmbësorëve dhe në përputhje me legjislacionin në fuqi.
12. Në kryqëzimet në të cilët nuk ka semaforë zënia e hapësirës publike mund të bëhet vetëm jashtë trekëndëshit të shikimit, pra të mos përbëjë asnjë vështirësi në shikim.

Neni 8 Mirëmbajtja dhe dëmtimet

Subjekti, i cili është pajisur me leje për zënie e hapësirës publike, duhet:

1. të garantojë një përdorim të sigurtë të hapësirës publike për kalimtarët, në përputhje me dekorin e qytetit dhe në gjendje perfekte higjieno-sanitare.
 2. të mirëmbajë pajisjet, të cilat duhet të jenë gjithnjë në rregull dhe të pastra dhe të mos të mbaj apo të vendos asnjë send tjetër, përveç asaj të miratuar në lejen për ushtrim aktiviteti (*kutia ambalazhi, etj*).
 3. të mbajë pajisjet në eficientë të plotë, në rast të kundërt ndaj tij do të merren masa deri në anulimin e lejes.
 4. Çdo dëm që i shkaktohet hapësirës publike apo qytetarëve nga aktiviteti që zhvillohet, do t'i faturohet subjektit i cili është i pajisur me leje.
- Dëmi ekonomik, si dëmtim në trotuar, pemë apo hapësirën e gielbër, vlerësohet nga strukturat përkatëse të Bashkisë Vlorë në përputhje me aktet ligjore të miratuara për këtë qëllim.

Neni 9 Kthimi i hapësirës publike

1. Hapësira publike duhet të lihet e lirë nga çdo pajisje në rastet kur strukturat përkatëse të Bashkisë Vlorë duhet të kryejnë punime në interes të publikut, ose punime mirëmbajtje.

2. Struktura e Bashkisë Vlorë, të paktën 15 ditë para fillimit të punimeve, duhet t'i komunikojë subjektit me shkrim datën në të cilën hapësira duhet lënë e lirë.
3. Kur hapësira publike duhet lënë e lirë në mënyrë urgjente, komunikimi nga ana e strukturave përkatëse mund të bëhet në mënyrë verbale duke konfirmuar në vijim e pa vonesë në formë të shkruar. Kur nuk është i mundur komunikimi verbal (*aktiviteti është mbyllur*), në këtë rast punonjësit e Policisë Bashkiake në bashkëpunim me strukturat përkatëse të Bashkisë Vlorë kryejnë lirim të territorit dhe koston e punimeve ia faturojnë subjektit.
4. Hapësira publike duhet të kthehet në gjendjen e saj të mëparshme në rastet kur:
 - a) subjekti nuk është i lejuar të ushtrojë aktivitetin;
 - b) kalon data e përfundimit të lejes;
 - c) anulohet leja/autorizimi.
5. Nëse lirim i saj nuk bëhet nga vetë subjekti, Policia Bashkiake në bashkëpunim me inspektorët e Drejtorisë së të Ardhurave Vendore marrin masa për lirim të hapësirës publike dhe të gjitha shpenzimet për lirim të saj i faturohen subjektit përgjegjës.

Neni 10 **Masat ndëshkuese**

1. Në të gjitha rastet kur organet inspektuese konstatojnë shkelje nga subjekti i interesuar të kushteve të përcaktuara në lejen për zënie të hapësirës publike, ndaj subjektit të interesuar do të merren masat ndëshkuese, si më poshtë:
 - a) Paralajmërim me shkrim/akt konstatimi;
 - b) Gjorbë;
 - c) Pezullim;
 - d) Shfuqizimi i lejes.
 - e) Çmontim të strukturës
2. Në kuptim të pikës 1 të këtij neni, konsiderohen shkelje:
 - a) Zënia e hapësirave publike pa u pajisur më parë me lejen përkatëse;
 - b) Ushtrimi i aktivitetit në një hapësirë më të madhe se ajo e përcaktuar në lejen që i është dhënë;
 - c) Instalimi i pajisjeve për të cilat nuk ka marrë lejen përkatëse;
 - d) Kur mosmirëmbajtja e pajisjeve dëmton/cenon dekorin e qytetit ose përbën rrezik për jetën e qytetarëve;
 - e) Subjekti nuk mban pastër hapësirën e cila i është lënë në dispozicion;
 - f) Subjekti nuk paguan tarifën për zënie të hapësirës publike brenda afateve të përcaktuara në leje;
 - g) Subjekti prish qetësinë publike apo ka sjellje të padenjës;
 - h) Vazhdimi i aktivitetit edhe pas mbarimit të afatit të përcaktuar në leje apo anulimit;
 - i) Kur zënia e kryer nuk është në përputhje me kriteret që janë përcaktuar në lejen e dhënë si edhe;
 - j) Në ato raste kur shkeljet mund të jenë të ndryshme dhe të sanksionuara në akte të tjera ligjore, nënligjore dhe rregullatore në fuqi.
3. Për çdo shkelje të konstatuar të lejes apo dëmtim të hapësirës publike masat do të jenë si më poshtë:
 - a- Për shkeljet sipas pikave a,d,e,g, në kuptim të pikës 2 të këtij neni, për konstatimin e parë do të aplikohet masa ndëshkuese e parashikuar në pikën 1 gërma a. të këtij neni. Nëse subjekti brenda 5 ditëve nuk përbush detyrimet e përcaktuara në akt-konstatimin e mbajtur prej inspektorëve të DAV, ndaj tij do të merren masa e parashikuar në pikën 1 gërma b të këtij neni.

b-Për të gjitha shkeljet e tjera të pikës 2 të këtij neni, do të aplikohet masa ndëshkuese sipas pikës 1 gërma b të këtij neni.

4. Për shkeljet e përsëritura dhe të gjobitura për më tepër se tre herë organi inspektues i propozon strukturës përkatëse që ka lëshuar lejen, marrjen e masën së pezullimit deri në korigjimin e mangësive të konstatuara. Pezullimi jepet për një periudhë maksimale prej 10 ditë.

5. Nëse subjekti nuk ndërmerr masat e nevojshme për të korigjuar mangësitë e konstatuara brenda periudhës së pezullimit, organi inspektues ia komunikon statusin Drejtorisë së të Ardhurave Vendore, e cila në vijim fillon nisjen e procedurës për anulimin e lejes së lëshuar për subjektin e interesuar. Drejtoria e të Ardhurave Vendore merr vendim për anulimin e lejes brenda 15 ditëve nga marrja e sinjalizimit për moskorigjimin e mangësive.

Commented [U3]: DAV ****

6. Për secilën nga shkeljet e konstatuara masat ndëshkuese janë të integruara/kumulative, sipas natyrës dhe rëndësisë së shkeljes. Masat për çdo shkelje do merren sipas procedurave të ndjekura nga organet inspektuese konform kësaj rregullore dhe ligjeve në fuqi.

7. Aktet e kontrollit, të mbajtura gjatë inspektimit, ankimohen nga subjekti i interesuar në përputhje me Ligjin nr. 10279, datë 20.05.2010 "Për kundërvajtjet administrative" dhe ligjit nr. 44/2015, datë 30.04.2015 "Kodi i Procedurave Administrative i Republikës së Shqipërisë" të cilat më pas i dërgohen për vlerësim Kryetarit të Bashkisë.

Neni 11 Detyrimet financiare

1. Dhënia e çdo leje për zënie e hapësirës publike kushtëzohet nga pagesa e tarifës së përcaktuar në vendimin përkatës të Këshillit Bashkiak "Për miratimin e Taksave dhe Tarifave Vendore të Bashkisë së Vlorës" (i ndryshuar), e cila varion në bazë të zonës në të cilën subjekti zhvillon aktivitetin e tij dhe sipërfaqen e hapësirës publike të zënë në m².

2. Pagesa bëhet pranë bankave të nivelit të dytë, insitucioneve financiare të licensuara nga Banka e Shqipërisë si dhe pranë Postës Shqiptare.

Neni 12 Të tjera

1. Lejohet që subjekti të vendosë pajisje publicitare për produktet ose shërbimet që ofron vetëm pasi ai të jetë pajisur me lejen përkatëse nga organi autorizues.

2. Para se aplikanti të dorëzojë dokumentet për marrjen e lejes për të zënë hapësirën publike duhet të kontrollojë informacionet e ofruara nga Drejtoria e të Ardhurave Vendore për zonat në të cilat lejohet aplikimi dhe dokumentet që ai duhet të paraqesë.

3. Informacionet e nevojshme që do t'i shërbejnë subjekteve mbi kategoritë e aktiviteteve që zhvillohen në hapësirat publike ato mund t'i gjejnë në:

a) Pranë Drejtorisë së të Ardhurave Vendore

b) Në materialet promovuese;

c) Në buletine;

d) Në faqen e internetit të Bashkisë Vlorë.

PJESA E DYTË

KREU I ZËNIA E HAPËSIRAVE PUBLIKE NGA KATEGORIA E AKTIVITETEVE RESTORATIVE DHE/OSE REKREATIVE

Neni 13 Leja për hapësirën publike

Subjekti që kërkon të shfrytëzojë hapësirën publike në funksion të zhvillimit të aktiviteteve restorative dhe/ose rekreative duhet të pajiset me lejen përkatëse, e cila lëshohet nga Drejtoria e të Ardhurave Vendore.

Commented [U4]: Kush????

Neni 14 Afati, dokumentacioni dhe procedura aplikimit

1. Afati i lejes për këto kategori aktivitetesh është 1 vjeçar me të drejtë rinovimi me kërkesë të subjektit. Me kërkesë të vetë subjektit kjo leje mund të lëshohet edhe për periudha sezonale, por në çdo rast jo më pak se një afat për 3 muaj.

Commented [U5]: I vit fiskal me te drejte persontje

2. Subjekti i interesuar duhet të paraqesë kërkesën pranë Bashkisë Vlorë.

Commented [U6]: DAV????

3. Subjektet aplikues duhet t'i përmbahen rregullave për plotësimin e dokumentacionit teknik/hartografik, që kanë të bëjnë me genplanin ose planimetritë dhe fotot e njësive ku ato zhvillojnë aktivitetin e tyre, si:

a) Kërkesë me shkrim

b) Plan vendosje për hapësirën publike që kërkohet të shfrytëzojë.

c) Foto të qarta, ku të pasqyrohen veçmas pamja ballore, pamjet anësore, foto e hapësirës që kërkohet të përdoret dhe për njësitë e mbyllura edhe një pamje e brendshme.

d) Dokumentin e pronësisë ose kontratën e qerasë.

e) Kopje të kartës së identitetit

f) Kopje të ekstraktit historik

g) Si dhe çdo dokument tjetër që vlerësohet i nevojshëm

4. Afati i shqyrtimit të kërkesës nga Drejtoria e të Ardhurave Vendore është 15 ditë nga data e marrjes së aplikimit.

Commented [U7]: ?????

5. Lejet për ushtrim aktiviteti jepet vetëm pasi janë marrë miratimet dhe autorizimet përkatëse për sa më sipër, si dhe në zbatim të legjislacionit të posaçëm në fuqi.

Neni 15 Format e zënies së hapësirave publike

1. Aktivitetet restorative dhe/ose rekreative mund të zhvillohen në një nga format e mëposhtme:

a) Në hapësira publike të parrethuara (njësi e hapur);

b) Në hapësira publike të rrethuara (njësi e kufizuar).

2. Në kuptim të këtij kreu të kësaj rregullore, me njësi të hapur kuptohet një hapësirë e pambyllur (e parrethuar), përpara lokalit dhe ku janë vendosur tavolina dhe karrige me qëllim shërbimin e pijeve, ushqimit apo ku janë vendosur lodra për fëmijët. Këto hapësira mund të kompletohen dhe me pajisje të tjera si, tenda me strehë, tenda diellore, tenda me bimë kacavjerrëse dhe çadra dielli.

3. Hapësira publike e parrethuar asnjëherë nuk mund të mbyllet me mjete të tjera të cilat nuk janë përcaktuar në lejen e lëshuar për zënie e hapësirës publike.
4. Me njësi të kufizuar, në kuptim të këtij kreu kuptohet një hapësirë ku janë vendosur tavolina dhe karrige me qëllim shërbimin e pijeve, ushqimin apo ku janë vendosur lodra për fëmijët e cila është e rrethuar me mjete dekorative, erë pritëse e të tjera të ngjashme me to, me strukturë me konstruksion të lehtë të çmontueshëm, e mbuluar me tendë me material plastik, beze etj.

Neni 16 **Tipet e pajisjeve të lejuara**

1. Në hapësira publike të parrethuara, njësi e hapur, lejohen të vendosen pajisjet si më poshtë:
- a) Tavolina;
 - b) Tenda me strehë;
 - c) Tenda diellore;
 - d) Tenda me bimë kacavjerrëse;
 - e) Çadra dielli;
 - f) Lojëra për fëmijë.
2. Në hapësira publike të rrethuara, njësi e kufizuar, lejohen të vendosen pajisjet si më poshtë:
- a) Tavolina;
 - b) Tenda me strehë;
 - c) Tenda diellore;
 - d) Tenda me bimë kacavjerrëse;
 - e) Çadra dielli;
 - ë) Strukturë e përkohshme me materiale të çmontueshme
 - ñ) Strukturë e lehtë hijëzuese me material druri, polikarbonat, metalike etj
 - g) Saksi dhe elementë kufizues;
 - h) Pedana dhe tapete;
 - i) Erëpritëse;
 - j) Lojëra për fëmijë

3. Kushtet dhe kriteret që zbatojnë subjektet që pajisen me lejen për zënie e hapësirës publike në lidhje me vendosjen e tipeve të ndryshme të pajisjeve në hapësirat publike janë të përcaktuara në nenet në vijim të këtij kreu.

Neni 17 **Zënie e hapësirave publike me tavolina**

1. Zënia e hapësirës publike me tavolina dhe karrige, sipas kriterëve të lejes së lëshuar, bëhet si më poshtë:
- a) Zënia kryhet ngjitur me fasadën e godinës;
 - b) Zënia kryhet në trotualet portik;
 - c) Zënia kryhet në sheshet dhe hapësirat publike
2. Tavinat dhe karriget në asnjë rast nuk duhet të dalin jashtë hapësirës së përcaktuar në lejen e lëshuar për këtë qëllim.

3. Gjatë orarit të mbylljes, tavolinat dhe karriget duhet të largohen nga kjo hapësirë dhe të vendosen në mënyrë të rregullt në një zonë të caktuar, nëse kjo ndihmon itineraret e lëvizjes në zona të caktuara. Këto zona përcaktohen sipas urdhrave dhe vendimeve të Kryetarit të Bashkisë.
4. Forma, materialet dhe ngjyrat e tavolinave janë në diskrecion të plotë të subjektit që pajiset me leje, përveç rasteve kur me vendime të Këshillit Bashkiak përcaktohen rregulla të ndryshme e specifike për zonën.

Neni 18 **Tendat me strehë**

1. Tenda me strehë është struktura që përbëhet nga materiale sintetike apo pëlhura tekstili, të vendosura në pjesën e jashtme të njësisë, pa pikëmbështetje në truall, që shërbejnë për mbrojtjen nga dielli, reshje e shiut apo shkaqe të tjera si pasojë e motit të keq.
2. Tenda vendoset kudo që të jetë e mundur, duke u përshtatur dhe me fasadën e ndërtesës.
3. Tendat duhet të vendosen për çdo vitrinë në mënyrë të veçantë. Tendat nuk duhet të jenë të puthitura me fasadën. Në rastin kur fasadat paraqesin veshje të veçanta në tullë, gurë ose materiale të tjera me vlerë, ndalohen instalimet që shkaktojnë tjetërsim të fasadës. Po ashtu janë të ndaluara tjetërsimet e elementëve të dekorit.
4. Është i lejueshëm reklamimi pasi të jetë marrë autorizimi për këtë qëllim nga organi kompetent. Reklama duhet të vendoset në ekstremin e poshtëm të tendës me një madhësi të rregullt dhe të harmonizuar.
5. Gjatë periudhës së mbylljes së aktivitetit, tendat me strehë të cilat janë të dala më shumë se 1 m nga fasada nuk duhet të jenë të hapura.
6. Pamja, materialet dhe ngjyrat e tendës janë në diskrecion të plotë të subjektit që pajiset me leje, përveç rasteve përveç rasteve kur me vendime të Këshillit Bashkiak përcaktohen rregulla të ndryshme e specifike për zonën.

Neni 19 **Tendat diellore**

1. Tendat diellore janë struktura me mbulesë sintetike ose pëlhure projektuar me pikëmbështetje mbi truall duke mos cënuar elementët e veçantë dekorues të shtrimit.
2. Tendat diellore nuk duhet të bllokojnë fushën e shikimit. Ndalohen të gjitha mbylljet ballore dhe anësore. Strukturat duhet të jenë rezistente ndaj erërave. Për këtë duhet të jenë të fiksuara mirë në truall në mënyrë që të mos përbëjnë asnjë rrezik për kalimtarët dhe të mos cenojnë sigurinë dhe jetën e njerëzve.
3. Me përjashtim të rasteve kur me vendime të Këshillit Bashkiak përcaktohen rregulla të ndryshme e specifike për zonën, strukturat duhet të jenë ndërtuar prej:
 - a) Mbështetëse druri, hekuri dhe/ose alumin i ngjyrosur;
 - b) Pëlhurë beze, pëlhurë akrilike, pvc.
4. Në qendrat historike, për sa i përket ngjyrave, do të mbahen parasysh karakteristikat e veçanta të objektit në fjalë.

Neni 20

Tenda me bimë kacavjerrëse

1. Tenda me bimë kacavjerrëse është struktura metalike ose druri me pikëmbështetje në truall e mbuluar me bimë kacavjerrëse, duke mos cënuar elementët e veçantë dekorues të shtrimit
2. Lartësia minimale e tendës me bimë kacavjerrëse nga trualli duhet të jetë 2.2 metra.
3. Kjo kategori tendash është e preferueshme të vendoset në parqe dhe lulishte, ku ajo mund të përshatet shumë mirë nga ana dekorative.
4. Është e ndaluar që mbi ose nën bimët kacavjerrëse të vendoset një mbulesë tjetër sintetike apo pëlhure. Është i ndaluar ndërtimi e kësaj kategorie tendash me bimë helmuese.
5. Bimët duhet të jenë objekt i kujdesit të vazhdueshëm. Sipërfaqja e truallit mbi të cilin është vendosur tenda duhet të mbahet pastër nga gjethet.

Neni 21

Çadrat e diellit

1. Çadra dielli janë strukturat mbajtëse me mbulesë beze të instaluar vetëm në një pikëmbështetje në truall, duke mos cënuar elementët e veçantë dekorues të shtrimit
2. Projektimi në truall i çadrave të diellit nuk duhet t'i kalojë limitet e sipërfaqes së dhënë në leje.
3. Lejohen shkrime publicitare, parashikuar në lejen e dhënë për reklamë, në pjesën e jashtme të çadrave. Këto reklama duhet të kenë një karakter të pranueshëm për zonën dhe ambientin ku do të vendosen këto çadra.
4. Çadrat diellore duhet të vendosen në bazamente të posaçme. Lartësia e telave të çadrës duhet të ketë një lartësi minimale prej 2.2 metra nga trualli.
5. Në rastet kur moti i keq shoqërohet me erëra të forta apo stuhi, çadrat diellore duhet të jenë të mbyllura, duke mos rrezikuar jetën dhe shëndetin e njerëzve. Gjatë natës, çadrat e diellit duhet të mbyllet ose të largohen nga hapësira publike e zënë.
6. Materialet dhe ngjyrat e përdorura për çadrat e diellit janë në diskrecion të plotë të subjektit që pajiset me leje, përveç rasteve kur me kur me vendime të Këshillit Bashkiak përcaktohen rregulla të ndryshme e specifike për zonën.

Neni 21

Strukturë e përkohshme me materiale të çmontueshme

Struktura te lehta të përkohshme mbi hapësira publike duhet të respektojnë sipërfaqet e miratuara nga Drejtoria e te Ardhurave Vendore sipas planvendosjes së SPL- së.

- Struktura te lehta të përkohshme në hapësira publike është një strukturë e çmontueshme me pikë mbështetje në tokë dhe mund të ketë forma të ndryshme, e cila mund të lidhet me objektin ose mund të qendrojë e vetme.
- Dizajni i strukturës duhet të reflektojë llojin dhe periudhën e objektit që ka pranë.
- Proporcionet duhen gjykuar rast pas rasti në varësi të hapësirës së lejuar për përdorim.
- Materialet që përdoren, janë kryesisht: dru, metal apo dhe të ndërthuren 2 materiale njëkohësisht.
- Mbulesa e strukturës së lehtë të përkohshme mund të jetë me cope, polikarbonat, metalike etj...

- Mund të jenë me bimë kacavjerrëse.
- Mbulimi i strukturës së lehtë të përkohshme me materiale të çmontueshme, nuk duhet të ketë shumë kulme.
- Gjerësia maksimale e strukturës së përkohshme me materiale të çmontueshme duhet të jetë deri në kufijtë e vetratës/fasadës së objektit për aktivitet privat, nga do të shfrytëzohet hapësira publike.
- Strukturë e lehtë e përkohshme mund të përmbajë erëpritis, pedanë druri ose tapet.
- Ndalohet rrethimi vertikal i hapësirave publike me struktura të paçmontueshme.
- Lartësia e strukturës së lehtë të përkohshme në hapësirat publike, nuk duhet të tejkalojë kuotën e soletës së katit përdhe në pikën kulmore të saj.

Neni 22

Strukturë e lehtë hijëzuese me material druri, polikarbonat, metalike etj

Struktura e lehtë hijëzuese me material druri, polikarbonat, metalike etj mbi hapësira publike duhet të respektojë sipërfaqet e miratuara nga Drejtoria e te Ardhurave Vendore sipas planvendosjes së SPL- së.

- Struktura e lehtë hijëzuese në hapësira publike është një strukturë e çmontueshme pa pikë mbështetje në tokë dhe mund të ketë forma të ndryshme, e cila lidhet me objektin.
- Dizajni i struktues duhet të reflektojë llojin dhe periudhën e objektit që ka pranë.
- Materialet që përdoren, janë kryesisht: material druri, polikarbonat, metalike apo dhe të ndërthuren 2 materiale njëkohësisht.
- Mbulesa e strukturës së lehtë të hijëzuese mund të jetë me cope, polikarbonat, metalike etj....
- Mund të jenë me bimë kacavjerrëse.
- Mbulimi i strukturës së lehtë hijëzuese me materiale të çmontueshme, nuk duhet të ketë shumë kulme.
- Gjerësia maksimale e strukturës së lehtë hijëzuese me materiale të çmontueshme duhet të jetë deri në kufijtë e vetratës/fasadës së objektit për aktivitet privat, nga do të shfrytëzohet hapësira publike.
- Vendosja e strukturës së lehtë hijëzuese në hapësirat publike, nuk duhet të tejkalojë kuotën e soletës së katit përdhe në pikën kulmore të saj.

Neni 22

Saksitë/vazot dhe elementet kufizuese

1. Saksi/vazo do të konsiderohen elementët që shërbejnë për të kufizuar dhe dalluar hapësirat publike për të cilat subjekti është pajisur me leje përkatëse për të shfrytëzuar këtë hapësirë.
2. Kufizimi i sipërfaqes së zënë duhet gjithnjë të ndërtohet si një rresht elementësh. Nëse aplikanti përfiton dy hapësira/sipërfaqe të veçuara, këto duhet të kenë të njëjtët elementë kufizimi.

3. Pajisjet e përshtatshme me të cilat mund të kryhet kufizimi janë, saksitë/vazot ose rrethime të tilla si litarë, parmakë, pëlhura erëpritëse e të tjera të ngjashme me këto.
4. Vendosja e vazove apo saksive me qëllim zbukurimi dhe jo për qëllime kufizimi të një sipërfaqeje të caktuar, mund të lejohet vetëm rrezë murit të ndërtesës, me kusht që të mbeten të lira zonat lëvizëse për kalimin dhe qarkullimin normal të këmbësorëve. Kufizimi nuk duhet të kalojë sipërfaqen e caktuar në leje.
5. Për të lejuar një hapësirë shikimi më të madhe, saksitë duhet të vendosen në mënyrë të tillë që ndërmjet tyre të ketë një hapësirë minimale sa gjysma e gjatësisë së një saksie.
6. Rrethimet nuk duhet të jenë në kontrast me karakteristikat arkitektonike të zonës. Në sipërfaqet këmbësore të qendrave historike të cilat mund të jenë të ngushta e të reduktuara, elementë të tillë kufizues mund të futen në një numër shumë të vogël.
7. Kur saksitë janë të vendosura:
- a) si kufizues të sipërfaqes rrezë murit të ndërtesës, lartësia e tyre nuk duhet të kalojë 1,2 m përfshirë këtu dhe bimën;
 - b) rrezë murit me qëllim zbukurimi, lartësia e tyre është e lirë, gjerësia e vazos nuk duhet të kalojë 0,8 m dhe bimët nuk duhet të dalin jashtë vazos;
 - c) të gjitha tipet e tjera të rrethimit duhet të kenë një lartësi maksimale prej 1 m.
8. Saksitë nuk duhet të kenë mbishkrime reklamuese (me përjashtim të rasteve të veçanta me autorizim përkatës nga Drejtoria e Përgjithshme e Taksave dhe Tarifave Vendore).
9. Erëpritëset mund të mbajnë emrin ose logon e aktivitetit me kusht që përmasat të mos kalojnë 20% të sipërfaqes së tyre. Tipet e tjera të rrethimit nuk duhet të mbajnë asnjë lloj reklame.
10. Vazot/saksitë duhet të mirëmbahen. Bimët duhet të jenë rezistente ndaj agjentëve të jashtëm dhe të mbajtura në gjendje të mirë. Nuk duhet të jenë të prishura apo të infektuara nga parazitët. Saksitë e lëna pas dore, të thyera, me bimë të kalbura duhet të hiqen nga subjektet që i kanë vendosur në të kundërt do të merren masa ndëshkimore.
11. Në rastet kur nga strukturat konstatuese të Bashkisë Vlorë vërehet se këto bimë janë të kalbura apo të pa mirëmbajtura, njoftojnë subjektin dhe Drejtorinë e Përgjithshme të Taksave dhe Tarifave Vendore për marrjen e masave për pezullimin apo heqjen e lejes së dhënë për zënies e hapësirës publike.
12. Mbështetjet në truall nuk duhet të pengojnë ose rrezikojnë qarkullimin e këmbësorëve dhe duhet të garantojnë një qëndrueshmëri të mirë të rrethimit. Në rast se rrethimi kryhet me xhama, ato duhet të jenë të pathyeshëm.

Neni 23

Pedanat, shtrojet dhe tapetet

1. Pedanat, shtrojet dhe tapetet janë elementë që vendosen direkt në sipërfaqen e shënuar. Ato janë të sheshta ose të ngritura në rastin e pedanave dhe kanë si funksion zbukurimin e ambientit në të cilin do të vendosen objektet e përcaktuara në leje.
2. Ndalohet:
- a) vendosja e pedanave, shtrojeve dhe tapeteve në trotuare publik, që mbartin vlera artistike dhe ambientale;
 - b) mbulimi i kapakëve të pusetave, rjetave të ajrimit dhe të tjera të ngjashme me to, prerja dhe ngjeshja e rrënjëve që dalin mbi sipërfaqe, apo cdo dëmtim dhe prishje trotuari.

3. Pedanat dhe elementët e mundshëm të vendosur për mbrojtje dhe kufizim nuk duhet të kalojnë përmasat e sipërfaqes së dhënë në leje.
4. Pedanat duhet të jenë me strukturë lehtësisht të çmontueshme dhe duhet të kenë një lartësi maksimale 15 cm nga trualli dhe duhet të përputhen me kriteret e përcaktuara në leje.
5. Tapetet nëse janë të veçuara, duhet të jenë të mbajtura në anët nga vazot apo saksitë në mënyrë që të mos pengojnë qarkullimin.

Neni 24 **Erëpritëse**

1. Erëpritëse janë struktura komplekse, lehtësisht të çmontueshme dhe sezonale, me sipërfaqe të forta dhe transparente që shërbejnë për t'u mbrojtur nga era, të tilla si xham, polikarbonat etj.
2. Erëpritësit duhet të kenë një lartësi maksimale prej 1.5 m
2. Struktura duhet të jetë e fiksuar në truall për çështje sigurie, por pa prishur shtresat e hapësirës publike (*plakat, barin etj.*), lehtësisht e çmontueshme dhe struktura duhet të jetë brenda hapësirës së lejes së dhënë si dhe ajo nuk duhet të ndërhyjë në kurorën e pemëve.
3. Ndalohet përdorimi i çdo mjeti reklamues me përjashtim të një vetrofanie (*fletë e dizenuar me ngjyra, transparente, që vendoset mbi xham*) për secilën anë, që tregon emrin ose logon e aktivitetit, me përmasa jo më tepër se 20 % të sipërfaqes totale të së njëjtës anë.
4. Në rastet kur erëpritëset janë prej materiali xhami, ato duhet të kenë një shtresë të brendshme e cila në rast thyerje të xhamit pengon rënien e copave të thyera.

Neni 25 **Lojërat për fëmijë**

1. Lojëra për fëmijë do të konsiderohen strukturat komplekse, lehtësisht të çmontueshme, me sipërfaqe të fort dhe lartësi maksimale 2.2 m nga trualli, që shërbejnë për të luajtur fëmijët e vegjël deri në moshën 12 vjeç.
2. Struktura duhet të jetë e fiksuar në truall për çështje sigurie, por pa prishur shtresat e hapësirës publike përreth dhe lehtësisht e çmontueshme. Struktura duhet të jetë brenda hapësirës së lejuar dhe nuk duhet të ndërhyjë në kurorën e pemëve. Hapësirat dhe sipërfaqja që mund të përdoret, përcaktohet duke ju referuar distancave të lejuara në nenin 26 e vijuese të Kreut II i kësaj rregullore.
3. Lojërat për fëmijë të përdorura në hapësirën publike duhet të kenë specifikime teknike dhe certifikatë sigurie me qëllim që të jenë të sigurta për fëmijët që do t'i përdorin.
4. Kur ato janë të vendosura në një sipërfaqe të fortë, të përdoret një shtresë në formë tapeti me sipërfaqe të butë.
5. Tapeti i butë mbrojtës duhet të sigurojë parametrat termike, parametrat e zbutjes së goditjeve, të jetë material higjienik etj, ku të jenë të përcaktuara në specifikimet teknike të materialit të përdorur.

KREU II
DISTANCAT QË DUHET TË RESPEKTOHEN

Neni 26
Distancat

1. Në këtë kre përcaktohen kriteret për mënyrën e vendosjes së pajisjeve në hapësirën publike dhe distancat që duhet të respektohen me qëllim ruajtjen e zonave lëvizëse të këmbësorëve dhe unifikimin e përdorimit të tyre. Distancat e paraqitura në vijim aplikohen në të gjitha format e zënies së hapësirës publike dhe pajisjet e lejuara me qëllim zhvillimin e aktiviteteve restorative dhe/ose rekreative.

2. Distanca e Frontazhit përcaktohet në raport me dimensionet e hapësirës publike duke garantuar gjithmonë:

- a) Zonën Lëvizëse, e cila nuk mund të jetë me pak se 190 cm, përveçse kur parashikohet ndryshe në këtë rregullore;
- b) Elementin Urban, nëse ka, i cili nuk mund të jetë më pak se 90 cm, dhe;
- c) Bordurën, e cila është 15 cm.

Neni 27
Hapësirat ku mund të vendosen pajisjet

1. Tabela e mëposhtme ilustron dhe llojet e pajisjeve që mund të vendosen në hapësirat e qytetit të percaktuara në këtë rregullore ose me vendime të veçanta të Këshillit Bashkiak.

Tipet e pajisjeve									
Tipet e zëniveve		Pajisje të pa mbuluar	Çadra dielli	Tenda me strehë	Tenda me bumbë kacavjërëse	Tenda diellore me pjerrës/mbyllëshme	Tipi 1	Tenda diellore Tipi 2	Njësi makse
f	Në park	<input type="checkbox"/>	<input type="checkbox"/>	<input checked="" type="checkbox"/>	<input checked="" type="checkbox"/>	<input checked="" type="checkbox"/>		<input type="checkbox"/>	<input type="checkbox"/>
z	Në trotuar	<input checked="" type="checkbox"/>	<input checked="" type="checkbox"/>	<input checked="" type="checkbox"/>		<input checked="" type="checkbox"/>		<input type="checkbox"/>	
z	Në trotuar me perçik	<input checked="" type="checkbox"/>							
i	Në zona të tjera	<input checked="" type="checkbox"/>	<input checked="" type="checkbox"/>	<input checked="" type="checkbox"/>	<input checked="" type="checkbox"/>	<input checked="" type="checkbox"/>		<input type="checkbox"/>	<input type="checkbox"/>

2. Lejohet vendosja e tyre në të gjitha rastet që plotësojnë kushtet e rregullores dhe lejet përkatëse sipas legjislacionit në fuqi. Vendosja e tyre është e diskutueshme dhe varet nga karakteristikat specifike të zonës.

Neni 28
Përcaktimi i zonave

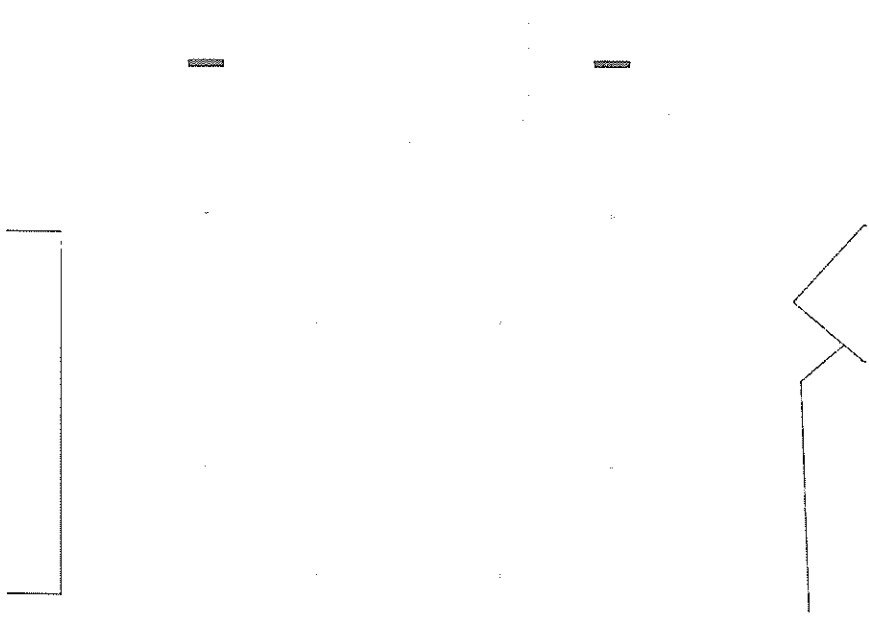
Shfrytëzimi i hapësirave publike në Bashkinë Vlorë, klasifikohet në katër zona:

- Zona 1: Bulevardi "Ismail Qemali"
- Zona 2: Rruga "Transballkanike"
- Zona 3: Shëtitorja "Lungomare"
- Zona 4: Zona të tjera

a- **Zona 1: Bulevardi "Ismail Qemali"**

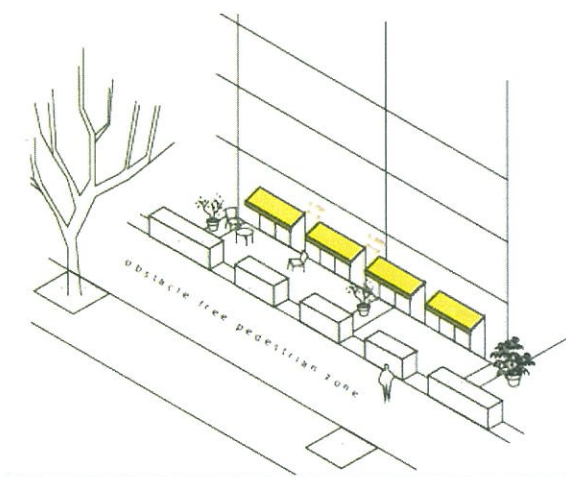
Bulevardi "Ismail Qemali" i cili është i konfiguruar sipas projektit të miratuar "Rikualifikimi i Bulevardit kryesor "Ismail Qemali".

Frontazhi për këtë bulevard është sipërfaqja midis shkurreve dekorative dhe objekteve ekzistuese.

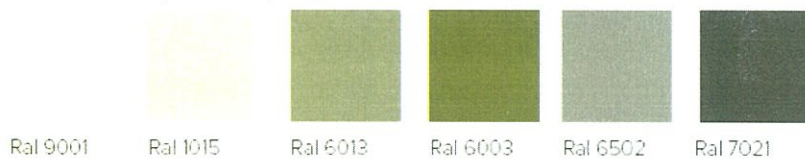


Specifikime për tendat e diellit.

- Thellësia e tendes varion deri ne 100 cm.
- Gjerësia e tendes është max hapësira e jashtme e dyqaneve
- Ne cdo rast, ne mbyllje te aktivitetit ditor, tendat nuk duhet te jene te hapura.
- Ngjyra e paletave të tendave është fikse (shihni ngjyrat e paletave)



Ngjyrat e mundshme per tendat (RAL):



Specifikimet për strukturat hijëzuese:

1. Nuk janë të lejuara në pallatat para viteve 1990.
2. Gjatësia maksimale e strukturës hijëzuese shtrihet ne gjithe gjatësinë e frontazhit nga objekti deri në elementin kufizues shkurre dekorative.
3. Nuk duhet të çënohet qëndrueshmëria e objektit dhe të ruhet siguria e kalimtarëve.

b. Zona 2: Rruga "Transballkanike".

Rruga "Transballkanike" e cila është e rikualifikuar
Frontazhi për këtë bulevard është sipërfaqja midis objekteve ekzistuese dhe zonës së gjelbërt.

Specifikime për tendat diellore.

- Thellësia e tendes varion deri në 100 cm.
- Gjerësia e tendes është max hapësira e jashtme e dyqaneve
- Në çdo rast, në mbyllje të aktivitetit ditë, tendat nuk duhet të jenë të hapura.

Specifikimet për strukturë e përkohshme me materiale të çmontueshme:

1. Sipërfaqja e strukturës nuk duhet të jetë më shumë se 50% e sipërfaqes së hapësirës publike, e pozicionuar në pikën më të afërt me fasaden e objektit, dhe në çdo rast gjatësia, nuk duhet të jetë më shumë se gjysma e gjatësisë së seksionit të frontazhit.

Specifikimet për strukturat hijëzuese:

1. Gjatësia maksimale e strukturës hijëzuese është deri në 50% të gjatësisë së frontazhit nga objekti deri në elementin kufizues zona e gjelbërt.
2. Nuk duhet të çenohet qëndrueshmëria e objektit dhe të ruhet siguria e kalimtarëve.

c. Zona 3: Shëtitorja “Lungomare”

Shëtitorja Lungomare e cili është e konfiguruar sipas projektit të miratuar "Rikualifikimi i Lungomares".

Frontazhi për këtë shëtitore deri në 11 m nga objekti ekzistues, duke respektuar si kufi maksimal ndarjen në kuota të ndryshme të shëtitores.



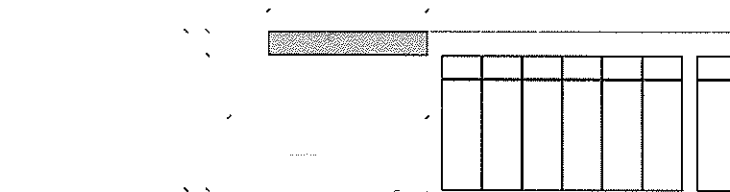
Specifikimet për strukturë e përkohshme me materiale të çmontueshme:

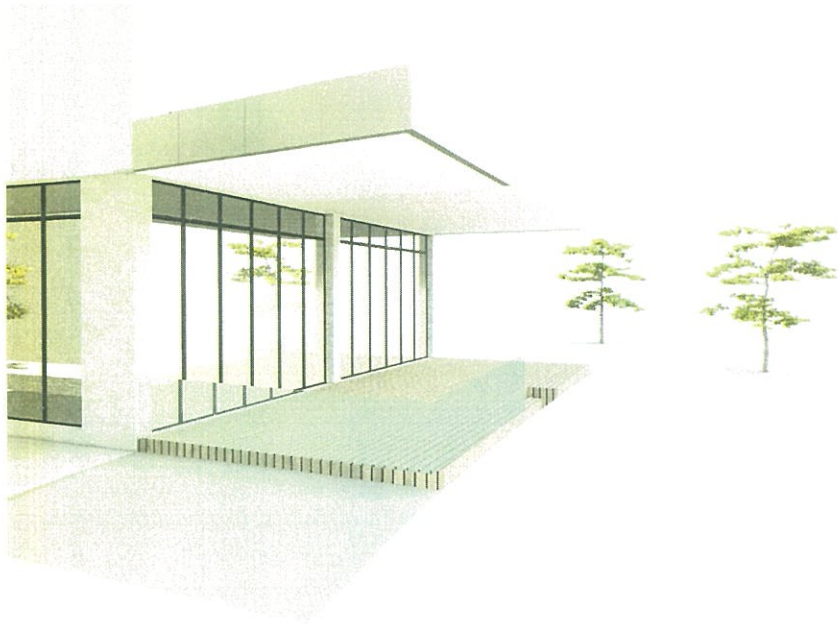
1. Sipërfaqja e strukturës nuk duhet të jetë më shumë se 50% e sipërfaqes së hapësirës publike, e pozicionuar në pikën më të afërt me fasaden e objektit, dhe në çdo rast gjatësia, nuk duhet të jetë më shumë se gjysma e gjatësisë së seksionit të frontazhit.

Specifikimet për strukturat hijëzuese:

1. Gjatësia maksimale e strukturës hijëzuese është deri në 4 m.
2. Pedana prej druri lejohet deri në 5 m nga objekti.
3. Nuk duhet të çenohet qëndrueshmëria e objektit dhe të ruhet siguria e kalimtarëve.

FIGJËRIM 1





d. Zona 4: Zona të tjera

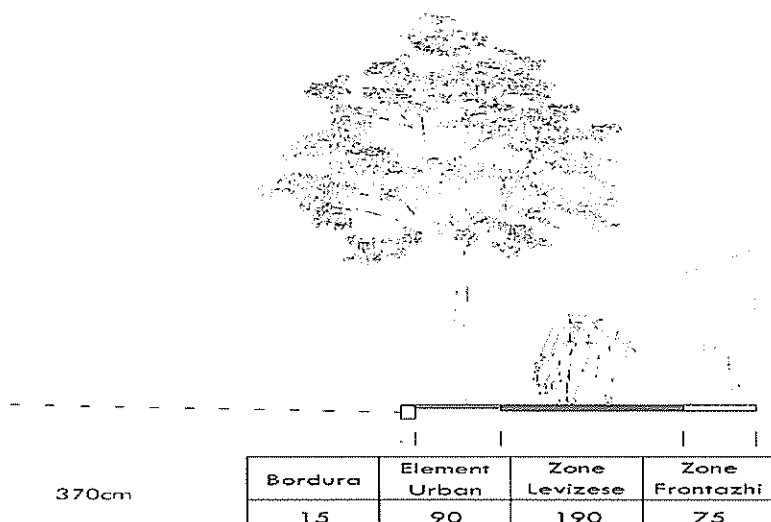
Zona të tjera përfshihen të gjitha zonat e tjera brenda territorit të Bashkisë Vlorë, konkretisht:

Hapësira publike/trotuari me përmasa deri ne 300 cm e cila perfshin

- Zonën Lëvizëse, e cila nuk mund të jetë me pak se 190 cm, përveçse kur parashikohet ndryshe në këtë rregullore;
- Elementin Urban, nëse ka, i cili nuk mund të jetë më pak se 90 cm. dhe;
- Bordurën, e cila është 15 cm.
- Në kete rast se hapësira publike/trotuari i lihen këmbësorëve. Frontazhi nuk lejohet.

Hapësira publike/trotuari me përmasa nga 300 cm e deri tek fasada e objektit

- Kur hapësira publike/trotuari është mbi 300 cm, duhet të garantohej një Zonë Lëvizëse për këmbësorët baraz 190 cm, Elementi Urban baraz me 90 cm dhe Bordura baras me 15 cm.
- Në këtë rast Frontazhi për subjektet do te varioje deri ne fasaden e objektit dhe të gjithë elementët përbërës të tij (si psh. karrige, tavolina, saksitë, tendat etj) nuk duhet të kalojnë këtë sipërfaqe.
- Në rast se hapësira publike/trotuari është 300 cm, por mungojnë Elementet Urban, Frontazhit mbetet i njëjtë. Hapësira 90 cm i jepet Zonës Lëvizëse, duke lënë mundësinë që në të ardhmen, trotuari të pasurohet me Element Urban.



*shembull ne rast se hapsira publike / trotuari eshte 370 cm.

Specifikime për tendat diellore.

- Thellësia e tendes varion deri në 100 cm.
- Gjerësia e tendes është max hapësira e jashtme e dyqaneve
- Në çdo rast, në mbyllje të aktivitetit ditor, tendat nuk duhet të jenë të hapura.

Specifikimet për strukturat hijëzuese:

1. Gjatësia maksimale e strukturës hijëzuese të jete sa gjatësia e ë frontazhit.
2. Pedana prej druri lejohet brenda gjatësisë së strukturës hijëzuese.
3. Nuk duhet të çenohet qëndrueshmëria e objektit dhe të ruhet siguria e kalimtarëve.

Neni 36

Përfundime dhe shtrirja e zbatimit të Kreut II

1. Distanca e përcaktuara në nenin 26 e e vijuese të Kreut II aplikohen në të gjitha rastet, përveç rasteve ku një itinerar lëvizje për arsye përdorimi të qëndrueshëm, të zgjatur në kohë, frekuentimit të rregullt dhe/ose intensiv ka fituar karakteristika identifikuese dhe përfaqësuese për një fashë të komunitet apo subkulturë urbane dhe popullaritet si pikë tubimi, socializmi dhe/ose shkëmbimi tematik.
2. Përfundimet jepen me vendim të titullarit të institucionit të **Drejtorisë së Përgjithshme të Taksave dhe Tarifave Vendore.**
3. Përfundim nga parashikimet e mësipërme për pajisjen me leje sipas rregullave të përcaktuara në këtë kre aplikohen për institucionet financiare, si dhe të gjithë subjektet që ushtrojnë veprimtari për të cilat është e detyrueshme pajisja dhe mbajtja në gjendje pune e një gjeneratori.
4. Subjektet, të cilët ushtrojnë aktivitet në hapësira me funksion publik në pronësi private duhet të pajisen me leje për ushtrimin e aktivitetit, por janë të përfunduar nga zbatimi i vendimit të Këshillit Bashkiak "Për sistemin e taksave dhe tarifave vendore të Bashkisë së Vlorës" (i ndryshuar), për tarifën e zënies së hapësirës publike. Subjektet i nënshtrohen të gjitha detyrimeve të tjera të përcaktuara në këtë kre në lidhje me distancat pa qenë të detyruar të pajisen me lejen përkatëse.
5. Subjekti privat duhet të vërtetoj titullin e pronësisë nëpërmjet paraqitjes së dokumentit të pronësisë të tre muajve të fundit, si edhe dokumentacionin prej nga rrjedh e drejta e fitimit të pronësisë.

KREU IV EKSPOZIMI I MALLRAVE JASHTË NJËSISË SË TREGTIMIT

Neni 47

Leja dhe procedurat e dhënies së lejes

1. Në këtë kre përcaktohen rregullat për mënyrën e ekspozimit të mallrave jashtë njësisë së tregtimit dhe pajisjen e tregtarëve me lejen përkatëse.
2. Çdo subjekt që kërkon të ushtrojë aktivitetin e tij të ekspozimit të mallrave jashtë njësisë së tregtimit duhet që të pajiset me një leje të lëshuar nga **Drejtoria e të Ardhurave Vendore**.
3. Ekspozimi i mallit jashtë njësisë së tregtimit pa lejen përkatëse të **Drejtorise se të Ardhurave Vendore** do të konsiderohet shkelje dhe mbi subjektin do të merren masa ndëshkuese.
4. Leja do të lëshohet me një afat 1 vjeçar, por sipas kërkesës së vetë subjektit ky afat mund të jetë edhe për periudha sezonale nga 3 deri në 9 muaj.
5. Subjekti i interesuar duhet të paraqesë dokumentacionin pranë **Drejtorise se të Ardhurave Vendore 15 ditë** përpara fillimit të aktivitetit ose në çdo kohë të ushtrimit të tij.
6. Kërkesa duhet të shoqërohet me dokumentacionin e plotë të përcaktuar në formularin e aplikimit.
7. Afati i shqyrtimit të kërkesës nga **Drejtoria e të Ardhurave Vendore** është 15 ditë nga data e marrjes së aplikimit.

Commented [U8]: Propozoj 1 vit me te drejte rinovimi

Commented [U9]: Ku e kemi formularin e aplikimit

Commented [U10]: Cila strukture do ti shqyrtoje, komision apo dav????

Neni 48

Ekspozimi i mallrave

1. Çdo subjekt që është i pajisur me leje për ushtrimin e aktivitetit për ekspozimin e mallrave jashtë njësisë së tregtimit, mund të ekspozojë vetëm këtë kategori mallrash jashtë saj:
 - a) Fruta – perime;
 - b) Lule;
 - c) Libra, etj

Neni 49

Vendosja e pajisjeve

1. Për vendosjen e pajisjeve jashtë njësisë së tregtimit, mbahen parasysh këto kritere dhe distanca:
 - a) Pajisjet nuk duhen të jenë të fiksuara, si në tokë ashtu dhe në fasadën e ndërtesës;
 - b) Pajisjet duhet të jenë funksionale, të kenë një paraqitje të mirë estetike dhe të jenë të çmontueshme;
 - c) Për pajisjet me shtrirje vertikale distanca ndërmjet fasadës së ndërtesës ku ushtrohet aktiviteti dhe pjesës më ekstreme të pajisjes që shërben për të ekspozuar mallrat nuk duhet të jetë më e madhe se 1 metër;
 - d) **Për pajisjet me shtrirje horizontale aplikohen kriteret e distancave të përcaktuara në pikën 25 e vijuese të Krenut II të kësaj rregullore.**Lartësia e pajisjes nga toka nuk duhet të jetë më e lartë se 2 metër.

Neni 51
Detyrimet e subjektit

Subjekti ka për detyrë të mbajë pastër hapësirën publike në të cilën zhvillon aktivitetin e ekspozimit për të cilin i është lëshuar leja.

Subjekti duhet të mirëmbajë pajisjet të cilat i shfrytëzon për të ekspozuar mallrat.

Subjekti në asnjë rast nuk duhet të hedhë përtokë mbeturina apo mbetje të çfarëdo lloji, por duhet t'i grumbullojë ato në vendet e caktuara për këtë qëllim.

Neni 52
Pezullimi i lejes

Subjekti i pezullohet leja në rastet kur në hapësirën publike të lënë në dispozicion për t'u shfrytëzuar nga ai duhen të kryhen punime në interes të komunitetit.

Neni 53
Shkeljet

1. Përveç shkeljeve të përcaktuara në Kreun I, neni 10, pika 2 të kësaj rregullore për shkak të specifikave të aktivitetit konsiderohen shkelje dhe rastet në vijim:

- a) Ekspozon mallra të ndryshëm nga ato të përcaktuar në lejen me të cilën është pajisur;
- b) Aktiviteti është mbyllur dhe ai nuk ka larguar pajisjet nga zona.

2. Në këtë rast organi inspektues vepron në përputhje me parashikimet e Kreut I, neni 10, pikat 3, 4, 5 dhe 6 e kësaj rregullore.

KREU V ZHVILLIMI I PANAIREVE

Neni 54

Leja dhe procedurat e dhënies së lejes

1. Në këtë pjesë të rregullores përcaktohen rregullat për mënyrën e organizimit/zhvillimit të panairove në hapësirat publike të Bashkisë Vlorë nga subjektet që kanë një eksperiencë në zhvillimin e tyre.
2. Subjekti që kërkon të shfrytëzojë hapësirën publike për organizimin e një panairi duhet të pajiset me lejen përkatëse nga Bashkia Vlorë.
3. Afati i lejes mund të zgjatet me kërkesë të arsyetuar të subjektit dhe vendim të Kryetarit të Bashkisë apo strukturës përkatëse që ka miratuar dhe lëshuar lejen për zhvillimin e panairit.
4. Subjekti i interesuar duhet të paraqesë kërkesën pranë Drejtorise se te Ardhurave Vendore minimumi 30 ditë përpara periudhës së parashikuar nga ana e tij për zhvillimin e panairit, duke cilësuar karakteristikat e panairit, dimensionet, tipologjia, sipërfaqja e vendeve të tregtimit, ditët e zhvillimit të aktivitetit dhe orarin përkatës.
5. Kërkesa duhet të shoqërohet me dokumentacionin e plotë tekniko-ligjor, të përcaktuar në formularin e aplikimit.
6. Subjekti aplikues duhet t'i përmbahet disa rregullave për plotësimin e dokumentacionit teknik që kanë të bëjnë me:
 - a) Planvendosjen me vendet e tregtimit dhe duhet të përmbaj:
 - i) Sipërfaqen e zonës në të cilën do të zhvillohet panairi;
 - ii) Sipërfaqen e vendeve të tregtimit;
 - iii) mënyra se si do të sistemohen subjektet në vendet e tregtimit;
 - iv) përcaktimi i vendeve për çdo sektor të veçantë merceologjik.
7. Rendarat e pajisjeve/njësive të tregtimit që do të instalohen për zhvillimin e aktivitetit të jenë të qarta dhe në to duhet të jenë të pasqyruara në mënyrë të veçantë pamja ballore, pamjet anësore dhe për njësitë e mbyllura edhe një pamje e brendshme.
8. Kërkesat konkurruese për të zhvilluar panairë në të njëjtin vend dhe në të njëjtat data do të shqyrtohen nga organet përkatëse dhe përzgjedhja e subjektit do të bëhet në bazë të kritereve të përcaktuara në vijim.
9. Afati i shqyrtimit të kërkesës nga Drejtoria e te Ardhurave Vendore është 10 ditë nga data e marrjes së aplikimit.
10. Subjekti, i cili fiton të drejtën e organizimit të panairit/pjesëmarrjes, për të zhvilluar këtë aktivitet duhet t'i përmbahet rigorozisht normave të kësaj rregulloreje për mënyrën e organizimit dhe zhvillimit të panairove.
11. Në rastet e arsyeve të forta që kanë për bazë interesat e komunitetit, Kryetari Bashkisë, apo struktura përkatëse që ka miratuar lejen për zhvillimin e panairit, ndryshon ditën dhe/ose orarin e zhvillimit të panairit dhe ky vendim i transmetohet subjekteve minimalisht 10 ditë përpara zhvillimit të aktivitetit.

Neni 55

Përzgjedhja në bazë të kritereve të përparësisë

1. Në rastin kur disa subjekte kanë aplikuar për të zhvilluar një panair në të njëjtën periudhë kohore, Bashkia Vlorë, përzgjedhje subjektin duke u bazuar në kriteret e mëposhtme të cilat janë renditur sipas rëndësisë:

a) Numrin më të madh të organizimit të panairove të zhvilluara në qytetin e Vlorës apo në qytete të tjera;

b) Në rastin kur subjektet konkurruese janë tërësisht të barabartë duke u bazuar në kriterin e mësipërm do të merret në konsideratë vjetërsia e subjektit, pra subjekti që ka filluar të ushtrrojë aktivitetin e tij më përpara;

c) Në rast të barazisë së plotë do të merret në konsideratë dita e aplikimit të tij, data në të cilën është bërë protokollimi i kërkesës së subjektit pranë Bashkisë Vlorë.

Neni 56

Rregulla për zhvillimin e panairit

1. Oraret e zhvillimit të panairove përcaktohen për çdo panair në mënyrë të veçantë. Subjektet mund të fillojnë të zënë vendet në panair jo më parë se 60 minuta nga fillimi i zhvillimit të aktivitetit.
2. Aparaturat akustike duhet të kenë një amplifikë të moderuar e cila të mos krijojë probleme si për komunitetin ashtu edhe për subjektet e tjerë.
3. Brenda të njëjtit sektor merceologjik dhe duke respektuar normat higjeno-sanitare për sektorin ushqimor, lejohen subjektet në mirëkuptim me njëri-tjetrin të shkëmbejnë vendet midis tyre.

Neni 57

Zgjerimi i sipërfaqes së vendit të tregimit

1. Kërkesat për të zgjeruar sipërfaqen e vendit të tregimit të autorizuar pranohen në rast se ka hapësira të lira në dispozicion dhe kjo nuk përbën asnjë lloj shqetësimi për qytetarët dhe për sigurinë dhe qarkullimin e mjeteve dhe këmbësorëve.
2. Për të mos krijuar vështirësi në lëvizjen e automjeteve dhe atë të këmbësorëve gjatë zhvillimit të panairove është e ndaluar zhvillimi i tregtisë në tregje të lëvizshme në një rreze prej 300 m.

Neni 58

Rregullat higjeno-sanitare

1. Të gjitha subjektet që marrin pjesë në panair janë të detyruar të mbajnë pastër ambientin përreth vendit të tyre të punës. Mbeturinat si dhe çdo mbetje tjetër duhet të hidhen në vendet e caktuara për këtë qëllim.
2. Tregtimi dhe shpërndarja e ushqimeve dhe e pijeve në panairove duhet t'i përmbahet normave higjeno-sanitare. Të gjithë punonjësit që tregtojnë mallra ushqimore, duhet të jenë të pajisur me librezë shëndetësore.
3. Produktet ushqimore duhet të vendosen në një lartësi jo më të vogël se 50 cm nga toka.

Neni 59

Sanksionet

1. Përveç shkeljeve të përcaktuara në Kreun I, neni 10, pika 2 të kësaj rregullore, për shkak të specifikave të aktivitetit konsiderohen shkelje dhe rastet në vijim:

a) Kur subjekti tregton/eksponon mallra të një tipologjie të ndryshme nga ajo e autorizuar;
b) Kur përdor aparatura fonike me foni të lartë e cila krijon shqetësime për të promovuar mallrat të cilat tregton.

2. Në këtë rast organi inspektues vepron në përputhje me parashikimet e Kreut I, neni 10, pikat 3, 4, 5 dhe 6 të kësaj rregullore.

Neni 60 **Qarkullimi rrugor**

1. Strukturat përkatëse që shqyrtojnë dhënien e lejeve, pranë Drejtorise së Ardhurave Vendore duhet të njoftojnë Policinë Bashkiakë/organet kompetente në lidhje me zhvillimin e aktivitetit dhe oraret për të cilat ai do të zhvillohet në mënyrë që të merren të gjitha masat e nevojshme.

2. Në rastin kur për zhvillimin e panairit është e nevojshme bllokimi dhe devijimi i qarkullimit të automjeteve apo nëse do të nevojitet për mbarëvajtjen e aktivitetit, atëherë në lejen për zhvillimin e panairit shënohet edhe bllokimi apo devijimi i qarkullimit. Policia Bashkiakë në këtë rast merr të gjitha masat e nevojshme.

KREU VI **ZËNIA E HAPËSIRAVE PUBLIKE PËR ZHVILLIMIN E AKTIVITETEVE** **PROMOVUESE, ARTISTIKE, KULTURORE, MANIFESTIMEVE POLITIKE E TË** **TJERA**

Neni 61 **Leja dhe procedurat e dhënies së lejes**

1. Në këtë kre përcaktohen rregullat e dhënies së lejes së përkohshme për zhvillimin e aktivitete promovuese, artistike dhe/ose kulturore, sportive, sociale dhe/ose komunitare, manifestime politike e të tjera.

2. Subjekti që kërkon të zhvillojë aktivitete promovuese, artistike dhe/ose kulturore, sportive, sociale dhe/ose komunitare, manifestime politike në hapësirat publike të Bashkisë Vlorë duhet të pajiset me lejen përkatëse të lëshuar nga Bashkia Vlorë.

3. Leja për të zhvilluar këto aktivitete është e përkohshme, afati maksimal të cilës është jo më shumë se 1 muaj.

4. Kur një subjekt është i pajisur me leje zhvillim aktiviteti promovuese, artistike dhe/ose kulturore, sportive, sociale dhe/ose komunitare, manifestime politike për disa ditë dhe në leje nuk është specifikuar orari, leja është e vlefshme duke nisur nga ora 6:00 e mëngjesit deri në orën 23:00 të mbrëmjes për çdo ditë të vlefshmërisë së lejes së miratuar.

5. Subjekti i interesuar duhet të paraqesë kërkesën pranë Bashkisë Vlore të paktën 25 ditë përpara periudhës së parashikuar nga ana e tij për të kryer aktivitetin. Kërkesa duhet të shoqërohet me dokumentacionin e plotë tekniko-ligjor, të përcaktuar në formularin e aplikimit.

6. Në raste urgjente kërkesa mund të pranohet dhe 7 ditë përpara ditës që subjekti kërkon të ushtrojë aktivitetin.

7. Afati i shqyrtimit të kërkesës nga struktura përgjegjëse është 10 ditë nga data e marrjes së aplikimit (përfshijtur rastet urgjente).

Neni 62
Vendosja e pajisjeve

1. Instalimet e pajisjeve për të zhvilluar aktivitetin në hapësirat e lejuara për manifestime të ndryshme si: festivale, zhvillime festash të ndryshme e të tjera mund të vendosen maksimalisht 1 ditë përpara zhvillimit të aktivitetit.
2. Për aktivitete të cilat kërkojnë më shumë kohë në dispozicion, instalimi i pajisjeve mund të kërkoj edhe më shumë se 1 ditë dhe vlerësohet në përputhje me kërkesën e paraqitur nga subjekti.

Neni 63
Subjektet të cilat përjashtohen nga pagesa për zënien e hapësirës publike

Bëjnë përjashtim nga pagesa për zënien e hapësirës publike ato subjekte që kryejnë aktivitetet e mëposhtme:

1. Kur manifestimet organizohen apo financohen nga Bashkia Vlorë, apo kur Bashkia Vlorë bashkëpunon me subjektet e tjera.
2. Kur hapësira publike zihet për zhvillimin e manifestimeve humanitare apo fetare të cilat njihen nga legjislacioni shqiptar dhe janë të lidhura ekskluzivisht me kultin të cilin e predikojnë.
3. Kur hapësira publike zihet për zhvillim koncertesh nga grupe muzike të cilat nuk kanë qëllim përfitimi. Kjo është e vlefshme kur hyrja është falas.
4. Kur hapësira publike zihet për rastin e organizimit dhe zhvillimit të veprimtarive të festave të fundvitit me kusht që subjektet të ofrojnë dhe shërbime argëtuese falas në favor të qytetarëve dhe komunitetit. Përjashtimi nga pagesa përfshin vetëm atë pjesë të hapësirës publike për të cilën ofrohen këto shërbime dhe veprimtari.
5. Subjektet e lartpërmendura duhet t'i cilësojnë këto rrethana në kërkesën e paraqitur pranë Bashkisë Vlorë
6. Pagesa e kryer nuk rimbursohet, por subjekti ka të drejtë të aplikojë përsëri në një moment tjetër kundrejt pagesës së kryer.

Neni 64
Shfuqizim i lejes

1. Në rastin kur hapësira publike e miratuar për subjektin nga struktura përgjegjëse e Bashkisë Vlorë, për arsye të forta dhe objektive nevojitet për të kryer një aktivitet tjetër më të rëndësishëm të paparashikuar dhe të organizuar nga Bashkia Vlorë, vendimi për dhënien e lejes subjektit të parë mund të shfuqizohet ose të transferohet në një hapësirë tjetër publike.
2. Në këtë rast subjektit të cilit i shfuqizohet leja duhet t'i komunikohet ky vendim jo më vonë se 24 orë para fillimit të aktivitetit. Shfuqizimi duhet të shoqërohet së bashku me arsyet konkrete.
3. Subjekti, të cilit i shfuqizohet leja e dhënë, ka të drejtë të kryejë aktivitetin e tij në një datë tjetër të përcaktuar dhe në koordinim me Bashkinë.

Neni 65
Qarkullimi rrugor

1. Strukturat përgjegjese që shqyrtojnë dhënien e lejeve, pranë Bashkise Vlore duhet të njoftojnë Policinë Bashkiake/organet kompetente në lidhje me zhvillimin e aktivitetit dhe oraret për të cilat ai do të zhvillohet në mënyrë që të merren të gjitha masat e duhura për bllokimin e qarkullimit të automjeteve, nëse do të nevojitet për mbarëvajtjen e aktivitetit.

2. Në rastin e aktiviteve, kur nuk është e nevojshme bllokimi i rrugës, si manifestime të ndryshme si: festivale, zhvillime festash të ndryshme e të tjera, Strukturat përgjegjese që shqyrtojnë dhënien e lejeve, sipas rastit, njoftojnë Policinë Bashkiake mbi zhvillimin e aktivitetit dhe nëse vlerësohet e nevojshme, të marrë masa në mbarëvajtjen e tyre.

3. Në rastin kur për zhvillimin e aktiviteve është e nevojshme bllokimi dhe devijimi i qarkullimit të automjeteve apo nëse do të nevojitet për mbarëvajtjen e aktivitetit, atëherë në lejen për zhvillimin e panairit shënohet edhe bllokimi apo devijimi i qarkullimit. Policia Bashkiake në këtë rast merr të gjitha masat e nevojshme.

KREU VII ZËNIA E HAPËSIRËS REKLAMUESE (CITY LIGHTS) DHE (TABELAT REKLAMUESE/ LED)

Neni 66 Leja dhe procedurat e dhënies së lejes

1. Ky kre përcakton rregullat për mënyrën e zënies/përdorimit të hapësirave publike nga subjektet që ushtrojnë aktivitete reklamuese ose që synojnë të reklamojnë biznesin e tyre në hapësira publike për (City Lights) dhe (Tabelat Reklamuese/ Led).

2. Subjekti që kërkon të shfrytëzojë hapësirën publike në funksion të reklamimit, duhet të pajiset me lejen përkatëse të lëshuar nga **Struktura Përgjegjese**.

3. Për këtë kategori aktiviteti, afati i lejes për zënie e hapësirës publike është 1 vjeçar.

4. Subjekti i interesuar duhet të paraqesë kërkesë **pranë** Bashkise Vlore. Kërkesa duhet e shoqërohet me dokumentacionin e plotë tekniko-ligjor, të përcaktuar në formularin e aplikimit.

5. Subjekti aplikues duhet t'i përmbahet disa rregulla për plotësimin e dokumentacionit teknik që kanë të bëjnë me genplanin ose planimetritë dhe fotot e pajisjeve që do të përdoren për reklamim, si më poshtë vijon:

a) skicat duhet të jenë të punuara, dhe t'u përmbahen rigorozisht parametrave të vendosura në vijim;

b) Renderat do të jenë të qarta dhe në to duhet të jenë të pasqyruara veçmas pamja ballore, pamjet anësore. Në të gjitha renderat duhet të jenë e shënuar data e kryerjes së tyre.

6. Në rastin kur subjektet që pajisen me leje për zënie/përdorimin e hapësirës publike për vendosjen e Tabelave Reklamuese/ Led dhe bashkëpunojnë me Bashkinë Vlorë, duke ofruar për këtë institucion reklama dhe mesazhe sensibilizuese, promovuese të eventeve në qytet, informimit në shërbim të komunitetit dhe publikut, do të përjashtohen apo do t'u krijohen lehtësira nga pagesa e tarifës.

7. Përjashtimi nga pagesa e tarifës përcaktohet në marrëveshjen e nënshkruar nga Bashkia Vlorë/Struktura Përgjegjese dhe subjektit përkatës, në përputhje me të drejtat dhe detyrimet e ndërsjellta të palëve.

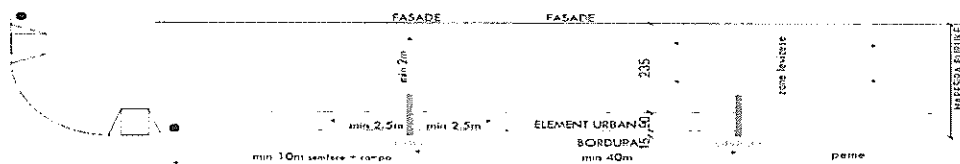
Commented [U11]: Cne taksat ketu ??? une mendoj me mire urbandsitika

Commented [U12]: Cfare nenkupton

Neni 67 Dimensionet dhe distancat

1. *City Lights*) dhe *(Tabelat Reklamuese/ Led* duhet të kenë një formë drejtkëndore dhe të jetë me dimensione: 1.2 m i gjerë dhe 1.8 m i lartë, jo më shumë se 40 cm i trashë.
2. *City Lights* përdoren vetëm për reklamim/informim nëpërmjet posterave me tekste dhe imazhe. Nuk lejohet të përdoret për qëllime të tjera.
3. *City Lights* duhet të jenë të vendosur pingul ose horizontal me trupin e rrugës, fill pas bordurës që ndan trupin e rrugës me trotuarin, duke lënë të lirë zonën lëvizëse në trotuar dhe korsinë e biçikletave (nëse ka).
4. Lejohet vendosja e *City Lights* vetëm në ato raste kur trotuari apo hapësira publike e vendosur është jo më pak se 3.4 m e gjerë duke filluar nga bordura e trotuarit deri tek Fasada e objektit dhe duke lënë minimum 2 m për zonën lëvizëse, pa përfshirë zonën e Frontazhit të përdorur nga subjektet tregtare, nëse ka. Në këtë përlllogaritje nuk përfshihet në asnjë rast korsitë e biçikletave (nëse ka) apo elementë të tjerë përbërës të trupit të rrugës.
5. *City Lights* duhet të vendoset në një rreze prej të paktën 2.5 m larg çdo elementi urban që e kufizon si p.sh pemë, kosh plehrash, ndriçues urban, sinjalistikë rrugore, hidrant etj dhe 10 m larg semaforëve dhe rampave.
6. *City Lights* duhet të kenë një distancë prej të paktën 70 m njëri- tjetri, kur trotuari është i vazhdueshëm e nuk ka ndërprerje me rrugë.

Shembull:



KREU IX DISPOZITA TË FUNDIT

Neni 77 Dispozita kalimtare

Subjektet që ushtrojnë aktivitet në hapësirat publike në territorin e Bashkisë Vlorë, brenda 6 muajve nga hyrja në fuqi e kësaj rregulloreje të marrin masat për ushtrimin e aktivitetit në përputhje me kushtet dhe kriteret e vendosura në këtë rregullore.

Neni 78
Hyrja në fuqi

Kjo rregullore hyn në fuqi menjëherë.